



ଭୁବନେଶ୍ୱର ନିକାଡ୍ରାବିହାରସ୍ଥିତ ଆଦିବାସୀ ଦେବସ୍ଥାନ 'ଜାହିରା' ପୀଠରେ ମଙ୍ଗଳବାର ପଞ୍ଚମ ରତ୍ନାକର ମୁର୍ତ୍ତିଙ୍କ ପୂର୍ଣ୍ଣବୟସ୍କ ଅନାବରଣ କରୁଛନ୍ତି ରାଷ୍ଟ୍ରପତି ଦ୍ରୌପଦୀ ମୁର୍ତ୍ତି। ନିକଟରେ ଅଛନ୍ତି ରାଜ୍ୟପାଳ ରଘୁବର ଦାସ, ପୁଖ୍ୟମନ୍ତ୍ରୀ ମୋହନ ଚରଣ ମାଝୀ, ଉପପୁଖ୍ୟମନ୍ତ୍ରୀ ପ୍ରଭାତୀ ପରିଡ଼ା ଓ ଅନ୍ୟମାନେ । (ରିପୋର୍ଟ: ପୁଷ୍ପା-୩)

ଦାଦନ ମୃତ୍ୟୁ: ୧୦ ବର୍ଷରେ ୪୦୩

ପରିବାର ପ୍ରତିପୋଷଣ ପାଇଁ ଦେଶର ବିଭିନ୍ନ ରାଜ୍ୟକୁ ଦାଦନ ଖତିବାକୁ ଯାଉଛନ୍ତି। ସେଠାରେ ବିଭିନ୍ନ କର୍ମ ସଂସ୍ଥାନରେ କାର୍ଯ୍ୟ କରି କିଛି ଅର୍ଥ ରୋଜଗାର କରୁଛନ୍ତି। ଦଲାଲ ମାଧ୍ୟମରେ ଯାଉଥିବା ଅନେକ ଲୋକ ଶୋଷଣର ଶିକାର ମଧ୍ୟ ହେଉଛନ୍ତି। ଏପରି କି ବିଭିନ୍ନ କାରଣରୁ ଅନେକଙ୍କ ମୃତ୍ୟୁ ଘଟୁଛି। ସେହିମାନେ ଆଇନତଃ ଚାଲିକାହୁଁଛନ୍ତି ହୋଇ ଦାଦନ ଖତିବାକୁ ଯାଉଛନ୍ତି, ସେମାନଙ୍କ ମୃତ୍ୟୁ ଚାଲିକା ସରକାରଙ୍କ ନିକଟରେ ରହୁଛି। ହେଲେ ଅନେକଙ୍କ ତଥ୍ୟ ସରକାରଙ୍କ ପାଖରେ ରହି ନ ଥିବାରୁ ତା'ର ହିସାବ ନିଜ୍ଜୁକାହିଁ। ବିଧାନସଭାରେ ଶ୍ରୀମନ୍ତ୍ରୀ ଦେଇଥିବା ଉତ୍ତର ଅନୁସାରେ ଗତ ୧୦ବର୍ଷରେ ଓଡ଼ିଶାକୁ ଦାଦନ ଖତିବାକୁ ଯାଇଥିବା ଲୋକଙ୍କ ମଧ୍ୟରୁ ୪୦୩ ଜଣଙ୍କ ମୃତ୍ୟୁ ହୋଇଛି। ହେଲେ ବାସ୍ତବତା ଭିନ୍ନ ବୋଲି କୁହାଯାଉଛି।

ଗଞ୍ଜାମ ଜିଲାର ସର୍ବାଧିକ

ଦିବ୍ୟକ୍ଷିଆ କହିଛନ୍ତି, ଇଣ୍ଡର ଷ୍ଟେଟ ମାଲଗୁଣ୍ଡି (ଓକ୍ସିମେନ୍) ରେଭିନ୍ୟୁଲଗନ ଅର୍ଥ ଏହୁମଧ୍ୟେ ଆଣ୍ଡ କଣ୍ଟ୍ରୋଲ ଅର୍ଥ ସର୍ବଧିକ ଅନୁସାରେ ୨୦୧୪ରେ ଲେବର କଣ୍ଟ୍ରୋଲକୁ ୩୮୮ ଲାଲସେଡ଼ି ରାଜ୍ୟ ସରକାର ପ୍ରଦାନ କରିଥିଲେ। ସରକାରୀ ତଥ୍ୟ ଅନୁସାରେ ସେହି ୨୬,୩୯୭ ଶ୍ରମିକ ବାହାର ରାଜ୍ୟକୁ କାର୍ଯ୍ୟ କରିବାକୁ ଯାଇଥିଲେ। ୨୦୨୪ରେ ୮୮୩ ଲାଲସେଡ଼ି ମାଧ୍ୟମରେ ୬୦,୬୮୩ ଶ୍ରମିକ ଓଡ଼ିଶାକୁ ବାହାର ରାଜ୍ୟକୁ କାର୍ଯ୍ୟ କରିବାକୁ ଯାଇଛନ୍ତି ବୋଲି ମନ୍ତ୍ରୀ କହିଛନ୍ତି। ଦାଦନ ସମସ୍ୟା ଦୂର କରିବା ପାଇଁ ଉପପୁଖ୍ୟମନ୍ତ୍ରୀ କନକ ବର୍ଦ୍ଧନ ସିଂଦେଓଙ୍କ ନେତୃତ୍ୱରେ ଏସ୍ପି-୪

ବୋତଲ ପାଣି ବିପଜ୍ଜନକ: ଏସ୍ପିଏସ୍ଏସ୍ଆଇ

ବଜାରରେ ବୋତଲରେ ପ୍ୟାକ୍ ହୋଇ ମିଳୁଥିବା ପାନୀୟ ଜଳ ଏବଂ ମିନେରାଲ ଖିରରୁ ଭାରତର ଖାଦ୍ୟ ନିରାପତ୍ତା ଓ ରୁଣ୍ଡବତ୍ତା କର୍ତ୍ତୃପକ୍ଷ (ଏସ୍ପିଏସ୍ଏସ୍ଆଇ) 'ଅତ୍ୟନ୍ତ ବିପଜ୍ଜନକ ଖାଦ୍ୟ ବର୍ଗ'ରେ ପୁନଃ ବର୍ଗୀକୃତ କରିଛନ୍ତି। ଉପଭୋକ୍ତାମାନଙ୍କ ସୁରକ୍ଷାକୁ ସୁରକ୍ଷିତ କରିବା ଏବଂ ପ୍ୟାକେଜିଂ ପାନୀୟ ଜଳ ଶିଳ୍ପ ସଂସ୍ଥାର କଠୋର ରୁଣ୍ଡବତ୍ତା ନିୟନ୍ତ୍ରଣ ବଜାୟ ରଖିବା ପାଇଁ ଏଭଳି ବର୍ଗୀକରଣ କରାଯାଇଥିବା ଏସ୍ପିଏସ୍ଏସ୍ଆଇ ନିଜ ନବୋଦ୍ଧାରଣ



ସରକାରଙ୍କଠାରୁ ଅଧିକ ବିପଦ ଖାଦ୍ୟ ବର୍ଗରେ ଲାଇସେନ୍ସ ପାଇଥିବା ଉତ୍ପାଦନକାରୀମାନେ ସେମାନଙ୍କ ବ୍ୟବସାୟକୁ ଏସ୍ପିଏସ୍ଏସ୍ଆଇ ସ୍ୱୀକୃତ ତୃତୀୟ ପକ୍ଷ ଖାଦ୍ୟ ନିରାପତ୍ତା ସଂସ୍ଥା ଦ୍ୱାରା ପ୍ରତିବର୍ଷ ଅଭିବ୍ୟକ୍ତ କରାଯାଏ। ଆଲ୍‌କୋହଲ ନ ଥିବା ପାନୀୟ, ପ୍ୟାକେଜିଂ ପାନୀୟ ଜଳ ଏବଂ ମିନେରାଲ ଖିର ଉତ୍ପାଦନ କରୁଥିବା ଅପରେଟରମାନେ ବାର୍ଷିକ ନିରୀକ୍ଷଣ ରିପୋର୍ଟ ଦାଖଲ କରିବେ। ପ୍ୟାକେଜିଂ ହୋଇଥିବା ପାଣିରେ ସମ୍ଭାବ୍ୟ ସ୍ୱାସ୍ଥ୍ୟକ୍ଷତି ବିପଦ ପ୍ରଶ୍ନମାନ କରାଯାଇ ଏହାର ଉଦ୍ଦେଶ୍ୟ ବୋଲି କୁହାଯାଇଛି।

ବିଗୁଡୁଛି ପଡ଼ୋଶୀ ସମ୍ପର୍କ

୨୦୧୪ ଲୋକ ସଭା ନିର୍ବାଚନ ବେଳେ ଭାଜପା ନିଜ ଇସ୍ତହାରରେ 'ପ୍ରଥମେ ପଡ଼ୋଶୀ' ସ୍ଲୋଗାନ ଦେଇ ସମ୍ପୃକ୍ତ କ୍ଷେତ୍ରରେ ରାଜନୈତିକ ସ୍ଥିରତା, ପ୍ରଗତି ଓ ଶାନ୍ତି ପ୍ରତିଷ୍ଠାକୁ ଦକ୍ଷିଣ ଏସିଆର ଅଧିକୃଷ୍ଟି ପାଇଁ ଅପରିହାର୍ଯ୍ୟ ବୋଲି ଦର୍ଶାଇଥିଲେ। ନିର୍ବାଚନ ପରେ କ୍ଷମତା ହସ୍ତାନ୍ତର ଦେଖିବା ପାଇଁ ପ୍ରଧାନମନ୍ତ୍ରୀଙ୍କ ଶପଥ ଗ୍ରହଣ ଉତ୍ତରରେ ୮ ରାଷ୍ଟ୍ର ପୁଖ୍ୟ ଯୋଗଦେଇଥିଲେ। ସେତେବେଳେ ଭାରତ ଏହାର ପଡ଼ୋଶୀ ଦେଶଗୁଡ଼ିକ ସହ ସୁସମ୍ପର୍କ ପ୍ରତିଷ୍ଠା କରି ଦକ୍ଷିଣ ଏସିଆରେ ଏକ ମହାଶକ୍ତି ଭାବେ ଉଦ୍ଭାବିତ ବୋଲି ଅନେକେ ମନେକରିଥିଲେ। କିନ୍ତୁ ଗତ ୧୦ ବର୍ଷ ଭିତରେ ଭାରତକୁ ଗୋଟିଏ ପରେ ଗୋଟିଏ ପଡ଼ୋଶୀ ଦୁରଭିତ୍ତୀ ଭାବେ ଲାଗିଛି, ଯାହାକି ନୂଆଦିଲ୍ଲୀର ତୁଟିପୂର୍ଣ୍ଣ ବହିର୍ଦ୍ୱାରା ନୀତିକୁ ପଦାରେ ପକାଇଛି ବୋଲି କୁହାଯାଉଛି।

ଭାରତୀୟ ଉଚ୍ଚାଧିକାରୀଙ୍କୁ ବାଂଲାଦେଶର ସମନ

୨୦୨୪ ନୂଆଦିଲ୍ଲୀରେ ଲାକ୍ଷାଦ୍ୱୀପକୁ ମାଲଦିବାପୁରୁ ଉନ୍ନତ ଓ ଏକ ଉନ୍ନତ ବିକଳ ରୂପେ ବର୍ଣ୍ଣନା ପତ୍ରରେ ଏହି ପଡ଼ୋଶୀ ସହ ମଧ୍ୟ ତିକ୍ତତା ସୃଷ୍ଟି ହୋଇଥିଲା। ପାକିସ୍ତାନ ଓ ଚାଇନା ସହ ଭାରତର ସମ୍ପର୍କରେ ସ୍ଥୁର ଆସ୍ତ୍ର ନ ଥିବେଲେ ଏବେ ଆଉ ଏକ ପଡ଼ୋଶୀ ବାଂଲାଦେଶ ସହିତ କୁଟନୈତିକ ସମ୍ପର୍କରେ ତିକ୍ତତା ଭରିଯାଇଛି। ଏହା ପ୍ରକାରରେ ଚାଇନାକୁ ହୁହାଉଛି। ଚାଇନା ଏହି ରାଷ୍ଟ୍ରକୁ ସହ ଗୋଟିଏପଟେ ଦ୍ୱିପାକ୍ଷିକ ସମ୍ପର୍କକୁ ମଜବୁତ କରୁଥିବାବେଳେ ଅନ୍ୟପକ୍ଷେ ବିପୁଳ ଅର୍ଥ ଦେଇ ରଖିବାରେ ସହଜ ହେଉଛି। ସଦ୍ୟ ଘଟଣାକ୍ରମରେ ବାଂଲାଦେଶ ସହ ସମ୍ପର୍କ ବିଚ୍ଛିନ୍ନ ଭାବେ ପାଇଁ ଅସ୍ୱାଭାବିକ ଛୁଟି ଦୃଷ୍ଟି କରିଛି। ସେଠାରେ ସଂଖ୍ୟାଲଘୁ ହିସୁକ ଉପରେ ଅତ୍ୟାଚାର ହେଉଥିବାରୁ ଏହାର ପ୍ରତିବାଦରେ ସୋମବାର ତ୍ରିତୃତୀ ରାଜଧାନୀ ଅଗରତାଲାରେ ଥିବା ବାଂଲାଦେଶ ଆସିଷ୍ଟି ହାଇକମିଶନର ଆକ୍ରମଣ କରାଯାଇଛି। ପକ୍ଷରେ ବାଂଲାଦେଶ ଅଗରତାଲାରେ ଦୂତବାସୀୟ ସେବା ବନ୍ଦ କରିବା ସହ ଭାରତୀୟ ଉଚ୍ଚାଧିକାରୀଙ୍କୁ ସମନ ଜାରି କରିଛି। ତ୍ରିତୃତୀ ରାଜଧାନୀ ଅଗରତାଲାରେ ଥିବା ବାଂଲାଦେଶର ସହକାରୀ ଉଚ୍ଚାଧିକାରୀଙ୍କୁ ସମନ ଜାରି କରିଛି।

ପଶୁମରଙ୍ଗ ଆଳୁ ବ୍ୟବସାୟୀଙ୍କ ଧର୍ମଘଟ ପ୍ରତ୍ୟାହତ

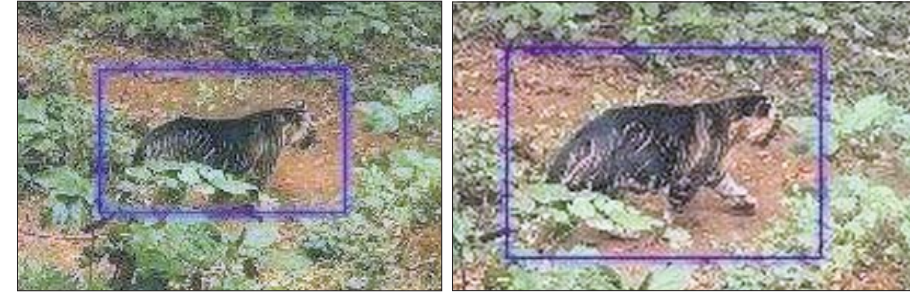
ଭୋଗରାଜ, ୩୧୧୨ (ପ୍ରବାସ ଦାସ) ଶାତଳଭଣ୍ଡାରରେ ଚାଲା ଲଗାଇ କର୍ମଚାରୀ ଧର୍ମଘଟ କରିଥିଲେ। ଆଳୁ ବ୍ୟବସାୟୀ ଓ ସରକାର ମୁହଁପୁରି ଅବସ୍ଥାକୁ ଆସିବା ପରେ ରାଜ୍ୟରେ ପୁଣି ଏକ ବଡ଼ ଆନ୍ଦୋଳନ ପୂର୍ଣ୍ଣ ନ ଚେକୁ ସେଥିପ୍ରତି ମମତାଙ୍କ ସରକାର ସତେଜ ହୋଇ ରାଜ୍ୟର କୃଷି ମନ୍ତ୍ରୀ ବିଚାରାମ ମାଝୀ ପୁଣିଥରେ ଆଳୁ ବ୍ୟବସାୟୀଙ୍କୁ ବୈଠକରେ ବସିବାକୁ ଆମନ୍ତ୍ରଣ କରିଛନ୍ତି। ଧର୍ମଘଟ ଯୋଗୁ ପଶୁମରଙ୍ଗରେ ଗୋଟିଏ ଦିନରେ ପ୍ରଭାବ ପଡ଼ିଥିବା ବେଳେ ଓଡ଼ିଶାକୁ ଗଳାବାଟ ଦେଇଆସୁଥିବା ଆଳୁ ପ୍ରକ ବନ୍ଦ ହୋଇଛି। ପଶୁମରଙ୍ଗରେ ଛୁଟି ଅଣାଯିବ ହେବାକୁ ଯାଉଥିବା ଦୃଷ୍ଟିକୁ କୃଷିମନ୍ତ୍ରୀଙ୍କ ସମ୍ମୁଖସଂକେତ ମିଳିବା ପରେ ପ୍ରଗତିଶୀଳ ଆଳୁ ବ୍ୟବସାୟୀ ସମିତିର ସମସ୍ତ ସଦସ୍ୟ ମଙ୍ଗଳବାର ବର୍ଷମାନ ଜିଲାରେ ଏକ ଜରୁଆ ବୈଠକ କରି ଭବିଷ୍ୟତ କାର୍ଯ୍ୟକ୍ରମ କୃଷିମନ୍ତ୍ରୀଙ୍କୁ ଅବଗତ କରାଯାଇଛି। ଭିନ୍ନ ରାଜ୍ୟକୁ ଆଳୁ ରପ୍ତାନୀ ହେବାକୁ କୃଷିମନ୍ତ୍ରୀଙ୍କୁ ଜରିଆରେ ପୁଖ୍ୟମନ୍ତ୍ରୀଙ୍କୁ ମନାଇବା ନିମନ୍ତେ ସହମତି ପ୍ରକାଶ ପରେ ରୁରୁଗାରୁ ଆଳୁ ବ୍ୟବସାୟୀଙ୍କ କର୍ମଚାରୀ ଧର୍ମଘଟ ପ୍ରତ୍ୟାହତ ହେବ ବୋଲି ଆଳୁ ବ୍ୟବସାୟୀ ସମିତିର ମହାସଭା ଲାଲୁ ମୁଖାର୍ଜୀ ସୂଚନା ଦେଇଛନ୍ତି। ତେବେ କେଉଁଠି ଓ କେବେ ଓଡ଼ିଶା ଏସ୍ପିଏସ୍ଏସ୍ଆଇ

ବାକା/ଅଗରତାଲା, ୩୧୧୨

୨୦୧୪ରେ ନେପାଳରେ ମାଧ୍ୟମ ଆନ୍ଦୋଳନକାରୀଙ୍କ ଆର୍ଥିକ ଅବରୋଧ ପରେ ନୂଆ ସମ୍ବିଧାନ ପ୍ରଣୟନ ପ୍ରସଙ୍ଗରେ ହସ୍ତକ୍ଷେପ ଏବଂ ଶ୍ରୀଲଙ୍କା ନିର୍ବାଚନରେ ପୁଣି ପୁରାଇବା ଯୋଗୁ ଏହି ଦୁଇ ଘନିଷ୍ଠ ପଡ଼ୋଶୀ ଭାରତକୁ ଦୂରଭାଇଥିଲେ। ୨୦୧୭ରେ ନ୍ୟାନ୍ଦାମାରୁ ରୋହିଙ୍ଗ୍ୟାଙ୍କ ଗଣାପଲୟନ ଓ ପରବର୍ତ୍ତୀ ସମୟରେ ଅଳ୍ପ ସାନ୍ଦ୍ରତା ନେଇ ସାମରିକ ଶାସକଙ୍କ ସହ ଭାରତର ମତଭେଦ ଦେଖାଦେଇଥିଲା।

ଶିମିଳିପାଳରେ ୨ କଳାବାଘ ଶାବକ

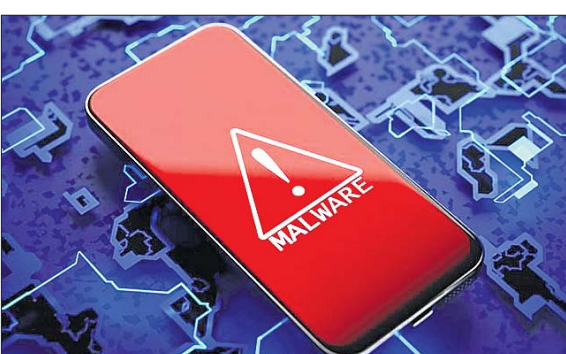
ବାରିପଦା, ୩୧୧୨ (ନୀଳାଦ୍ରୀ ବିହାରୀ ଦଣ୍ଡପାଟ) ମୟୂରଭଞ୍ଜ ଜିଲାର ଶିମିଳିପାଳ ଅଭୟାରଣ୍ୟର ବ୍ୟାଘ୍ର ସଂରକ୍ଷଣ ପ୍ରକଳ୍ପରେ ମିଲେନାସ୍ମିକ ଟି-୨୪ ପ୍ରକାରି ବାଘ ୨ ଶାବକ ମା' ସହ ବୁଲୁଥିବା ଏଆଇକ୍ୟାମେରାରେ କ୍ୟାପ୍ଚର ହୋଇଛି। ଏନେଇ ଖୁସି ପ୍ରକଟ କରି ପ୍ରଧାନ ପୁଖ୍ୟ ବନ୍ୟପ୍ରାଣୀ ସଂରକ୍ଷକ ପ୍ରେମ କୁମାର ଝା ସୋସିଆଲ ମିଡ଼ିଆ (ଏକ୍)ରେ ପୋଷ୍ଟ କରିଛନ୍ତି। କଳାବାଘକୁ ନେଇ ଶିମିଳିପାଳ ପ୍ରକାରି ବାଘ କେବଳ ଶିମିଳିପାଳରେ ଦେଖିବାକୁ ମିଳିଥାଏ, ଯାହାକୁ ନେଇ ବନ୍ୟପ୍ରାଣୀପ୍ରେମୀ ଓ ଦେଶ ବିଦେଶରୁ ଆସୁଥିବା ପର୍ଯ୍ୟଟକମାନେ ବେଶ ଆନନ୍ଦ ହୋଇଥାନ୍ତି। ଶିମିଳିପାଳ ଅଭୟାରଣ୍ୟରେ ଖଞ୍ଜାଯାଇଥିବା ଏଆଇ କ୍ୟାମେରାରେ କଳାବାଘର ଗତିବିଧି ଉପରେ ବନବିଭାଗ ସମ୍ପୂର୍ଣ୍ଣ ନଜର ରଖିଛି। କଳାବାଘକୁ ନେଇ ବିଭାଗ ପକ୍ଷରୁ ବିଭିନ୍ନ ଚିତ୍ର ସୋସିଆଲ ମିଡ଼ିଆରେ ପୋଷ୍ଟ କରାଯାଉଥିବା ସେଥିମଧ୍ୟରୁ ଟି-୨୪ ପ୍ରକାରି



ଅଭୟାରଣ୍ୟରେ ବୁଲୁଥିବା କଳା ମହାବଳ ବାଘ ଶାବକ।

ଭାରତରେ ସର୍ବାଧିକ ମୋବାଇଲ ମାଲୱେର ଆକ୍ରମଣ ପାଇଁ ଭିତରେ ୨ ମାସ

ନୂଆଦିଲ୍ଲୀ, ୩୧୧୨ ଅନ୍ୟ ଦେଶଗୁଡ଼ିକ ତୁଳନାରେ ଭାରତରେ ମୋବାଇଲ ମାଲୱେର ଆକ୍ରମଣ କନିଷ୍ଠ ମାତ୍ରାରେ ସର୍ବାଧିକ ହେଉଥିବା ନେଇ ଆମେରିକୀୟ କ୍ଲୋଡ଼୍ ସିକ୍ୟୁରିଟି କମ୍ପାନୀ କେନ୍ଦ୍ରସ୍ଥଳର ପ୍ରକାଶ କରିଛି। ମୋବାଇଲ ମାଲୱେର ଆକ୍ରମଣ କନିଷ୍ଠ ମାତ୍ରାରେ ଆମେରିକା ଏବଂ କାନାଡା ପରି ଦେଶକୁ ଭାରତ ପଛରେ ପକାଇଛି। 'କେନ୍ଦ୍ରସ୍ଥଳର ଥ୍ରେଟଲ୍ୟାନ୍ସରେ ୨୦୨୪ ମୋବାଇଲ', ଆଇଡିଓ, ଆଣ୍ଡ ଓଡି ପ୍ରେସ୍ ରିପୋର୍ଟରେ ଏହି ତଥ୍ୟ ସାମନାକୁ ଆସିଛି। ୨୦୨୩ ଜୁଲାଇ ୨୦୨୪ ମେ' ପର୍ଯ୍ୟନ୍ତ ବିପଦ ସମ୍ଭାଷଣ ମୋବାଇଲ କାରବାର ଏବଂ ୨୦ ବିଲିୟନରୁ ଅଧିକ



ମାଲୱେର ଆକ୍ରମଣର କେବଳ ୨୮% ମାତ୍ରା ଭାରତକୁ ଆସିଥିବା ଏହି ରିପୋର୍ଟ କହିଛି। ସେହିପରି ୨୭.୩% ମାତ୍ରା ଆମେରିକାକୁ ଏବଂ ୧୫.୯% ମାତ୍ରା କାନାଡାକୁ ଆସିଛି। ଗତବର୍ଷ ଏହି ତାଲିକାରେ ଭାରତ ତୃତୀୟ ସ୍ଥାନରେ ଥିବାବେଳେ ମାଲୱେର ଆକ୍ରମଣର କେବଳ ୨୮% ମାତ୍ରା ଭାରତକୁ ଆସିଥିବା ଏହି ରିପୋର୍ଟ କହିଛି। ସେହିପରି ୨୭.୩% ମାତ୍ରା ଆମେରିକାକୁ ଏବଂ ୧୫.୯% ମାତ୍ରା କାନାଡାକୁ ଆସିଛି। ଗତବର୍ଷ ଏହି ତାଲିକାରେ ଭାରତ ତୃତୀୟ ସ୍ଥାନରେ ଥିବାବେଳେ

ଚେନ୍ନାଇ, ୩୧୧୨ (ସମୀର କୁମାର ଦାସ)

ଦିନେ କି ଦୁଇ ଦିନ ମୁହଁ, ୨ ମାସ ପାଇଁ ଭିତରେ ରହିଆସୁଥିବା ଜଣେ ବ୍ୟକ୍ତିଙ୍କୁ ଚେନ୍ନାଇରୁ ଜିଲ୍ଲା ଚେନ୍ନାଇ ପାଠି ପୋଲିସ୍ ଉଦ୍ଧାର କରିଛି। ଏହି ବ୍ୟକ୍ତି ହେଉଛନ୍ତି, ଲକ୍ଷ୍ମଣାପଡ଼ା ଥାନା ଚକରା ନିକଟ ରେଖାଲବେଡ଼ା ଗ୍ରାମର ଯୋହନ କାଣ୍ଡୁଲାନା (୫୫)। ଉଦ୍ଧାର ପରେ ସେ ସମ୍ପୂର୍ଣ୍ଣ ସ୍ମରଣ ଥିଲେ। ତାଙ୍କୁ କିଛି ଆର୍ଥିକ ସହାୟତା ଦିଆଯାଇ ତାଙ୍କ ନିଜ ଗ୍ରାମକୁ ଘୁମାଣ ଲୋକ ଓ ପୋଲିସ୍ ସହଯୋଗରେ ମଙ୍ଗଳବାର ପଠାଇ ଦିଆଯାଇଛି। ଯୋହନ ପାରିବାରିକ କଳହ ଯୋଗୁ ଘର ଛାଡ଼ି ଚାଲିଆସିଥିଲେ। ୨ ମାସ ହେଲା ଚେନ୍ନାଇ ବସୁଥିବା ରାସ୍ତାରେ ଥିବା କଲ୍‌କର୍ଟ ପାଇଁ ଭିତରେ ଲୁଚି ରହୁଥିଲେ। ଚେନ୍ନାଇ, ଜିରା ପ୍ୟାଞ୍ଚ



ଯୋହନ କାଣ୍ଡୁଲାନା ଆଦି ସ୍ଥାନରେ ବୁଲୁଥିବା କଳା ମାଲୱେର ଆକ୍ରମଣର କେବଳ ୨୮% ମାତ୍ରା ଭାରତକୁ ଆସିଥିବା ଏହି ରିପୋର୍ଟ କହିଛି। ସେହିପରି ୨୭.୩% ମାତ୍ରା ଆମେରିକାକୁ ଏବଂ ୧୫.୯% ମାତ୍ରା କାନାଡାକୁ ଆସିଛି। ଗତବର୍ଷ ଏହି ତାଲିକାରେ ଭାରତ ତୃତୀୟ ସ୍ଥାନରେ ଥିବାବେଳେ

ବିପଦପୁଣ୍ୟ ଖାଦ୍ୟ ତାଲିକାରେ ବୋତଲ ପାଣି



ରଘୁନାଥ ମୁର୍ମୁଙ୍କ ପ୍ରତିମୂର୍ତ୍ତି ଅନାବରଣ କଲେ ରାଷ୍ଟ୍ରପତି

ଭୁବନେଶ୍ୱର, ୩୧୨ (କନ୍ୟା ସେଠା) ରାଷ୍ଟ୍ରପତି ତ୍ରୌପଦୀ ମୁର୍ମୁ ମଙ୍ଗଳବାର ୫ଦିନିଆ ଓଡ଼ିଶା ଗସ୍ତରେ ଆସି ଭୁବନେଶ୍ୱରରେ ପହଞ୍ଚିଛନ୍ତି। ନିର୍ଦ୍ଧାରିତ ସମୟ ପୂର୍ବରୁ ସେ ବାୟୁସେନାର ସ୍ୱତନ୍ତ୍ର ବିମାନରେ ଆସି ଭୁବନେଶ୍ୱର ବିଜୁ ପଟ୍ଟନାୟକ ବିମାନବନ୍ଦରରେ ପହଞ୍ଚିଲେ। ରାଜ୍ୟପାଳ ରଘୁବର ଦାସ, ମୁଖ୍ୟମନ୍ତ୍ରୀ ମୋହନ ଚରଣ ମାଝୀ, ମୁଖ୍ୟ ଶାସନ ସଚିବ ମନୋଜ ଆହୁଜା, ଜିଲାପାଳ ଏବଂ ମେୟର ପ୍ରମୁଖ ଉପସ୍ଥିତ ରହି ରାଷ୍ଟ୍ରପତିଙ୍କୁ ସ୍ୱାଗତ କରିଥିଲେ। ବିମାନ ବନ୍ଦରକୁ କଡ଼ା ସୁରକ୍ଷା ବ୍ୟବସ୍ଥା ମଧ୍ୟରେ ସେ ସିଧାସଳଖ ବନ୍ଦୁଶେଖରପୁରସ୍ଥିତ ନାଳାଦ୍ରି ବିହାର ଯାଇଥିଲେ। ସେଠାରେ ତାଙ୍କୁ ରାଜ୍ୟପାଳ, ମୁଖ୍ୟମନ୍ତ୍ରୀ, ଉପମୁଖ୍ୟମନ୍ତ୍ରୀ କନକବର୍ଦ୍ଧନ ସିଂଦେଓ ଏବଂ ପ୍ରଭାତୀ ପରିଡ଼ା, ସଂସ୍କୃତି ମନ୍ତ୍ରୀ ପୂର୍ଣ୍ଣିମା ସୁରଜ ପ୍ରମୁଖ ସ୍ୱାଗତ କରିଥିଲେ। ସେଠାରେ ସେ ପହଞ୍ଚିବା ପରେ ଆଦିବାସୀ

ବିଧାୟକଙ୍କ ଦରମା ବୃଦ୍ଧି: ପରାମର୍ଶଦାତା କମିଟି ରୀତି

ଭୁବନେଶ୍ୱର, ୩୧୨ (ଅନିଲ ଦାସ/ସୁନିତ ମିଶ୍ର) ବଜାର ଦର ହୁ ହୁ ହୋଇ ବଢ଼ିଛି। ନିର୍ବାଚନମଣ୍ଡଳରେ ଥରେ ବୁଲି ଆସିଲେ ୩୦ରୁ ୫୦ ହଜାର ଖର୍ଚ୍ଚ ହେଉଛି। ଲକ୍ଷ୍ମୀପୁରୀଠାରୁ ଆରମ୍ଭକରି ରଥଯାତ୍ରା ଯାଏ ଯେତେ ପର୍ବପର୍ବାଣି ଅଛି ସବୁଥିରେ ଦେବାକୁ ପଡ଼ୁଛି। ଏହାଛଡ଼ା ଖେଳ, ବ୍ରତଯତ୍ନ, ବାହାଘର, ଏକୋଇଶିଆରେ ମଧ୍ୟ ଯିବାକୁ ପଡ଼ୁଛି। ବିଧାୟକମାନଙ୍କ ଅବସ୍ଥା ଶୋଚନୀୟ। ଏତେ କମ୍ ଦରମାରେ ଚଳିବା ମୁସ୍ତିଲ ହୋଇପଡ଼ିଲାଣି। ବିଧାୟକମାନଙ୍କର ଦରମା ବଢ଼ାଇବା ସହିତ ଏମ୍ପଲ୍ସ ଲ୍ୟାଡ଼କୁ ୩ କୋଟିରୁ ୫ କୋଟି କରାଯାଉ। ଏଥିସହିତ ଅନ୍ୟାନ୍ୟ ଭରା ମଧ୍ୟ ବଢ଼ାଯାଉ। ପୂର୍ବତନ ବିଧାୟକଙ୍କ ଅବସ୍ଥା ଆହୁରି ଶୋଚନୀୟ। ସେମାନଙ୍କର ମଧ୍ୟ ପେନ୍ସନ୍ ବଢ଼ାଯାଉ। ବିଧାନସଭା ଶୂନ୍ୟକାଳରେ ଭଉଣ୍ଡ ଶାସକ ଓ ବିରୋଧୀ ଦଳ ସଦସ୍ୟମାନେ ଏକ ସ୍ୱର ହୋଇ ବାଚସ୍ପତିଙ୍କ ନିକଟରେ ଏଭଳି ଗୁହାରି କରିଛନ୍ତି। ଶୂନ୍ୟକାଳ ଆରମ୍ଭ ହେବା ମାତ୍ରେ ବିରୋଧୀ ଦଳ ମୁଖ୍ୟ ସଚେତକ ପ୍ରମିଳା ମଲିକ ବିଧାୟକଙ୍କ ଦରମା ଓ ପୂର୍ବତନ ବିଧାୟକଙ୍କ ପାଇଁ ଭରା ବୃଦ୍ଧି କରିବା ପ୍ରସଙ୍ଗ ଉଠାଇଛନ୍ତି। ସେ କହିଛନ୍ତି, ବଜାର ଦର ବଢ଼ିଛି। ପୂର୍ବତନ ବିଧାୟକମାନଙ୍କ ପାଇଁ ପେନ୍ସନ୍ ବଢ଼ାଯାଉ। ଦେଶରେ ଆମେ ୨୭ ନମ୍ବର ସ୍ଥାନରେ ରହିଛୁ। ଅନ୍ୟ ସମସ୍ତ ରାଜ୍ୟରେ ବିଧାୟକମାନଙ୍କ ଦରମା ଓ ଭରା ଆମଠାରୁ ଅଧିକ। ପୂର୍ବତନ ବିଧାୟକ ଅମର ଶତପଥୀଙ୍କ ଅଧିକାରରେ ଏକ ବିଧାନସଭା କମିଟି ଗଠନ ହୋଇଥିଲା। କମିଟି ରିପୋର୍ଟ ଦେଇ ସାରିଛି। ବିଧାୟକଙ୍କ ପାଇଁ ୨.୫ ଲକ୍ଷ ଦରମା ଓ ଅନ୍ୟାନ୍ୟ



ମୟୂରଭଞ୍ଜ ମହାସଭା ଅବସରରେ ମଙ୍ଗଳବାର ବାରିପଦା ସ୍ଥିତିଭମ ପଡ଼ିଆରେ ମହିଳାମାନଙ୍କୁ ନେଇ ଅନୁଷ୍ଠିତ ଲାଖିବିକ୍ଷା ପ୍ରତିଯୋଗିତା। (ଫଟୋ: ନାଳାଦ୍ରି ବିହାରୀ ଦଣ୍ଡପାଟ)

Uttarakhand Simply Heaven! ଯେତେବେଳେ ହୃଦୟରେ ଅତ୍ୟୁତ୍ସାହ ଭରିଯାଏ ସେତେବେଳେ ଉଡ଼ିବା ସହଜ ହୋଇଯାଏ। ଏବେ ଆପଣ ବି ପବନ ସହକାଶ କରୁଥିବାର ଦିଶିବେ, ଦେଶ ଆଉ ବିଶ୍ୱର ଉତ୍ସୁକ ପାରାଗ୍ଲାଇଡର୍ସ ସାଥରେ। ବିହାରୀ ଯୌଯ୍ୟମୟ ଉପତ୍ୟକାରେ ଆୟୋଜିତ ପାରାଗ୍ଲାଇଡିଂ ସାଥରେ ଚମତ୍କାର ଭାବନା ଆଜି ଆପଣଙ୍କ ଉଡ଼ିବାର ଆରମ୍ଭ ହେଉ।

ଏକ୍ସ୍ପ୍ରେସ୍ ଟର୍ମିନାଲଗିପ	ରାଷ୍ଟ୍ରୀୟ ଏସ.ପାଇ.ବି. ଟର୍ମିନାଲଗିପ
ପ୍ରଥମ ପୁରସ୍କାର ₹5,00,000	ପ୍ରଥମ ପୁରସ୍କାର ₹2,00,000
ଦ୍ୱିତୀୟ ପୁରସ୍କାର ₹3,00,000	ଦ୍ୱିତୀୟ ପୁରସ୍କାର ₹1,50,000
ତୃତୀୟ ପୁରସ୍କାର ₹2,00,000	ତୃତୀୟ ପୁରସ୍କାର ₹1,00,000

ଉତ୍ତରାଖଣ୍ଡ ପର୍ଯ୍ୟଟନ ବିକାଶ ପରିଷଦ uttarakhandtourism.gov.in +91-9986469158; 9823444918; 8979224141

୪ ମାସ ପରେ ବି ବାହାରିନି ରେଜିଲ୍, ବଡ଼ୁଛି ଅସନ୍ତୋଷ

ଭୁବନେଶ୍ୱର, ୩୧୨ (ପ୍ରତିଷ୍ଠିତା ସାହୁ) ରାଜ୍ୟରେ ହଜାର ହଜାର ମେଧାବୀ ଫାର୍ମାସି ଛାତ୍ରୀଛାତ୍ର ଓ ବହୁମୁଖୀ ସ୍ୱାସ୍ଥ୍ୟକର୍ମୀ ଚାକିରି କରିବାକୁ ଅପେକ୍ଷା କରିବିନି। ଇତିମଧ୍ୟରେ ଆଶାୟୀ ବିଦ୍ୟାର୍ଥୀମାନେ ପରୀକ୍ଷା ଦେବାର ୪ ମାସ ବିତିଗଲାଣି। ହେଲେ ଫଳ ପ୍ରକାଶ ପାଇନି। ଫଳରେ ନିମୁକ୍ତି ପ୍ରକ୍ରିୟା ଅଟକି ରହିଛି। ବିଭାଗୀୟ ଅଧିକାରୀମାନଙ୍କ ଅବହେଳା ଯୋଗୁ ପରୀକ୍ଷାଫଳ କେବେ ବାହାରିବ ଜଣାପଡ଼ୁନାହିଁ। ଫଳରେ ଆଶାୟୀ ପ୍ରାର୍ଥୀମାନେ ମାନସିକସ୍ତରରେ ଭାଙ୍ଗିପଡ଼ିଛନ୍ତି। ଏନେଇ ଓଡ଼ିଶା ରେଜିଷ୍ଟର୍ଡ଼ ଫାର୍ମାସିଷ୍ଟ ଆସୋସିଏସନ ପକ୍ଷରୁ ସ୍ୱାସ୍ଥ୍ୟମନ୍ତ୍ରୀ ଡ. ମୁକେଶ ମହାଲିଙ୍କୁ ଏକ ଦାବିପତ୍ର ଦିଆଯାଇଛି। ଓଏସଏସଏସଏ ପକ୍ଷରୁ ୨୦୨୩ ଡିସେମ୍ବରରେ ଫାର୍ମାସି ଅଫିସର ଓ ବହୁମୁଖୀ ସ୍ୱାସ୍ଥ୍ୟକର୍ମୀ ନିମୁକ୍ତି ନିମନ୍ତେ ବିଜ୍ଞାପନ ବାହାରିଥିଲା। ଫାର୍ମାସି ଅଫିସର ପାଇଁ ୨୦୬ ଓ ବହୁମୁଖୀ ସ୍ୱାସ୍ଥ୍ୟକର୍ମୀଙ୍କ ଲାଗି

ଫାର୍ମାସି ଅଫିସର ଓ ବହୁମୁଖୀ ସ୍ୱାସ୍ଥ୍ୟକର୍ମୀ ନିମୁକ୍ତି ପରୀକ୍ଷା

୧୪୫୧ଟି ପଦବୀ ରହିଥିଲା। ଏ ନେଇ ଅଗଷ୍ଟ ୩ରେ ପରୀକ୍ଷା ହୋଇଥିଲା। ଯେଉଁମାନେ କୋଭିଡ଼ ସମୟରେ ବିଭିନ୍ନ ସରକାରୀ ଓ ବେସରକାରୀ ସ୍ୱାସ୍ଥ୍ୟକେନ୍ଦ୍ରରେ କାର୍ଯ୍ୟ କରିଥିବେ ସେମାନଙ୍କୁ ୫ ମାର୍କ ଅଧିକ ଦିଆଯିବ। ସିଡିଏମ୍ଓମାନେ ଏହାର ତାଲିକା ପ୍ରସ୍ତୁତ କରିବେ ବୋଲି ବିଜ୍ଞାପନରେ ଉଲ୍ଲେଖ ରହିଥିଲା। ହେଲେ ସିଡିଏମ୍ଓମାନେ ପିଲାଙ୍କ ତାଲିକା ଦେଖନାହାନ୍ତି, ଯେଉଁଥିପାଇଁ ପରୀକ୍ଷାଫଳ ବାହାରିପାରୁନାହିଁ। ଫଳରେ ଆଶାୟୀ ପ୍ରାର୍ଥୀଙ୍କ ମଧ୍ୟରେ ଅସନ୍ତୋଷ ଦେଖିବାକୁ ମିଳିଛି। କୁରୁତ ଆଶାୟୀ ପ୍ରାର୍ଥୀଙ୍କୁ ନିମୁକ୍ତି ପ୍ରଦାନ କରିବାକୁ ସଂଘ ପକ୍ଷରୁ ନିବେଦନ କରାଯାଇଛି।

ବୈଦ୍ୟନାଥ ଅସଲି ଆୟୁର୍ବେଦ ଖଞ୍ଜା ଯନ୍ତ୍ରଣାରୁ ମୁକ୍ତି ପାଇବା ପାଇଁ ସଠିକ୍ ଯୋଡ଼ି ବୈଦ୍ୟନାଥ ରୁମାର୍ଥୋ ଏବଂ ରୁମାର୍ଥୋ ଗୋଲ୍ଡ୍ ଦ୍ୱାରା ଖଞ୍ଜା ଯନ୍ତ୍ରଣାରୁ ପାଆନ୍ତୁ ଦୀର୍ଘ ସମୟ ପର୍ଯ୍ୟନ୍ତ ଆରାମ

- ଖଞ୍ଜା ଯନ୍ତ୍ରଣା
- ଆଣ୍ଡୁ ଯନ୍ତ୍ରଣା
- କାନ୍ଧ ଯନ୍ତ୍ରଣା
- ବେକ ଯନ୍ତ୍ରଣା
- ପିଠି ଯନ୍ତ୍ରଣା

୧ କୋଟି + ଗ୍ରାହକଙ୍କୁ ଯନ୍ତ୍ରଣାରୁ ଆରାମ ମିଳିଛି 1800 102 1855

ପ୍ରଥମେ ଡାକ୍ତରଙ୍କୁ ସୁରକ୍ଷା

ଡାକ୍ତର ସାମ୍ପ୍ରାୟ ସେବା ଏକ ସମ୍ପନ୍ନ ଓ ବିକଶିତ ଜିଲ୍ଲାକୁ ଉପରେ ନିର୍ଭର କରେ । ଅର୍ଥାତ୍ ଉତ୍ତମ ପରିବେଶରେ ହସିତାଳ, ଗୁଣବତ୍ତା ତିନିଧାର ଉପଲବ୍ଧତା, ଡାକ୍ତର ଓ ଅନ୍ୟ ସାମ୍ପ୍ରାୟକ ଉପସ୍ଥିତି ଯୋଗୁ ସବୁ ଦିଗରୁ ସାମ୍ପ୍ରାୟକ ସମୃଦ୍ଧ ହୋଇପାରିବ । ସବୁଥାଇ ଯଦି ଡାକ୍ତର ନ ଥିବେ, ତେବେ ସାମ୍ପ୍ରାୟକ ସେବା ନାମକୁ ମାତ୍ର ବୋଲି ବୁଝିବାକୁ ହେବ । ଓଡ଼ିଶାରେ ଏବେ ଏଭଳି ସ୍ଥିତି ସାମୁଦ୍ରିକ ଆସିଛି । ଡିସେମ୍ବର ୨ରେ ବିଧାନ ସଭାରେ ଡାକ୍ତର ଓ ପ୍ରଶାସନ କେନ୍ଦ୍ରର ଉପଲବ୍ଧତା ପ୍ରଶ୍ନର ଉତ୍ତରରେ ଓଡ଼ିଶାର ସାମ୍ପ୍ରାୟ ଓ ପରିବାର କଲ୍ୟାଣ ମନ୍ତ୍ରୀ ପ୍ରଦେଶ ମହାଲିଙ୍ଗ ବିଧାନସଭାରେ ରାଜ୍ୟ ସାମ୍ପ୍ରାୟକ ସେବା ଏକ କରୁଣା ଚିତ୍ର ଦର୍ଶାଇଛନ୍ତି । ସାମ୍ପ୍ରାୟକ କହିଛନ୍ତି ଯେ, ରାଜ୍ୟର ୩୦ ଜିଲ୍ଲାରେ ଥିବା ୩୭୫ ଗୋଷ୍ଠୀ ସାମ୍ପ୍ରାୟକ କେନ୍ଦ୍ରରେ ମାତ୍ର ୨୭୭୨ ପଦବୀ ମଧ୍ୟରୁ ୫,୦୧୪ ପଦବୀ ଖାଲିପଡ଼ିଛି । ଉଦ୍ଦେଶ୍ୟକ ବିଷୟ ହେଉଛି, ଏହିସବୁ ଗୋଷ୍ଠୀ ସାମ୍ପ୍ରାୟକ କେନ୍ଦ୍ରକୁ କେବେ ମୋଟ ୧୫୦୦ ମାତ୍ର ଗୋଷ୍ଠୀକୁ ବିଶେଷଣ ଡାକ୍ତରଙ୍କ ମଧ୍ୟରୁ ୩୮୬ ଜଣ କାର୍ଯ୍ୟ କରୁଛନ୍ତି, ଅର୍ଥାତ୍ ୧,୧୧୪ ପଦବୀ ଖାଲି ରହିଛି । ଏହା ସହ ସାମ୍ପ୍ରାୟକ କହିଛନ୍ତି, ବିଭିନ୍ନ କାରଣ ବର୍ଣ୍ଣନା ରାଜ୍ୟରେ ୧୯୬ ଜଣ ଡାକ୍ତର ଦୀର୍ଘଦିନ ଧରି ଛୁଟିରେ ରହିଛନ୍ତି ଏବଂ ଏହାର କାରଣ ଯଥାର୍ଥ ଅଲଗା ଅଲଗା ବିଭାଗରେ ଦୃଢ଼ କାର୍ଯ୍ୟାବଳୀ ଗ୍ରହଣ କରାଯିବ । ସାମ୍ପ୍ରାୟକ ଏହି ଚେତାବନୀ ସାଗତଯୋଗ୍ୟ । କିନ୍ତୁ ଅନେକ ହଜାର ପଦବୀ ଖାଲି ରହିବା ପଛରେ କାରଣ କ'ଣ, ତାହା ଖୋଜିବା ଦରକାର । ଅତୀତରୁ ଦୀର୍ଘ ସମୟ ଧରି ଏହି ସମସ୍ୟା ଲାଗି ରହିଛି, ଯାହାର ଗୁଣ୍ଡା ସମାଧାନ ହୋଇପାରୁନାହିଁ । ଫଳରେ ଉନ୍ନତ ସାମ୍ପ୍ରାୟକ ଗ୍ରାମାଞ୍ଚଳରେ ଉପଲବ୍ଧ ହେବା କଷ୍ଟକର ହୋଇପାରିଛି । ଓଡ଼ିଶାର ଗ୍ରାମାଞ୍ଚଳ ଅଞ୍ଚଳରେ ୭୦ ପ୍ରତିଶତରୁ ଅଧିକ ଲୋକ ରହୁଛନ୍ତି । ଯଦି ସେମାନଙ୍କ ନିକଟରେ ଥିବା ଗୋଷ୍ଠୀ ସାମ୍ପ୍ରାୟକ କେନ୍ଦ୍ରକୁ ଡାକ୍ତର ନ ରୁହନ୍ତି, ତେବେ ସାମ୍ପ୍ରାୟକ ଯୋଜନାର ସୁଫଳ ମିଳିବା କଷ୍ଟକର ହୋଇଯିବ । ଏବେ ଲକ୍ଷ୍ୟ କରାଯାଉଛି, ସାମ୍ପ୍ରାୟକର ଲାଭ ହେବା ପାଇଁ ଗ୍ରାମାଞ୍ଚଳ କେନ୍ଦ୍ରମାନେ ଗୋଷ୍ଠୀ ସାମ୍ପ୍ରାୟକକୁ ଛାଡ଼ି ସେମାନଙ୍କ ଛୋଟ ବଡ଼ ମେଡିକାଲରେ ଭିତ୍ତି ଜମାଉଛନ୍ତି । ଦେଖିବାକୁ ଗଲେ ସାମ୍ପ୍ରାୟକ ଏବେ ସହରାଞ୍ଚଳ କେନ୍ଦ୍ର ହୋଇଯାଇଛି । ଡାକ୍ତରମାନେ ସହରରେ କିମ୍ବା ଏହାର ଆଖପାଖରେ ଥିବା ଗୋଷ୍ଠୀ ସାମ୍ପ୍ରାୟକ କେନ୍ଦ୍ରକୁ ଡାକିବାକୁ ପସନ୍ଦ କରୁଛନ୍ତି । ଅନ୍ୟପକ୍ଷରେ ରାଜ୍ୟର ବିଭିନ୍ନ ଉପାଞ୍ଚଳରେ ଥିବା ଗୋଷ୍ଠୀ ସାମ୍ପ୍ରାୟକ କେନ୍ଦ୍ରକୁ ଡାକିବାକୁ କଳେବରରେ ଉନ୍ନତ ଯିବୁଥିଲେ ମଧ୍ୟ ସେଠାକୁ ଡାକ୍ତରମାନେ ଯାଉନାହାନ୍ତି କିମ୍ବା ଯିବାକୁ ପସନ୍ଦ କରୁନାହାନ୍ତି । ଏହା

ଡାକ୍ତରମାନେ କାମରେ ଯୋଗ ନ ଦେବା କିମ୍ବା ଛୁଟିରେ ରହିବା ପଛରେ ସୁରକ୍ଷା କାରଣ ଭାବେ ଦର୍ଶାଉଛନ୍ତି । ରୋଗୀ ଓ ସେମାନଙ୍କ ସମ୍ପର୍କୀୟଙ୍କ ପକ୍ଷରୁ ଆକ୍ରମଣ କରାଯାଉଥିବାରୁ ସେମାନେ ସୁରକ୍ଷା ଦାବି କରୁଛନ୍ତି । ହେଲେ ଦୀର୍ଘଦିନ ଧରି ଛୁଟିରେ ଯାଉଥିବା କିମ୍ବା କାର୍ଯ୍ୟରେ ଯୋଗ ଦେଉ ନ ଥିବା ଡାକ୍ତରଙ୍କ ବିରୋଧରେ କଡ଼ା ପଦକ୍ଷେପ ନିଆଯିବା ଆବଶ୍ୟକ । କିନ୍ତୁ ତାହା ପୂର୍ବରୁ ଡାକ୍ତରମାନଙ୍କ ସମ୍ପୂର୍ଣ୍ଣ ସୁରକ୍ଷା ପ୍ରତି ସରକାର ଉପାୟ ବାହାର କରିବା ଦରକାର ।



ବିଦ୍ୟାଳୟ ଶିକ୍ଷାର ଦୁଇଟି ଆହ୍ୱାନ

ଡାକ୍ତରମାନେ କାମରେ ଯୋଗ ନ ଦେବା କିମ୍ବା ଛୁଟିରେ ରହିବା ପଛରେ ସୁରକ୍ଷା କାରଣ ଭାବେ ଦର୍ଶାଉଛନ୍ତି । ରୋଗୀ ଓ ସେମାନଙ୍କ ସମ୍ପର୍କୀୟଙ୍କ ପକ୍ଷରୁ ଆକ୍ରମଣ କରାଯାଉଥିବାରୁ ସେମାନେ ସୁରକ୍ଷା ଦାବି କରୁଛନ୍ତି । ହେଲେ ଦୀର୍ଘଦିନ ଧରି ଛୁଟିରେ ଯାଉଥିବା କିମ୍ବା କାର୍ଯ୍ୟରେ ଯୋଗ ଦେଉ ନ ଥିବା ଡାକ୍ତରଙ୍କ ବିରୋଧରେ କଡ଼ା ପଦକ୍ଷେପ ନିଆଯିବା ଆବଶ୍ୟକ । କିନ୍ତୁ ତାହା ପୂର୍ବରୁ ଡାକ୍ତରମାନଙ୍କ ସମ୍ପୂର୍ଣ୍ଣ ସୁରକ୍ଷା ପ୍ରତି ସରକାର ଉପାୟ ବାହାର କରିବା ଦରକାର ।

ନାଲିଆଖି ଦେଖାଇବା ଭଳି ସର୍ତ୍ତକାର ଘଟଣା ରାଜ୍ୟବାସୀଙ୍କୁ ବ୍ୟଥିତ କରିଥିଲା । କେତେବେଳେ ଶିକ୍ଷକଙ୍କୁ ମାଡ଼, ଉପହାସ ଆଦି ଘଟଣା ଆଜିକାଲି ସାଧାରଣ ଘଟଣାରେ ପରିଣତ ହୋଇଗଲାଣି । ଏଭଳି ଅନେକ ଘଟଣା ବିଦ୍ୟାଳୟ ବା ଅନ୍ୟାନ୍ୟ ଶିକ୍ଷାନୁଷ୍ଠାନକୁ କେବେ ଘଟୁଛି, କିନ୍ତୁ ବିଭିନ୍ନ କାରଣରୁ ଲୋକଲୋଚନକୁ ଆସୁନାହିଁ । ପାନ, ତମାଖୁ ସେବନ ଆଦି କୁୁଅଭ୍ୟାସ କୋମଳମତି ଶିଶୁ ଓ ଯୁବତୀ ଯୁବକମାନଙ୍କୁ ଧାରଣ ଧାରଣ କବଳିତ କରିବାରେ ଲାଗିଛି । ସେମାନଙ୍କ ଜୀବନକର୍ମରେ ସଂପୂର୍ଣ୍ଣ ପରିବର୍ତ୍ତନ ଦେଖାଯାଇଛି । ମୋବାଇଲ ନାଲିଆଖି ଦେଖାଇବା ଭଳି ସର୍ତ୍ତକାର ଘଟଣା ରାଜ୍ୟବାସୀଙ୍କୁ ବ୍ୟଥିତ କରିଥିଲା । କେତେବେଳେ ଶିକ୍ଷକଙ୍କୁ ମାଡ଼, ଉପହାସ ଆଦି ଘଟଣା ଆଜିକାଲି ସାଧାରଣ ଘଟଣାରେ ପରିଣତ ହୋଇଗଲାଣି । ଏଭଳି ଅନେକ ଘଟଣା ବିଦ୍ୟାଳୟ ବା ଅନ୍ୟାନ୍ୟ ଶିକ୍ଷାନୁଷ୍ଠାନକୁ କେବେ ଘଟୁଛି, କିନ୍ତୁ ବିଭିନ୍ନ କାରଣରୁ ଲୋକଲୋଚନକୁ ଆସୁନାହିଁ । ପାନ, ତମାଖୁ ସେବନ ଆଦି କୁୁଅଭ୍ୟାସ କୋମଳମତି ଶିଶୁ ଓ ଯୁବତୀ ଯୁବକମାନଙ୍କୁ ଧାରଣ ଧାରଣ କବଳିତ କରିବାରେ ଲାଗିଛି । ସେମାନଙ୍କ ଜୀବନକର୍ମରେ ସଂପୂର୍ଣ୍ଣ ପରିବର୍ତ୍ତନ ଦେଖାଯାଇଛି । ମୋବାଇଲ



ଫୋନ ରାଜନୀତିରୁ ଅଧିକାଂଶ ଆନ୍ଦୋଳନ ଆଠାଟା ନଅଟା ବେଳକୁ ଉଠିବା ଏମାନଙ୍କ ଅଭ୍ୟାସ ବଦଳିଗଲାଣି । ଖାଦ୍ୟପେୟ, ଆଚାର ବିଚାର ଆଦିରେ ପ୍ରାଣାଧ୍ୟାୟ ସଂସ୍କୃତିର ଛାପା ସଂକ୍ଷେପରେ କହିଲେ ଆମ କୋମଳମତି ବାଳିକାବାଳକ ଏବଂ ଯୁବବର୍ଗ ସାକ୍ଷର ଓ ବିଚାର ଏହି ଦୁଇ ଜ୍ଞାନଭାବର ଶିକାର ହୋଇଛନ୍ତି ଏହାକୁ ସାକାର କରିବାକୁ ପଡ଼ିବ । ତେବେ ଏହି ଦୁଇ ଆହ୍ୱାନର କାରଣ ଅନେକ ହେଲେ ମଧ୍ୟ ଏଠାରେ ଶିକ୍ଷା ସମ୍ପନ୍ନାୟ ଦୁଇଟି କାରଣ ବିଶେଷକରି ଦାୟୀ ବୋଲି ଏ ଲେଖକଙ୍କ ବ୍ୟକ୍ତିଗତ ମତ । ଦୁଇଟି କାରଣ ହେଉଛି ଅଧିକ ଶିକ୍ଷାମାତ୍ର ଶୂନ୍ୟ ଆବଦ୍ଧ ନୀତି (NO DETENTION POLICY) ଓ ଦଣ୍ଡମୁକ୍ତ ଅଞ୍ଚଳ ଘୋଷଣା ବ୍ୟବସ୍ଥା (PUNISHMENT FREE ZONE) ।

ଆଜିର ଯାତ୍ରା

କରାଯାଇ କିଛି ଭଜନ ଜଣାଣ ଆଦି ପରିବେଷଣ କରାଗଲା । ତା'ପରେ ଲଘୁ ସଙ୍ଗୀତ ଓ ସିନେମା ଗୀତ ତାଳେ ତାଳେ ନର୍ତ୍ତକୀ ନର୍ତ୍ତକଙ୍କ ନୃତ୍ୟ କରିବାର ଦେଖାଗଲା । ଯେଉଁଠି କ୍ରମେ କ୍ରମେ କିଛି ଅପସଂସ୍କୃତି ସମ୍ପନ୍ନ ଗୀତ ସହ ନୃତ୍ୟ କରୁଥିବା ନର୍ତ୍ତକୀମାନେ ଛୋଟ ପୋଷାକ ପରିଧାନ କରୁଥିବା ସତ୍ତ୍ୱେ ତାହା ଅପସଂସ୍କୃତି ଦୃଷ୍ଟିକୂଳ ନଥିଲା । ଏବେ ତା'ର ପରିବର୍ତ୍ତନ ହୋଇ କିଛି ଯାତ୍ରାରେ ସର୍ବସାଧାରଣ କିଛି ରୋମାଞ୍ଚ ଉଦ୍ଦେଶ୍ୟ ଦୃଷ୍ଟି ଦେଖିବାକୁ ମିଳୁଛି । କିନ୍ତୁ ଯାତ୍ରା ଆରମ୍ଭରୁ କିଛି ଉଦ୍ଦେଶ୍ୟକ ଓ ଉଦ୍ଦେଶ୍ୟକ ମାନେ ବିଭିନ୍ନ ଦୃଷ୍ଟି ଆବେଶକ ଶବ୍ଦ ପ୍ରୟୋଗ କରୁଥିବାରୁ ଯାତ୍ରା ଦେଖିବାକୁ ପରିବାର ସହ ଆସୁଥିବା ଦର୍ଶକଙ୍କୁ ଅସହ୍ୟ ହେଉଛି । ଯାତ୍ରାରେ ଏକ ବିଚାର ପରିବର୍ତ୍ତନ

ଅନୁଷ୍ଠାନର ଯାତ୍ରା ଦେଖିବା ପାଇଁ ସର୍ବାଧିକ ଦୁଇଶହ ଟଙ୍କାର ଟିକେଟ ଚାହାଣ ହେବା ହୋଇଗଲା । ଅପରପକ୍ଷରେ ଯାତ୍ରାରେ ଅଭିନୟର ଯାତ୍ରା ବା ଦୃଷ୍ଟି କାହାଣୀ ନ ରହିବାରୁ ତାହା ଦର୍ଶକଙ୍କୁ ପ୍ରଭାବିତ କଲାନାହିଁ । ଯେତେବେଳେ ଅଧିକ ଟଙ୍କା ଦେଇ ପରିବାର ସହ ଯାତ୍ରା ଦେଖିବାକୁ ଦର୍ଶକମାନେ କୁଣ୍ଡିତ ହେଲେ ସେତେବେଳେ ଯାତ୍ରା କରାଉଥିବା କମିଟି ତରଫରୁ କୌଣସି ଚଳଚ୍ଚିତ୍ର ଅଭିନେତ୍ରୀ ବା ଅଭିନେତାଙ୍କୁ ଆଣି ଏକ ଘଣ୍ଟାର କାର୍ଯ୍ୟକ୍ରମ କରାଗଲା । ଏହା ଯୁବପିଢ଼ିଙ୍କୁ ଆକର୍ଷିତ କଲା । ଯାତ୍ରା ମାଲିକମାନେ ମଧ୍ୟ ନାଚକାର କାହାଣୀ, ଦୃଶ୍ୟସଙ୍ଗୀତ ବା ସଂଳାପକୁ ଗୁରୁତ୍ୱ ଦେବା ପରିବର୍ତ୍ତେ ଆକର୍ଷଣୀୟ ଫାଟକଠାକୁ ଆଲୋକ ବ୍ୟବସ୍ଥା ଓ ଏଲିଭେଟ ପରଦା ଏଂ ଅର୍ଦ୍ଧନଗ୍ନ ପୋଷାକ ପରିଧାନ କରି କିଛି ଅଶ୍ୱାଳ ମୁଦ୍ରା ମାଧ୍ୟମରେ ନୃତ୍ୟକୁ ଗୁରୁତ୍ୱ ଦେବାର ପ୍ରତିଯୋଗିତା ଆରମ୍ଭ କଲେ । ଏହି ସମୟରେ ଏକାଧିକ ଯାତ୍ରା ଦଳ କରିଥିବା ରାଜନେତା ନିର୍ବାଚନ ସମୟରେ ମାଗଣା ଯାତ୍ରା ପ୍ରଦର୍ଶନ ଏଂ ପରିଚାଳନା କଳାକାରଙ୍କୁ ଯୋଗୁ ଯାତ୍ରାପାଟି ଭାଙ୍ଗିଦେଲେ । ମାତ୍ର ଦର୍ଶକଙ୍କ ପାଖରେ ଗ୍ରହଣୀୟ ହେଉଥିବା କଳାକାରଙ୍କୁ ସେ ଦେଉଥିବା ବେତନକୁ କଳାକାରମାନେ ହସ୍ତରିଲେ ନାହିଁ ବରଂ ଏହି ଆକର୍ଷଣୀୟ ବେତନ ପାଇଁ ଅନେକ ଚଳଚ୍ଚିତ୍ର ଓ ସିନେମା ଅଭିନେତ୍ରୀ ଓ ଅଭିନେତା ଯାତ୍ରାରେ ଯୋଗଦେଲେ । ତେଣୁ ଯାତ୍ରାରେ ବ୍ୟୟ ବଢ଼ିଗଲା । ଏହି ବର୍ଷ ଅର୍ଥ ଯାତ୍ରା ମାଲିକମାନେ ଯାତ୍ରା କରିବାକୁ ଚାହାନ୍ତି ହେଉଥିବା କମିଟି ମାଧ୍ୟମରେ ଦର୍ଶକଙ୍କ ଉପରେ ନ୍ୟସ୍ତ କରିଦେଲେ । କିନ୍ତୁ ଏହା ଦର୍ଶକଙ୍କ ପାଇଁ ଗ୍ରହଣୀୟ ହୋଇନାହିଁ । ଏହାର ସୁଯୋଗ ନେଲେ କିଛି ତଥାକଥୂତ ନୃତ୍ୟଶିଳ୍ପୀ । ମଞ୍ଚ ଉପରେ ତାଙ୍କର ଅଜ୍ଞ ପ୍ରଦର୍ଶନ ବେଳେ ଯୁବକମାନଙ୍କର ମଞ୍ଚତଳର ଆଚରଣ ଯେଉଁ ପରିସ୍ଥିତି ସୃଷ୍ଟି କରୁଛି ତାହା ଆଦୌ ଦୃଶ୍ୟ ସମାଜର ମନୋରଞ୍ଜନ ହୋଇ ନ ପାରେ । ଅପରପକ୍ଷରେ ଯାତ୍ରାରେ ଅଭିନୟ କରୁଥିବା ଅଭିନେତ୍ରୀ ଓ ଅଭିନେତାମାନଙ୍କର ଗର୍ବନା ଏହାଦ୍ୱାରା ଯଥେଷ୍ଟ ପ୍ରଭାବିତ ହେଉଥିବା ସତ୍ତ୍ୱେ ଅଧିକ ବେତନ ନେଉଥିବାରୁ ସେମାନଙ୍କର ଅନୁଷ୍ଠାନର ସୁନାମ ଏବଂ ବ୍ୟବସାୟିକ ସଫଳତା ପାଇଁ ଉଚ୍ଚ ବେତନ ଦେବାକୁ ସମ୍ପୂର୍ଣ୍ଣ ମାଲିକମାନେ ବାଧ୍ୟବାଧକତାରେ ରାଜି ହୋଇଗଲେ । ସେଇ ଯାତ୍ରା କଳାକାରମାନଙ୍କର ଉଚ୍ଚ ବେତନର ପ୍ରଭାବ ଯାତ୍ରା ଦର୍ଶକଙ୍କ ଉପରେ ପଡ଼ିଲା । କୌଣସି ଅଗ୍ରଣୀ



ସେତେବେଳେ ଆସିଲା ଯେତେବେଳେ ଜଣେ ବ୍ୟବସାୟିକ ପୁଷ୍ପଭୂମି ଥିବା ଓ ବିଭିନ୍ନ ରଙ୍ଗମାଧ୍ୟମ ସହ ଏକାଧିକ ଶିକ୍ଷା ଓ ବୈଷୟିକ ଶିକ୍ଷା ଅନୁଷ୍ଠାନର ମାଲିକ ଓ ରାଜନେତା ଯାତ୍ରା ଜଗତକୁ ପ୍ରବେଶ କଲେ । ସେ ଏକକାଳୀନ ଅନେକ ଯାତ୍ରା ଅନୁଷ୍ଠାନ ଆରମ୍ଭ କରିବା ସହ ଅନ୍ୟ ଯାତ୍ରା ଅନୁଷ୍ଠାନରେ ସୁନାମ ଅର୍ଜନ କରିଥିବା କଳାକାରମାନଙ୍କୁ ଅତ୍ୟଧିକ ଦରମା ଦେଇ ନିଜର ଅନୁଷ୍ଠାନରେ ସାମିଲ କଲେ । ଫଳରେ ଯେଉଁ ଅନୁଷ୍ଠାନରେ ଦର୍ଶକଙ୍କୁ ବାନ୍ଧି ରଖିବାର ଦକ୍ଷତା ଏଂ ଦର୍ଶକଙ୍କ ପାଇଁ ଗ୍ରହଣୀୟ ହେଉଥିବା କଳାକାରମାନେ ଗର୍ବନା ସେମାନେ ସେହି ଅନୁଷ୍ଠାନର ମାଲିକଙ୍କ ସହ ଦରମା ବୃଦ୍ଧିର ମୂଲ୍ୟବାନ କଲେ । ଫଳତଃ ଅନୁଷ୍ଠାନର ସୁନାମ ଏବଂ ବ୍ୟବସାୟିକ ସଫଳତା ପାଇଁ ଉଚ୍ଚ ବେତନ ଦେବାକୁ ସମ୍ପୂର୍ଣ୍ଣ ମାଲିକମାନେ ବାଧ୍ୟବାଧକତାରେ ରାଜି ହୋଇଗଲେ । ସେଇ ଯାତ୍ରା କଳାକାରମାନଙ୍କର ଉଚ୍ଚ ବେତନର ପ୍ରଭାବ ଯାତ୍ରା ଦର୍ଶକଙ୍କ ଉପରେ ପଡ଼ିଲା । କୌଣସି ଅଗ୍ରଣୀ

ସମୟରେ ବିଶେଷକରି ଦଶମ ବର୍ଷ ପରୀକ୍ଷାରେ ଫୋଲ କିମ୍ବା ଏହି ପରୀକ୍ଷାର ସମ୍ପୂର୍ଣ୍ଣାନ୍ତ ହେବା ପୂର୍ବରୁ ବିଦ୍ୟାଳୟ ଛାଡ଼ି ପାଠଛାଡ଼ି ତାଲିକା ପ୍ରତିଷ୍ଠିତ ବୃଦ୍ଧି କରିବାରେ ଲାଗିଛନ୍ତି । ତେଣୁ ପ୍ରାରମ୍ଭିକ ଶିକ୍ଷାପ୍ରଣାଳୀରେ ଶୂନ୍ୟ ଫୋଲ ନୀତିରୁ ପୁନର୍ବିଚାର କରିବା ଉଚିତ୍ କିମ୍ବା ପ୍ରତ୍ୟେକ ଶିକ୍ଷାରେ ଶିକ୍ଷାମାନଙ୍କ ପ୍ରସ୍ତାବିତ ଜ୍ଞାନ ଓ ଦକ୍ଷତା ବିକାଶକୁ ସୁନିଶ୍ଚିତ କରିବା ପାଇଁ ଶିକ୍ଷକ ଶିକ୍ଷୟିତ୍ରୀ, ଶିକ୍ଷା ଅଧିକାରୀ, ଅନ୍ୟମାନଙ୍କ ଉତ୍ତରଦାୟିତ୍ୱ ନିର୍ଦ୍ଧାରଣ ସହ କଠୋର ଆଲୋଚନା କରିବାରେ ଦକ୍ଷବିଧାନ କରାଯିବା ଦରକାର । ଅପରପକ୍ଷରେ, ଦଣ୍ଡମୁକ୍ତ ବିଦ୍ୟାଳୟ ବ୍ୟବସ୍ଥା ଶିକ୍ଷୟିତ୍ରୀ ଶିକ୍ଷକମାନଙ୍କୁ ଦୁର୍ବଳ କରିଛି । ଛାତ୍ରଖାଲରେ ପାଠ ଲୋକୋପସ୍ଥିତି ଆଜି ଆପରାଧିକ କାର୍ଯ୍ୟ ହୋଇଛି । ଶିକ୍ଷୟିତ୍ରୀ ଶିକ୍ଷକମାନେ ପିଲାମାନଙ୍କୁ ଆକର୍ଷିତ କରିବା ପାଇଁ କୌଣସି ଅନୁଷ୍ଠାନଗତ ଦକ୍ଷବିଧାନ କଲେ ନିଜେ ଦକ୍ଷତା ହେବାର ବ୍ୟବସ୍ଥା ଅଛି । ବିଦ୍ୟାଳୟ କାନ୍ଧରେ ଲିଖିତ ଟୋଲ୍ ଫ୍ରୀ ନିୟମ ଶିକ୍ଷୟିତ୍ରୀ ଶିକ୍ଷକମାନଙ୍କୁ ଉପହାସ କରୁଥିବା ବେଳେ ଛାତ୍ରଛାତ୍ରୀ ଓ ଅଭିଭାବକମାନେ ଏହାର ଦୁରୁପଯୋଗ କରି ଶିକ୍ଷାଦାତାଙ୍କୁ ଧମକାଉଛନ୍ତି । ଏହା ସତ୍ୟ ଏବେ, କଠୋର ଶାରୀରିକ ଓ ମାନସିକ ଦଣ୍ଡ ବ୍ୟବସ୍ଥା ବର୍ଜନୀୟ ଓ ନିନ୍ଦନୀୟ । କିନ୍ତୁ ଦଣ୍ଡମୁକ୍ତ ଅଞ୍ଚଳ ନାମରେ ଶିକ୍ଷୟିତ୍ରୀ ଶିକ୍ଷକମାନଙ୍କୁ ସମ୍ପୂର୍ଣ୍ଣ ଅସହାୟ ଓ ଦୁର୍ବଳ କରିଦେବାର ପରିଣାମ ଆଜି ସମାଜକୁ ନୈତିକ ଓ ମୂଲ୍ୟବୋଧ ଖଳନ ନାମରେ ଭୋଗିବାକୁ ପଡ଼ୁଛି ବୋଲି ଏ ଲେଖକଙ୍କ ମତ । ଆମେ ପଢ଼ିଲା ବେଳେ ଶିକ୍ଷକଙ୍କଠାକୁ ମାଡ଼ ଖାଇ ମଧ୍ୟ ଘରେ କହୁନଥିଲୁ କିମ୍ବା ମା'ବାପା ଜାଣି ମଧ୍ୟ ଶିକ୍ଷକମାନଙ୍କୁ କେବେ ଅପମାନ କରୁନଥିଲୁ । କିନ୍ତୁ ଆଜି ପିଲାଙ୍କୁ ଆଖି ଦେଖିଲେ ଶିକ୍ଷକ ବୋଧା, ପିଲାଙ୍କ ସବୁ ବିଶ୍ୱାସୀଳାକୁ ଦେଖି ସହିଯିବା ଛଡ଼ା ଅନ୍ୟ ଉପାୟ ନାହିଁ । ଶୂନ୍ୟ ଫୋଲ ଓ ଶୂନ୍ୟ ଦକ୍ଷତା ଅନୁଷ୍ଠାନଗତ ଶିକ୍ଷକ ବିଦ୍ୟାଳୟ ପ୍ରତିଷ୍ଠା ପୂର୍ବକ ରୂଖାମତ ଶିକ୍ଷା ସୁନିଶ୍ଚିତ କରିବା ଦିଗରେ ଅକ୍ଷର ଓ ବଡ଼ ଆହ୍ୱାନ । ଏହା ସମ୍ପର୍କରେ ପୁନର୍ବିଚାର ଆବଶ୍ୟକ ବୋଲି ଏ ଲେଖକଙ୍କ ବ୍ୟକ୍ତିଗତ ମତ ।

ଏକ ଭାରତରେ

ବହୁ ସମୟରେ କୌଣସି ପରିସ୍ଥିତି ଜଣେ ବ୍ୟକ୍ତିଙ୍କ ଜୀବନରେ ପରିବର୍ତ୍ତନ ଆଣିଥାଏ, ଯାହା ଯଦି ହିରୋଗା ବର୍ମାକ୍ସ ଶ୍ରେଣୀରେ ଅଭିଭାବିତ ହେଉଥିବା କାର୍ଯ୍ୟ କରୁଥିଲେ । ୨୦୧୩ରେ ପରିସ୍ଥିତି କେବଳରୁ ସମ୍ପୂର୍ଣ୍ଣ ଦୁଃଖ ପରେ ସେହି ଅଞ୍ଚଳରେ ଅସହାୟା ମହିଳାମାନଙ୍କୁ ସହଯୋଗ କରିବାକୁ ଆଗେଇ ଆସିଥିଲେ । ଏଥିପାଇଁ ସେ ଚାକିରି ଛାଡ଼ି ଦେଇଥିଲେ । ମହିଳାମାନଙ୍କୁ ରୋକଗାର ଦେବା ଲକ୍ଷ୍ୟରେ ସେ ଛଡ଼ାପାଖକୁ ଆପଣାଇ ନେଇଥିଲେ । ହିରୋଗା ପ୍ରଥମେ ତାଙ୍କ ଘରେ ୨୦୦୦ ଟଙ୍କା ନିବେଶ କରି ଛଡ଼ାପାଖ ଆରମ୍ଭ କରିଥିଲେ । ପରେ ଛଡ଼ାପାଖ ସମ୍ପର୍କରେ ପ୍ରଶିକ୍ଷଣ ନେଇ ଅତ୍ୟଧିକ ଲାଭରେ ଏହି ଚାଷ କରିବା ଲାଗି ୮୦ ଲକ୍ଷ ଟଙ୍କା ନିବେଶ କରିଥିଲେ । ଏବେ ତାଙ୍କ ଫାର୍ମକୁ ପ୍ରତିଦିନ ୧,୦୦୦ କେଜି ଛଡ଼ା ଉତ୍ପାଦନ ହେଉଛି ଏବଂ ଏଥିରୁ ସେ ବର୍ଷକୁ ୧.୫ କୋଟି ଟଙ୍କା ପାଉଛନ୍ତି । ଏହି ଚାଷରେ ସେ ୨,୦୦୦ ମହିଳାଙ୍କୁ ନିଯୁକ୍ତ ହୋଇଛନ୍ତି । ଫଳରେ ସେ ମହିଳାମାନଙ୍କ ଆର୍ଥିକ ଉନ୍ନତି ପ୍ରତିବା ସହ ସେମାନଙ୍କର ସାମାଜିକ ସ୍ଥିତି ବଦଳିଯାଇଛି । ସେ ହାନ୍ଦ ଆଗ୍ରେକେୟାର ପ୍ରତିଷ୍ଠା କରି ସାରା ଭାରତରେ ଏହା ମାଧ୍ୟମରେ ଛଡ଼ାକୁ ପ୍ରସ୍ତୁତ ବିଭିନ୍ନ ଉତ୍ପାଦ ବିକ୍ରି କରୁଛନ୍ତି ।



୪ ଡିସେମ୍ବର ୧୯୭୫

- କେନ୍ଦ୍ର ବାଣିଜ୍ୟ ମନ୍ତ୍ରାଳୟର କର୍ମଚାରୀ ସେକ୍ରେଟାରୀ ମଣିମୋହନ ସାମାଲ୍ ହସ୍ତଚିତ୍ର ଉନ୍ନୟନ କମିଶନର ରୂପେ ନିଯୁକ୍ତ ହୋଇଛନ୍ତି ।
- କଂଗ୍ରେସ ସହ ମିଶ୍ରିତ ପାର୍ଟିର ପ୍ରାରମ୍ଭ ସମ୍ବନ୍ଧରେ କଂଗ୍ରେସ ନିଷ୍ପତ୍ତି କରିଛି ।
- ବିଦେଶକୁ ପଶମ ଡିଆରି ପୋଷାକପତ୍ର ଉତ୍ପାଦନ କରୁଥିବା ବ୍ୟକ୍ତିଗୁଡ଼ିକୁ ସରକାର ଆର୍ଥିକ ସାହାଯ୍ୟ ବେଦେ ବୋଲି କେନ୍ଦ୍ର ବାଣିଜ୍ୟ ମନ୍ତ୍ରାଳୟର ପଦାଧ୍ୟକ୍ଷ ଘୋଷଣା କରିଛନ୍ତି ।

ଚିରନ୍ତନୀ

ସମର ନୁହଇ ପୁଷ୍ପମା ତୋର ରୂପର ଭୂଷା । ମିଛ ଆବରଣେ ଲୁଚଇ ସିନା ଦେହର ତୃଷା ।

-(ପ୍ରାଚୀନ)
-କାଳିନ୍ଦୀ ଚରଣ ପାଣିଗ୍ରାହୀ

su | do | ku ସୁ-ଡୋ-କୁ
Puzzles by Srikanth Ghosh

		2	3	6		9	
5		1			2		
	8						4
6				7			5
2	8					3	
			4			9	
							6
7	1					4	
			9	5		1	2

ଏହାର ଉତ୍ତର ଆସନ୍ତାକାଲି ପ୍ରକାଶ ପାଇବ

1	5	3	7	2	4	9	8	6
4	7	8	3	6	9	2	5	1
6	2	9	5	8	1	7	3	4
9	8	1	2	5	3	4	6	7
7	3	5	9	4	6	8	1	2
2	4	6	1	7	8	5	9	3
5	1	4	8	3	2	6	7	9
3	6	7	4	9	5	1	2	8
8	9	2	6	1	7	3	4	5

ଗତକାଲିର ଉତ୍ତର

ସା

ତ୍ରାରେ ଅଶ୍ୱାଳତା ଏବେ ରାଜ୍ୟର ରାଜନୀତିରେ ମୁଖ୍ୟ ଆଲୋଚ୍ୟ ବିଷୟ ହୋଇଛି । ଅନେକ ଯାତ୍ରା ମଞ୍ଚରେ ଏହି ନୃତ୍ୟ ଯୋଗୁ ଅସାଧାରଣ ପରିସ୍ଥିତି ମଧ୍ୟ ସୃଷ୍ଟି ହେଉଥିବାର ଭିତ୍ତି ଏବେ ସାମାଜିକ ଗଣମାଧ୍ୟମରେ ଗୁରୁ ହେଉଛି । ରାଜ୍ୟ ସରକାର ଏହା ଉପରେ ଅଧିକ ଧ୍ୟାନ ଦେବାକୁ ଆହ୍ୱାନ ଦେଇଛନ୍ତି । ସୂଚନାଯୋଗ୍ୟ ଯେ, ପୂର୍ବ ସରକାର ମଧ୍ୟ ଅନୁରୂପ ଆଦେଶ ଦେଇଥିଲେ ବି ତାହା କାର୍ଯ୍ୟକ୍ଷମ ହୋଇପାରିନାହିଁ । ତେବେ ସରକାରଙ୍କର ଏହି ମନ୍ତବ୍ୟ ରାଜ୍ୟରେ ମିଶ୍ରିତ ପ୍ରତିକ୍ରିୟା ସୃଷ୍ଟି କରିଛି । ଏହି ଅଶ୍ୱାଳ ନୃତ୍ୟ ମୁଖ୍ୟତଃ ଯୁବବର୍ଗଙ୍କୁ ଯାତ୍ରା ପାଇଁ ଆକର୍ଷିତ କରୁଥିବା ଏବଂ ଏହି ନୃତ୍ୟ ମାଧ୍ୟମରେ ସମ୍ପୂର୍ଣ୍ଣ ନୃତ୍ୟଶିଳ୍ପୀମାନେ ଅଜସ୍ୱ ଅର୍ଥ ରୋକଗାର କରୁଥିବା ଯୋଗୁ ସେମାନେ ସରକାରଙ୍କର ନିଷ୍ପତ୍ତିକୁ ବିରୋଧ କରିଛନ୍ତି । କିନ୍ତୁ ପରିବାର ସହ ଯାତ୍ରା ଦେଖିବାକୁ ଆସୁଥିବା ଦର୍ଶକମାନେ ଏହାକୁ ସାଗତ କରିଛନ୍ତି । ଯାତ୍ରା ହେଉଛି ମନୋରଞ୍ଜନର ଏପରି ଏକ ମାଧ୍ୟମ ଯାହା କି ସହରଠାକୁ ମଫସଲ ମାଧ୍ୟମ ସର୍ବତ୍ର ଲୋକପ୍ରିୟ । ଏହାର ସୃଷ୍ଟି ପୁରାଣ ସମୟରୁ ରହିଥିବା ଜଣାଯାଏ । ଯାତ୍ରା ମଞ୍ଚ ଏକ ପବିତ୍ର ସ୍ଥାନ । ପ୍ରତ୍ୟେକ କଳାକାର ମଞ୍ଚ ପ୍ରବେଶ ପୂର୍ବରୁ ତାହାକୁ ପ୍ରଣାମ କରନ୍ତି । ପ୍ରତ୍ୟେକ ଯାତ୍ରା ଦଳର ମଧ୍ୟ ମଞ୍ଚ ପୂଜା ବିଧି ରହିଛି । କିନ୍ତୁ ଯଦି ଆମେ ଯାତ୍ରାରେ ଅଶ୍ୱାଳତା ସମ୍ପର୍କରେ ଆଲୋଚନା କରିବା ତେବେ ଏହାର ଇତିହାସ ଆଦୌ ଗୁରୁତ୍ୱାନ୍ୱୟୀ ପୂର୍ବରୁ ଯାତ୍ରାରେ ନଗୁଡ଼ା ଓ ଅଶ୍ୱାଳତା ଆଦୌ ନଥିଲା । ବରଂ ବଳିଷ୍ଠ କାହାଣୀ ସହ କଳାକାରମାନଙ୍କର ପ୍ରଭାବଶାଳୀ ଅଭିନୟ ଯାତ୍ରା ଆରମ୍ଭରୁ ଶେଷ ପର୍ଯ୍ୟନ୍ତ ଦର୍ଶକଙ୍କୁ ମନମୁଗ୍ଧ କରୁଥିଲା । ଏପରିକି ଯାତ୍ରା ଶେଷ ହେବା ପରେ ତାହା ମଧ୍ୟ ଦର୍ଶକଙ୍କ ମଧ୍ୟରେ ଆଲୋଚନାର ଖୋରାକ ହେଉଥିଲା । ଯାତ୍ରାର ହାସ୍ୟ ଦୃଶ୍ୟରେ କଳାକାରମାନଙ୍କର ସଂଳାପ ଉତ୍ତରୀଣ ଶୈଳୀ ଦର୍ଶକଙ୍କୁ ହସାଇ ପାରୁଥିଲା । କିନ୍ତୁ ସେଭଳି ସଂଳାପ ବା ଅଭିନେତାଙ୍କ ଅଭିନୟ ଚାହୁଁଥିବା ପରିବର୍ତ୍ତେ କିଛି ବର୍ଷ ପୂର୍ବରୁ ଦୃଷ୍ଟିଆପେକ୍ଷ ଶବ୍ଦ ମାଧ୍ୟମରେ ହାସ୍ୟ ଦୃଶ୍ୟ ରଚନା କରାଗଲା । ସମୟକ୍ରମେ ଯାତ୍ରାର ଶୈଳୀରେ ପରିବର୍ତ୍ତନ ହେଲା । ବହୁ ବର୍ଷ ପୂର୍ବରୁ କୌଣସି ଯାତ୍ରାର କାହାଣୀ ଆରମ୍ଭ ପୂର୍ବରୁ ଯେଉଁ କ୍ଷୁଦ୍ର ନୃତ୍ୟନାଟକ ହେଉଥିଲା ତାକୁ ବିଲୁପ୍ତ

ପାଠକ ଶ୍ରେଷ୍ଠ ବିଚାରକ

ହୋଇଥାଉପାରେ । ବିଷ୍ଣୁରେ ଅନେକ ଶିଳ୍ପ ସଂଗ୍ରହ ଅଭିଯୋଗର ସମ୍ପୂର୍ଣ୍ଣାନ୍ତ ହେବା ନିଜର ଅଛି । ଏହି ପରିପ୍ରେକ୍ଷାରେ, ସତ୍ୟର ଉଦ୍ଧାର ପାଇଁ ଭାରତ ଏକ ନିରପେକ୍ଷ ଅନୁସନ୍ଧାନ କରିବା ନିତାନ୍ତ ଆବଶ୍ୟକ । ଭାରତର କମ୍ପାନୀ, ପାଣ୍ଡ୍ୟା ନିବେଶକ ଏବଂ ପ୍ରତ୍ୟା ଭାରତୀୟଙ୍କ ମଧ୍ୟରେ ଦୃଢ଼ ବିଶ୍ୱାସର ଭାବନା ସୃଷ୍ଟି କରିବା ଦିଗରେ ଏହା ସହାୟକ ହେବ ।

-ନବନୀତ ପାଣିଗ୍ରାହୀ, ରାୟଗଡ଼ା

ପାଠକ ଶ୍ରେଷ୍ଠ ବିଚାରକ ସ୍ତମ୍ଭକୁ ପତ୍ର ପଠାଇବାର ଠିକଣା: ସମ୍ପାଦକ, ଧରିତ୍ରୀ, ବି-୧୫, ରଘୁଲଗତ ଶିଳ୍ପାଞ୍ଚଳ, ଭୁବନେଶ୍ୱର-୭୫୧୦୧୦ କେବଳ ସମ୍ପାଦକଙ୍କୁ ପତ୍ର, ଖବର ପାଇଁ ବ୍ୟବହାର କରନ୍ତୁ : E-mail: dharitripress@gmail.com (Use only for letters to Editor, news & news photos) କେବଳ ବିଜ୍ଞାପନ ପାଇଁ ବ୍ୟବହାର କରନ୍ତୁ: E-mail: advt@dharitri.com miku11@yahoo.com (Use only for advertisements, commercial queries)

ସଂକ୍ଷେପରେ

ଦୋକାନ ଉପରେ ଚଢ଼ିଗଲା କାର, ୪ ଆହତ ବାଲିଗୁଡ଼ା, ୩୧୨ (ସଞ୍ଜୟ କୁମାର ପାଣିଗ୍ରାହୀ) କନ୍ଧମାଳ ଜିଲ୍ଲା ବାଲିଗୁଡ଼ା ସହରର ୫୯ ନଂ. ଜାତୀୟ ରାଜପଥ ପୂର୍ବ ଦିଗର କାର୍ଯ୍ୟାଳୟ ଛକର ଏକ ବଡ଼କ ଦୁର୍ଘଟଣା ଘଟିଛି। ଏହି ଦୁର୍ଘଟଣାରେ ରାସ୍ତାରେ ଯାଉଥିବା ଜଣେ ଯୁବକ ଆହତ ହୋଇଥିବା ବେଳେ ରାସ୍ତାକଡ଼ରେ ଥିବା ପରିବା ଓ ଚା ଦୋକାନ ଉପରେ କାର ନଂ (୭୫-୧୨-ଲ-୫୬୦୪) ଚଢ଼ି ଯାଇଛି। ଦୁର୍ଘଟଣାରେ ଠେଲ ଗାଡ଼ି ଚା ଦୋକାନ ନଷ୍ଟ ହୋଇଯାଇଥିବା ବେଳେ ପରିବା ବ୍ୟବସାୟୀଙ୍କ ସମସ୍ତ ପରିବା ନଷ୍ଟ ହୋଇଯାଇଛି। ଖବର ପାଇ ବାଲିଗୁଡ଼ା ପୋଲିସ ଯତ୍ନ ସାଧନ କରିବା ପାଇଁ ଚା ଦୋକାନୀ ଯାତ୍ରୀଙ୍କୁ ବେପାରୁ ଆ ଗାଡ଼ି ଓ ଚାକରକୁ ଧାନାରେ ଅଟକ ରଖି ଚଳାଇ ରଖିଛନ୍ତି।

ବିଜ୍ଞାନ ମେଳା

ଛତ୍ରପୁର, ୩୧୨ (ସଞ୍ଜୟ ପାଠୀ) ଛତ୍ରପୁର କୁଳ ଅନ୍ତର୍ଗତ ମହାନାଦପୁର ସରସ୍ୱତୀ ଶିଶୁ ବିଦ୍ୟାଳୟରେ ବିଜ୍ଞାନ ମେଳା ଅନୁଷ୍ଠିତ ହୋଇଯାଇଛି। ଏଥିରେ ପୁଞ୍ଜ୍ୟ ଅତିଥିଭାବେ ଜଗନ୍ନାଥ ପଣ୍ଡା, ସମ୍ମାନିତ ଅତିଥି ଭାବେ ବରଜଗାଁ ଉଚ୍ଚ ବିଦ୍ୟାଳୟର ବିଜ୍ଞାନ ଶିକ୍ଷକ ଏସ. ରୁପା ଓ ଆଜ୍ଞା ଉଚ୍ଚ ବିଦ୍ୟାଳୟର ବିଜ୍ଞାନ ଶିକ୍ଷକ ପି. ବକରାମ ପାତ୍ର, ସମାଜିକ କର୍ମୀ ବିଜୟ କୁମାର ବସନ୍ତ ଆଦି ପ୍ରମୁଖ ମହାସାଥୀ ଥିଲେ। କେତେକ ଛାତ୍ରଛାତ୍ରୀ ପ୍ରକଳ୍ପ ପ୍ରଦର୍ଶନ କରିଥିଲେ। ସଭାପତି ପ୍ରତାପ ଚନ୍ଦ୍ର ପାଣିଗ୍ରାହୀଙ୍କ ସଭାପତିତ୍ୱରେ ସଭା ହୋଇଥିଲା। ସମାପକ ବିଜୟ କୁମାର ମହାପାତ୍ର ଓ ପ୍ରଧାନ ଆଚାର୍ଯ୍ୟ ଶିବପ୍ରସାଦ ପରମ କୁକୁର ସମେତ ବହୁ ମାନ୍ୟଗଣ୍ୟ ବ୍ୟକ୍ତି ଉପସ୍ଥିତ ଥିଲେ। ସମସ୍ତ ଛାତ୍ରଛାତ୍ରୀ ଉପସ୍ଥିତ ଥିଲେ। ଗୁରୁଜୀ ଓ ଗୁରୁମାମାନେ କାର୍ଯ୍ୟକ୍ରମ ପରିଚାଳନା କରିଥିଲେ।

କୁଳସ୍ତ୍ରୀୟ କୁଇଜ୍ ପ୍ରତିଯୋଗିତା

ଖଜୁରାପଡ଼ା, ୩୧୨ (ବିଭୁବନ ବେହେରା): ଖଜୁରାପଡ଼ା କୁଳ ପିକ୍ନିକ୍ ସରକାରୀ ଉଚ୍ଚ ବିଦ୍ୟାଳୟରେ ଶକ୍ତି ସଂରକ୍ଷଣ ସମ୍ପର୍କିତ କୁଳସ୍ତ୍ରୀୟ କୁଇଜ୍ ପ୍ରତିଯୋଗିତା ଅନୁଷ୍ଠିତ ହୋଇଯାଇଛି। ଏଥିରେ ୯ଟି ଷ୍ଟାଲ ୭୮ ଛାତ୍ରଛାତ୍ରୀ ଅଂଶ ଗ୍ରହଣ କରିଥିଲେ। ପୂର୍ବନେତ୍ରି ସରକାରୀ ପଞ୍ଚାୟତ ଛାତ୍ର ବିଦ୍ୟାଳୟର ନବମ ଶ୍ରେଣୀ ଛାତ୍ରୀ ଅକରକ୍ଷା ସେଠାଠି ପ୍ରଥମ ସ୍ଥାନ, ପିକ୍ନିକ୍ ସରକାରୀ ଉଚ୍ଚ ବିଦ୍ୟାଳୟ ଛାତ୍ର ବିଷ୍ଣୁକି ଦେବୁରା ଦ୍ୱିତୀୟ ଓ ଖଜୁରାପଡ଼ା ସରକାରୀ ଉଚ୍ଚ ବିଦ୍ୟାଳୟ ଛାତ୍ର ଅକ୍ଷୟ ମିଶ୍ର ତୃତୀୟ ସ୍ଥାନ ଅଧିକାର କରିଥିଲେ। କୃତୀ ଛାତ୍ରଛାତ୍ରୀମାନଙ୍କୁ ଅର୍ଥ ରାଶି ସହିତ ମାନପତ୍ର ଦେଇ ପୁରସ୍କୃତ କରାଯାଇଥିବା ପିକ୍ନିକ୍ ଉଚ୍ଚ ବିଦ୍ୟାଳୟର ପ୍ରଧାନ ଶିକ୍ଷକ ରମେଶ ଚନ୍ଦ୍ର ସେହରା ସୂଚନା ଦେଇଛନ୍ତି।

ଜିଲ୍ଲାସ୍ତ୍ରୀୟ ପ୍ରତିଯୋଗିତାରେ

ଆସିକାରୁ ୪୧ ଦିବ୍ୟାଙ୍ଗ ଛାତ୍ରଛାତ୍ରୀ

ଆସିକା କୁଳର ବିଭିନ୍ନ ବିଦ୍ୟାଳୟରୁ ୪୧ଜଣ ଦିବ୍ୟାଙ୍ଗ ଛାତ୍ରଛାତ୍ରୀ ମଙ୍ଗଳବାର ଛତ୍ରପୁରଠାରେ ହେଉଥିବା ଜିଲ୍ଲାସ୍ତ୍ରୀୟ ପ୍ରତିଯୋଗିତାରେ ସାମିଲ ହୋଇଛନ୍ତି। ଏମାନେ ସଙ୍ଗୀତ, ଦୌଡ଼, ମ୍ୟୁଜିକାଲ ଚେୟାର, ବକେଟ ବଲ ଥ୍ରୋ, ହୁଲକ ଚେୟାର ଦୌଡ଼, ଚିତ୍ରାଙ୍କନ ଆଦି ପ୍ରତିଯୋଗିତାରେ ଅଂଶ ଗ୍ରହଣ କରିବେ। ଆସିକା କୁଳର ଗୋଷ୍ଠୀ ସଭ୍ୟ ଶିକ୍ଷକ ହେମନ୍ତ ନନ୍ଦ, ମାଧବିନୀ କର, ଶିକ୍ଷା ସେକ୍ସସେବା ଫଣ୍ଡର ମୋହନ ପ୍ରଧାନ, ଗୀତାଞ୍ଜଳି ଜେନା ପ୍ରମୁଖ ପ୍ରତିଯୋଗୀଙ୍କୁ ସାଙ୍ଗରେ ନେଇ ପ୍ରତିଯୋଗିତାକୁ ଯାଇଛନ୍ତି।

ହରିଥିବା ବ୍ୟାଗ୍ ପାଇଲେ ଯୁବକ

ପୋଲସରା କୁଳ ଅନ୍ତର୍ଗତ ପୋଲସରା କୁଳ ଗ୍ରାମପଞ୍ଚାୟତ ସଭାରେ ଅଜଣା ବ୍ୟକ୍ତିର ବ୍ୟାଗ୍ ପଡ଼ିଥିବା ବେଳେ ଗରିବ ବନ୍ଧୁ ସଂଗଠନର ସଦସ୍ୟ ପାଟକୀ ସାହୁ ବ୍ୟାଗ୍ଟିକୁ ଚେକ୍ କରିବା ପରେ ତା' ଭିତରୁ ଏକ ରାଣେକାର୍ଡ୍ ପାଇଲେ। ପରେ ବ୍ୟାଗ୍ ବିଷୟରେ ନିଜର ସୋସିଆଲ ମିଡ଼ିଆ ମାଧ୍ୟମରେ ପଚାରିବା ସହ ଗରିବର ବନ୍ଧୁ ସଂଗଠନର ସଭାପତି ସୁବ୍ରତ ବେହେରାଙ୍କୁ ଜଣାଇଥିଲେ। ଗରିବର ବନ୍ଧୁ ସଂଗଠନର କାର୍ଯ୍ୟକାରୀ ସଭାପତି କୁଟାବାସ ଗୌତମଙ୍କୁ ଯୋଗାଯୋଗ କରିଥିଲେ ପ୍ରତାପ ଦିଶୋରୀ। ସଂଗଠନର ସଦସ୍ୟଠାରୁ ନିଜର ବ୍ୟାଗପାଇ ବହୁତ ଖୁସି ହେବା ସହ ଗରିବର ବନ୍ଧୁ ସଂଗଠନର ସମସ୍ତ ସଦସ୍ୟଙ୍କୁ ଧନ୍ୟବାଦ ଦେଇଛନ୍ତି।

ପାରଳାଖେମୁଣ୍ଡି, ୩୧୨ (ଗିରିଧାରୀ ପରିଜା)

ଗଜପତି ଜିଲ୍ଲାସ୍ତ୍ରୀୟ କୃଷି ଯନ୍ତ୍ରପାତି ମେଳା ସ୍ଥାନୀୟ ଗଜପତି ଷ୍ଟାଡ଼ିୟମରେ ମଙ୍ଗଳବାର ଉଦ୍ଘାଟିତ ହୋଇଛି। ଜିଲ୍ଲାପାଳ ବିଜୟ କୁମାର ଦାଶ ପୁଞ୍ଜ୍ୟ ଅତିଥି, ସମ୍ମାନିତ ଅତିଥି ପୌରାଧିକାରୀ ନିର୍ମଳା ସେଠା, ଅତିରିକ୍ତ ଜିଲ୍ଲାପାଳ ରାଜେନ୍ଦ୍ର ମିଶ୍ର, ପୁଞ୍ଜ୍ୟ ଉନ୍ନୟନ ଅଧିକାରୀ ଡ. ଗୁଣନିଧି ନାୟକ, ଜିଲ୍ଲା ପୁଞ୍ଜ୍ୟ କୃଷି ଅଧିକାରୀ ଏ.ରାମ ପ୍ରସାଦ ପାତ୍ର, କୃଷି ଅଧିକାରୀ ପ୍ରତାପ ମହାପାତ୍ର ପ୍ରମୁଖ ଉପସ୍ଥିତ ଥିଲେ।

ଅତିଥିମାନେ କହିଥିଲେ ଯେ, ଜିଲ୍ଲାର ସମସ୍ତ ଚାଷୀଙ୍କ ଉତ୍ପାଦକ କ୍ଷେତ୍ରରେ କମ ସମୟରେ କେମିତି ଅଧିକ ଉତ୍ପାଦକ ଉତ୍ପାଦନ କରିପାରିବେ ସେଥିପାଇଁ ରାଜ୍ୟ ସରକାର ଚାଷୀଙ୍କ ବିକାଶ ନିମନ୍ତେ କୃଷି ଯନ୍ତ୍ରପାତି ସେବା ଯୋଗାଇ ଦେବାକୁ ଜିଲ୍ଲାସ୍ତ୍ରୀୟ କୃଷି ଯନ୍ତ୍ରପାତି ମେଳା ଆୟୋଜିତ କରୁଛନ୍ତି।

ଜିଲ୍ଲାସ୍ତ୍ରୀୟ କୃଷି ଯନ୍ତ୍ରପାତି ମେଳା ଉଦ୍ଘାଟିତ



ଉଦ୍ଘାଟନା କାର୍ଯ୍ୟକ୍ରମରେ ମହାସାଥୀ ଅତିଥି। ଚାଷୀ ସେମାନଙ୍କ ଆୟକୁ ବୃଦ୍ଧି କରିବା ନିମନ୍ତେ ବିଶେଷ ଧ୍ୟାନ ଦେବା ସହ ବିଭିନ୍ନ ଯନ୍ତ୍ରପାତି ଯୋଗାଇ ଦେବା ସହ ବିଭିନ୍ନ ମେଳାରେ କରାଯାଇଛି। ଏହାର ସୁଯୋଗ ନେବାକୁ ଚାଷୀମାନଙ୍କୁ ଅତିଥିମାନେ ପରାମର୍ଶ ଦେଇଥିଲେ। ଏହି ମେଳା ୭ ତାରିଖ ପର୍ଯ୍ୟନ୍ତ ଚାଲିବ।

ପର୍ଯ୍ୟଟକଙ୍କ ମନ ମୋହୁଛି ଇକୋ ରିଟ୍ରିଟ୍ ସୌନ୍ଦର୍ଯ୍ୟ ରାତି ହେଲେ ସହରର ଭ୍ରମ ସୃଷ୍ଟି କରୁଛି

ଦାରିଙ୍ଗବାଡ଼ି, ୩୧୨ (ଅରୁଣ ସାହୁ) ରାଜ୍ୟ ସରକାରଙ୍କ ପକ୍ଷରୁ ଚଳିତପର୍ଯ୍ୟନ୍ତ ପର୍ଯ୍ୟଟକଙ୍କୁ ଆକୃଷ୍ଟ କରିବା ପାଇଁ ଦାରିଙ୍ଗବାଡ଼ି ଇକୋ ରିଟ୍ରିଟ୍ କର୍ତ୍ତବ୍ୟତାକୁ ଦର ଶସ୍ତ୍ରା କରିବା ସହିତ ସୁବ୍ୟବସ୍ଥା କରାଯାଇଛି। ଖାଲି ସେତିକି ନୁହେଁ, ରାତି ହେଲେ ସହରର ଭ୍ରମ ସୃଷ୍ଟି କରୁଛି ଇକୋ ରିଟ୍ରିଟ୍, ଯାହା ପର୍ଯ୍ୟଟକଙ୍କ ମନ ମୋହୁଛି। ଫଳରେ ଦାରିଙ୍ଗବାଡ଼ିରେ ଭିଡ଼ ଲାଗି ରହିଛି। ହିଲଭିୟୁ ପାର୍କର ଅପେକ୍ଷିତ ସାଲଭ୍ରେ ଥିବା ଏକ ପାହାଡ଼ ଉପରେ ଏହି ଇକୋ ରିଟ୍ରିଟ୍ ନିର୍ମାଣ କରାଯାଇଛି। ଏହା ଦିନରେ କଣ୍ଠାର ଭ୍ରମ ସୃଷ୍ଟି କରୁଛି। ଭୁବନେଶ୍ୱରଠାରୁ ୨୫୫.୬୦ କିମି ଦାରିଙ୍ଗବାଡ଼ି ଇକୋ ରିଟ୍ରିଟ୍ ହୋଇଥିବା ବେଳେ ବ୍ରହ୍ମପୁରରୁ ଏହା ୧୫୫.୩୫ କିମି ଏବଂ ରାୟଗଡ଼ା ଜିଲ୍ଲା ପୁନିଗୁଡ଼ା ରେଳ ଷ୍ଟେସନରୁ ପ୍ରାୟ ୧୫୫



୫୦କିମି ଦୂରତା ହେଉଛି। ଇକୋ ରିଟ୍ରିଟ୍ ମଙ୍ଗଳ ନେବାକୁ ଅଧିକାଂଶ ପର୍ଯ୍ୟଟକ ନିଜ ଗାଡ଼ିରେ ଆସୁଥିବା ବେଳେ ୫ଟି ପ୍ରିମିୟମ ପ୍ରକାଶ ଯେ, ଇକୋ ରିଟ୍ରିଟ୍ ଚଳିତ ମାସ ୧୯ ଶହ ୩୫ କିମି ଏବଂ ରାୟଗଡ଼ା ଜିଲ୍ଲା ପୁନିଗୁଡ଼ା ରେଳ ଷ୍ଟେସନରୁ ପ୍ରାୟ ୧୫୫

ସହିତ ଉପକୌଳନ ଦେଇ ସମ୍ମାନିତ କରାଯାଇଥିଲା। ମେଳାରେ କୃଷି ଯନ୍ତ୍ରପାତି ପ୍ରଦର୍ଶନ ପାଇଁ ୫୦ଟି ଷ୍ଟାଲ ଖୋଲାଯାଇଛି। ମେଳା ସମ୍ପର୍କରେ ଜିଲ୍ଲାର ସମସ୍ତ ପଞ୍ଚାୟତର ଲୋକଙ୍କୁ ସଚେତନ କରାଯିବ। ଉନ୍ନତ କୃଷି ଯନ୍ତ୍ରପାତିର ପ୍ରଦର୍ଶନ, ବିଭିନ୍ନ କୃଷି ଯନ୍ତ୍ରପାତି ପାଇଁ ସରକାରୀ ଆର୍ଥିକ ସହାୟତା, ମହିଳା ସ୍ୱୟଂ ସହାୟକ ଗୋଷ୍ଠୀର ମହିଳା ସଦସ୍ୟାଙ୍କ ନିମନ୍ତେ ବିଶେଷ ରିହାତି ଓ ବିକ୍ରୟ ବ୍ୟବସ୍ଥା, ବ୍ୟାଙ୍କ ସହାୟତା କେନ୍ଦ୍ର ମାଧ୍ୟମରେ କୃଷି ଯନ୍ତ୍ରପାତି ପାଇଁ ରଣ ବ୍ୟବସ୍ଥା, କୃଷି ଓ ଅଣ ସଂଗଠିତ ବିଭାଗ ଦ୍ୱାରା କାର୍ଯ୍ୟକାରୀ ହେଉଥିବା ଯୋଜନାଗୁଡ଼ିକର ପ୍ରଚାର ପ୍ରସାର ଉପରେ ମେଳାରେ ଗୁରୁତ୍ୱାରୋପ କରାଯାଇଛି। ଆଜିର ଏହି କୃଷି ଯନ୍ତ୍ରପାତି ମେଳା ୫୦ଟି ଷ୍ଟାଲ ଖୋଲା ଯାଇ ବିଭିନ୍ନ ଆଧୁନିକ କୃଷି ଯନ୍ତ୍ରପାତି ପ୍ରଦର୍ଶନ ସହିତ ରିହାତି ଦରରେ ଯୋଗାଣ ବ୍ୟବସ୍ଥା କରାଯାଇଛି।

ନାବାଳିକାଙ୍କୁ ଅପହରଣ ଘଟଣା, ଯୁବକ ଗିରଫ

ରୁରୁଡ଼ା, ୩୧୨ (କାଳିଦାସ ଦାଶ): ରୁରୁଡ଼ା ଥାନା ବାଲିପଦର ଫାଟି ଅଞ୍ଚଳରୁ ଜଣେ ନାବାଳିକା ଛାତ୍ରୀଙ୍କୁ ଅପହରଣ ଅଭିଯୋଗରେ ପୋଲିସ ଅଭିଯୁକ୍ତକୁ ଗିରଫ କରିଛି। ସେ ହେଲେ ଜିତୁ ଘୋଷ(୨୪)। ତାଙ୍କୁ କୋର୍ଟ ଚାଲାଣ କରାଯାଇଛି। ପ୍ରକାଶ ଯେ, ଜିତୁ ସଂପୃକ୍ତ ନାବାଳିକା କଲେଜ ଛାତ୍ରୀଙ୍କ ସହ ପ୍ରେମ ସମ୍ପର୍କ ରଖି ବାପ ଶନିବାର ରାତିରେ ତାଙ୍କୁ ଅପହରଣ କରି ନେଇଥିଲେ। ଏ ନେଇ ନାବାଳିକାଙ୍କ ପରିବାର ଲୋକେ ବାଲିପଦର ଫାଟିରେ ଅଭିଯୋଗ କରିଥିଲେ। ପୋଲିସ ନଂ. ୫୭୨/୨୪ରେ ଏକ ମାମଲା ରୁଜୁ କରିଥିଲା। ଏକ ଭଡାଘରେ ଉଭୟେ ଥିବା ବେଳେ ଜିତୁଙ୍କୁ ପୋଲିସ କାନ୍ଦୁ କରି ନାବାଳିକାଙ୍କୁ ଉଦ୍ଧାର କରିଥିଲା। ତାହାର ମାଲିକା ପରେ ଜିତୁଙ୍କୁ କୋର୍ଟ ଚାଲାଣ କରାଯାଇଥିବା ବେଳେ ନାବାଳିକାକୁ ବ୍ରହ୍ମପୁରସ୍ଥିତ ବାଳାଶ୍ରମକୁ ପଠାଯାଇଛି।

ଚିକିତ୍ସିତ ଏନ୍‌ଏସ୍‌ଆର୍ ମାଷ୍ଟର ପ୍ଲାନ ପାଇଁ କର୍ମଶାଳା

ଚିକିତ୍ସିତ, ୩୧୨ (ପ୍ରକାଶ ଚନ୍ଦ୍ର ସାହୁ) ଚିକିତ୍ସିତ ବିଜ୍ଞାପିତ ଅଞ୍ଚଳ ପରିଷଦ କାର୍ଯ୍ୟାଳୟ ସମ୍ମିଳନୀ କକ୍ଷରେ ରାଜ୍ୟ ସରକାରଙ୍କ ସହରାଞ୍ଚଳ ବିକାଶ ବିଭାଗର ଯୋଜନା ଓ ପ୍ରଯୁକ୍ତି ବିଦ୍ୟା ଆନୁକୂଲ୍ୟରେ ଏନ୍‌ଏସ୍‌ଆର୍ ଆସିକା ସାହୁଙ୍କ ଅଧିକାରରେ ମଙ୍ଗଳବାର ମାଷ୍ଟର ପ୍ଲାନ ପାଇଁ ଏକ କର୍ମଶାଳା ଅନୁଷ୍ଠିତ ହୋଇଯାଇଛି। ଉଚ୍ଚ କର୍ମଶାଳାରେ ଚିକିତ୍ସିତ ତହସିଲଦାର ବିଶ୍ୱରଞ୍ଜନ କର୍ଣ୍ଣ, ବିଡିଓ ଲକ୍ଷ୍ମୀନାଥ ସୋରେନ, କାର୍ଯ୍ୟନିର୍ବାହୀ ଅଧିକାରୀ କୁଳଦୀପ କୁମାର, ପୂର୍ବ କୋଠା ବାଡ଼ି, ଜଳ ଯୋଗାଣ ବିଭାଗ, ଜଙ୍ଗଲ, ବିଦ୍ୟୁତ୍ ବିଭାଗ ସମେତ ସମସ୍ତ କାର୍ଯ୍ୟକାରୀ ଓ ପ୍ରତିନିଧିମାନେ ଯୋଗଦେଇଥିଲେ। ଉଚ୍ଚ ବିଡିଓଙ୍କର ବର୍ତ୍ତମାନ ଠାରୁ ୨୦୫୧ ମସିହା ପୁଞ୍ଜ୍ୟ ଉଦ୍ଦିଷ୍ଟରେ ଜନସଂଖ୍ୟା ଅଭିବୃଦ୍ଧି ଏବଂ ଜଳ, ସହକ ଡ୍ରେନେଜ, ବିଦ୍ୟୁତ୍, ଜନସାମ୍ମ୍ୟ ଭଳି ଆବଶ୍ୟକତା ଉପରେ ଆଲୋଚନା ହୋଇଥିଲା।

ଗଜପତିରୁ ପୋଷ୍ୟ ସନ୍ତାନ ଗ୍ରହଣ କଲେ ତାମିଲନାଡୁ ଦମ୍ପତି

ପାରଳାଖେମୁଣ୍ଡି, ୩୧୨ (ଗିରିଧାରୀ ପରିଜା)

ଗଜପତି ଜିଲ୍ଲାରୁ ଏକ ତାମିଲନାଡୁ ଦମ୍ପତି ପୋଷ୍ୟ ସନ୍ତାନ ଗ୍ରହଣ କରିଛନ୍ତି। ୧୩ ବର୍ଷର ଏହି ବାଳିକାଙ୍କୁ ଜିଲ୍ଲାପାଳ ବିଜୟ କୁମାର ଦାଶ ତାମିଲନାଡୁ ଦମ୍ପତିଙ୍କୁ ହସ୍ତାନ୍ତର କରିଛନ୍ତି। ମାତୃପିତୃହୀନ ଏହି ବାଳିକାଟିକୁ ଶିଶୁ ମଙ୍ଗଳ ସମିତିଙ୍କ ନିର୍ଦ୍ଦେଶରେ ଉଚ୍ଚକ ବାଳାଶ୍ରମ ବାଳିକା ଶିଶୁ ଯତ୍ନ ଅନୁଷ୍ଠାନଠାରେ ଲାଳନପାଳନ କରାଯାଇଥିଲା। ପରବର୍ତ୍ତୀ ସମୟରେ ଶିଶୁ ମଙ୍ଗଳ ସମିତି ତାକୁ ଆଇନତଃ ପୁଞ୍ଜ୍ୟ ଘୋଷଣା କରି ବାଳିକାଟିର ତଥ୍ୟ କେନ୍ଦ୍ରୀୟ ପୋଷ୍ୟ ସନ୍ତାନ ଗ୍ରହଣ ପୋର୍ଟାଲରେ ଅପ୍ଲୋଡ଼ କରିଥିଲେ। ଫଳରେ ତାଙ୍କୁ ପୋଷ୍ୟ ସନ୍ତାନ ଭାବେ ଯେକୌଣସି ଦମ୍ପତି ଗ୍ରହଣ କରିପାରିବା ନେଇ ପଥ ପରିଷ୍କାର ହୋଇଥିଲା। ପୋଷ୍ୟ ସନ୍ତାନ ଗ୍ରହଣ ନିମନ୍ତେ ପ୍ରାଥ ଏକ ବର୍ଷ ଧରି ଏହି ତାମିଲନାଡୁ ଦମ୍ପତି ଆବେଦନ କରି ଅପେକ୍ଷା କରିଥିଲେ।

ଦମ୍ପତିଙ୍କୁ କେନ୍ଦ୍ରୀୟ ପୋଷ୍ୟ ସନ୍ତାନ ସଭା କେନ୍ଦ୍ର ଅନୁମୋଦନ ପରେ ବାଳିକାଟିକୁ ସେମାନେ ପସନ୍ଦ କରି ପୌଷ୍ୟ ସନ୍ତାନ ରୂପେ ଗ୍ରହଣ କରିବାକୁ ସ୍ଥିର କରିଥିଲେ। ପରେ ଆବଶ୍ୟକ ହେଉଥିବା ଦସ୍ତାବିଜ ସ୍ୱତନ୍ତ୍ର ପୋଷ୍ୟ ସନ୍ତାନ ଗ୍ରହଣ କେନ୍ଦ୍ର ଏବଂ ଗଜପତି ଜିଲ୍ଲା ଶିଶୁ ସୁରକ୍ଷା କାର୍ଯ୍ୟାଳୟ ପ୍ରସ୍ତୁତ କରିଥିଲେ। ଏହାକୁ ଜିଲ୍ଲାପାଳ ଯାଞ୍ଚ କରିବା ପରେ ବାଳିକାଟିକୁ ସମ୍ପୂର୍ଣ୍ଣ ଦମ୍ପତିଙ୍କୁ ହସ୍ତାନ୍ତର କରିଥିଲେ।

ପ୍ରଧାନମନ୍ତ୍ରୀ ସ୍ୱନିଧି ଓ ସମୃଦ୍ଧି ଷ୍ଟିମ୍ ବୈଠକ

ରଘା, ୩୧୨ (ବନବାସୀ ସେଠା) ରଘା ଏନ୍‌ଏସ୍‌ଆର୍ ସଭାଗୃହରେ ପ୍ରଧାନମନ୍ତ୍ରୀ ସ୍ୱନିଧି ଓ ସମୃଦ୍ଧି ଷ୍ଟିମ୍ ବୈଠକ କାର୍ଯ୍ୟନିର୍ବାହୀ ଅଧିକାରୀ ଆଶାଲତା ରତନାଳାଙ୍କ ସଭାପତିତ୍ୱରେ ଅନୁଷ୍ଠିତ ହୋଇଛି। ଏଥିରେ ପୁଞ୍ଜ୍ୟ ଅତିଥିଭାବେ ଏଲଡିଏଏ ହିମାଞ୍ଜଳ ସାହୁ ଏବଂ ସମ୍ମାନିତ ଅତିଥି ଷ୍ଟେଟ ବ୍ୟାଙ୍କ ମ୍ୟାନେଜର ଲକ୍ଷ୍ମଣ ମୁର୍ଦ୍ଧୁ, ଯୁନିୟନ ବ୍ୟାଙ୍କ ମ୍ୟାନେଜର ମାନସ ରଞ୍ଜନ ମଙ୍ଗରାଜ, ପଞ୍ଚାବ ନ୍ୟାଶନାଲ ବ୍ୟାଙ୍କ ମ୍ୟାନେଜର ଆଶିଷ କୁମାର

ବେହେରା ଯୋଗଦେଇଥିଲେ। ବୈଠକରେ ଉଠା ଦୋକାନୀ ଓ ବୁଲାଇ ବେପାରୀଙ୍କୁ ଚିହ୍ନଟ କରି ସେମାନଙ୍କୁ ୧୦ ହଜାର ଟଙ୍କାଠାରୁ ୫୦ ହଜାର ଟଙ୍କା ପର୍ଯ୍ୟନ୍ତ ରଣ ବେଇହେବ ବୋଲି ଏଲଡିଏଏ ସାହୁ କହିଥିଲେ। ବୈଠକରେ ଡ. ସରୋଜ ଦାଶ, ଡି.ଏସ୍‌ଏମ ଏଲଡିଏଏ ହିମାଞ୍ଜଳ ସାହୁ ଏବଂ ସମ୍ମାନିତ ଅତିଥି ଷ୍ଟେଟ ବ୍ୟାଙ୍କ ମ୍ୟାନେଜର ଲକ୍ଷ୍ମଣ ମୁର୍ଦ୍ଧୁ, ଯୁନିୟନ ବ୍ୟାଙ୍କ ମ୍ୟାନେଜର ମାନସ ରଞ୍ଜନ ମଙ୍ଗରାଜ, ପଞ୍ଚାବ ନ୍ୟାଶନାଲ ବ୍ୟାଙ୍କ ମ୍ୟାନେଜର ଆଶିଷ କୁମାର

ବାର୍ଷିକ କ୍ରୀଡ଼ା ପ୍ରତିଯୋଗିତା ଉଦ୍ଘାଟିତ



ଅଧ୍ୟକ୍ଷ କ୍ରୀଡ଼ା ମଣ୍ଡଳ ଗ୍ରହଣ କରୁଛନ୍ତି। ଭଞ୍ଜନଗର, ୩୧୨ (ବାବୁଲ୍ଲା ପ୍ରଧାନ): ଭଞ୍ଜନଗର କବି ସମ୍ରାଟ ଉପେନ୍ଦ୍ର ଭଞ୍ଜ (କେଏସ୍‌ୟୁ) ମହାବିଦ୍ୟାଳୟର ୬୫ତମ ବାର୍ଷିକ କ୍ରୀଡ଼ା ପ୍ରତିଯୋଗିତା ମଙ୍ଗଳବାର ଉଦ୍ଘାଟିତ ହୋଇଯାଇଛି। ଛାତ୍ରମାନେ ବାରଦେବା ମନ୍ଦିରରେ ପୂର୍ବାଙ୍ଗ କରିବା ପରେ କ୍ରୀଡ଼ା ମଣ୍ଡଳ ଧରି କଲେଜ ପୁଞ୍ଜ୍ୟ ଫାଟକ ନିକଟରେ ପହଞ୍ଚି ଥିଲେ। ଏହାପରେ ଉପ ସଭାପତି ଅଧ୍ୟାପକ ଡ. ରବୀନ୍ଦ୍ର ମିଶ୍ର କ୍ରୀଡ଼ା ମଣ୍ଡଳ ଗ୍ରହଣ କରି ଚାହାକୁ ପଢ଼ିଆରେ ଅଧ୍ୟକ୍ଷ ରାଜେନ୍ଦ୍ର କୁମାର ଦାସଙ୍କୁ ହସ୍ତାନ୍ତର କରିଥିଲେ। ଅଧ୍ୟକ୍ଷ ଆନୁଷ୍ଠାନିକ ଭାବେ ପ୍ରତିଯୋଗିତାକୁ ଉଦଘାଟନ କରିଥିଲେ। ପ୍ରାଥମିକ ହର ପ୍ରସାଦ ଶତପଥୀ ଛାତ୍ରଛାତ୍ରୀଙ୍କୁ ଶପଥ ପାଠ କରାଇଥିଲେ। ଅଧ୍ୟାପକ ରଞ୍ଜନକାନ୍ତ ତ୍ରିପାଠୀ, ବୁଦ୍ଧେଶ୍ୱର ଗୋପାଳ

କଳାକାରଙ୍କ ପରଲୋକ

ଧରାକୋଟ, ୩୧୨ (ବିଷୁକେଶରୀ ଆଚାର୍ଯ୍ୟ) ଧରାକୋଟ କୁଳ ଶରଧାପୁର ପଞ୍ଚାୟତ ଅନ୍ତର୍ଗତ ଲକ୍ଷ୍ମୀପୁର ଗ୍ରାମର ପୁରୁଷା କଳାକାର ଉତ୍ତମ ବିଶ୍ୱାଳଙ୍କ ପରଲୋକ ହୋଇଛି। ମୃତ୍ୟୁଶୟନୀ ନିକଟରେ ତାଙ୍କର ଦୁଇ ପୁଅ, ଓ ତିନି ଝିଅଙ୍କ ସମେତ ପୁତ୍ରବଧୂ ଓ ନାତି ନାତୁଣୀ ଉପସ୍ଥିତ ଥିଲେ। ଉତ୍ତରକଳା ଶୁଶ୍ରୂଷାରେ ତାଙ୍କର ଶେଷକୃତ୍ୟ ସମ୍ପନ୍ନ କରାଯାଇଛି।

କେଏସ୍‌ୟୁଟି ମହାବିଦ୍ୟାଳୟ

ଗୋଡ଼ା, ଅଧ୍ୟାପିକା ବିଶ୍ୱାଳା ଛତର ପ୍ରମୁଖ କାର୍ଯ୍ୟକ୍ରମ ପରିଚାଳନାରେ ସହଯୋଗ କରିଥିଲେ। ପ୍ରଥମଦିନ ଦୌଡ଼, ଲମ୍ବଡ଼ିଆ, ହାଲକେଟ୍, ସର୍ପେଟ ଥ୍ରୋ, କାଉଲିନ ଥ୍ରୋ ଆଦି ପ୍ରତିଯୋଗିତା ହୋଇଥିଲା। ଦୁଇଦିନ ଆଉ କିଛି କ୍ରୀଡ଼ା ସହ ପୁରସ୍କାର ବିତରଣ ଉତ୍ସବ ଅନୁଷ୍ଠିତ ହେବ। ଖେଳକୁ କ୍ରୀଡ଼ା ପ୍ରତିଷ୍ଠକ ପି.ରେଶ, ଆନନ୍ଦ ରାଓ, ପ୍ରଶାନ୍ତ ଦାସ, ରାଧାକ୍ରିଷ୍ଣ ନାୟକ, ସଦାଶିବ ପ୍ରଧାନ, ଲକ୍ଷ୍ମୀ କାନ୍ତ ମହାପାତ୍ର, ସଞ୍ଜୟ ନାୟକ, ବିତ୍ତୁ ଜେନା, ଗଣେଶ ବାହାଦୁର, ସୁଭାଷ ଚନ୍ଦ୍ର ଗୌଡ଼, ମାନସ ପ୍ରହରାଜ, ଅଂଶୁମାନ ବିଷୟାୟା ପ୍ରମୁଖ ପରିଚାଳନା କରିଥିଲେ।

୬ ପରିବାରକୁ ୧୦ ହଜାର ଲେଖାଏ ସହାୟତା ପ୍ରଦାନ

ଭଞ୍ଜନଗର, ୩୧୨ (ବାବୁଲ୍ଲା ପ୍ରଧାନ): ଭଞ୍ଜନଗର ଉତ୍ତର ଗୁମୁସର ବନଖଣ୍ଡ ଗୋଟିଆରି ବିକଳ ସାହିରେ ଗଡ଼ଶୁକ୍ରବାର ରାତିରେ ହାତୀପଲ ୬ଟି ପରିବାରର ଘର ଭାଙ୍ଗିଦେବା ସହ ୧୪ ବୟା ଧାନ ଓ ୨ ବୟା ଗାଈ ଖାଇ ଦେଇଥିଲେ। ହାତୀପଲ ଭାସି ମଲିକ, ସତ୍ୟ ମଲିକ, ଦିଲୀପ ମଲିକ, ପଞ୍ଚାନନ ମଲିକ, ସୁଶାନ୍ତ ମଲିକ ଓ ସୁକାନ୍ତା ମଲିକଙ୍କ ଚାଳକପର

ହାତୀପଲ ଘର ଭାଙ୍ଗିବା ଘଟଣା

ଘର ଭାଙ୍ଗିଥିଲେ। କ୍ଷତିଗ୍ରସ୍ତ ଗରିବ ଶ୍ରେଣୀର ଏହି ପରିବାରଗୁଡ଼ିକୁ ମଙ୍ଗଳବାର ଘର ଭାଙ୍ଗିଦେବା ସହ ୧୪ ବୟା ଧାନ ଓ ୨ ବୟା ଗାଈ ଖାଇ ଦେଇଥିଲେ। ଉପ ହାତୀପଲ ଅନିଲ, ଡିଏଫଓ ହିମାଂଶୁ ଶେଖର ମହାନ୍ତି, ତହସିଲଦାର ସେମାନଙ୍କୁ ପ୍ରଧାନମନ୍ତ୍ରୀ ଆସାଏ ଉମା ଶଙ୍କର ବେହେରା, ଗାଲେରି

ରେଖର ଆଶାଲତା ଦିଲୀପ ପ୍ରମୁଖ ଗାଁରେ ପହଞ୍ଚି କ୍ଷତିଗ୍ରସ୍ତ ପରିବାରଗୁଡ଼ିକୁ ରେଡକ୍ରସ୍ ସଂଘରୁ ୧୦ ହଜାର ଟଙ୍କା ଲେଖାଏ ପ୍ରଦାନ କରିଥିଲେ। ବନ ବିଭାଗ ପକ୍ଷରୁ ମଧ୍ୟ ଆରଆଇଙ୍କ ରିପୋର୍ଟ ସାହାଯ୍ୟରେ ପ୍ରଦାନ କରାଯାଇଛି। ଉପ ହାତୀପଲ ଅନିଲ, ଡିଏଫଓ ହିମାଂଶୁ ଶେଖର ମହାନ୍ତି, ତହସିଲଦାର ସେମାନଙ୍କୁ ପ୍ରଧାନମନ୍ତ୍ରୀ ଆସାଏ ଉମା ଶଙ୍କର ବେହେରା, ଗାଲେରି

ଶିକ୍ଷକ ନିୟୁକ୍ତି ଦାରିରେ ବିଭିନ୍ନ ଅର୍ଥସରେ ତାଲା

କ.ନୂଆଗାଁ, ୩୧୨ (କାଳୀ ପ୍ରସାଦ ତ୍ରିପାଠୀ) କନ୍ଧମାଳ ଜିଲ୍ଲା କ.ନୂଆଗାଁ କୁଳ ଅନ୍ତର୍ଗତ ମହାସିଂଗ ପଞ୍ଚାୟତର ଇନ୍ଦିରାକା ବିଦ୍ୟାଳୟରେ ଶିକ୍ଷକ ଅଭାବକୁ ନେଇ ମଙ୍ଗଳବାର ଗୋଷ୍ଠୀ ଶିକ୍ଷା ଅଧିକାରୀ (ବିଭାଓ)ଙ୍କ କାର୍ଯ୍ୟାଳୟରେ ତାଲା ପକାଇ ଗ୍ରାମବାସୀ ଧାରଣାରେ ବସିଛନ୍ତି। ବାରଘର ଗ୍ରାମବାସୀ ବିଭାଓଙ୍କୁ ଶିକ୍ଷକ ପଦବା ପୁରଣ ନେଇ ଜଣାଇଥିଲେ ମଧ୍ୟ ବିଭାଓଙ୍କୁ କିଛି ସୁଫଳ ମିଳିନାହିଁ। ଫଳରେ ଏହାର ପ୍ରତିବାଦରେ ଏହି ପଦକ୍ଷେପ ନେଇଥିବା ବେଶ୍‌ବାବୁ ମିଳିଛି। ଗ୍ରାମବାସୀଙ୍କୁ ବିଭାଓ

ପର୍ଯ୍ୟକ୍ତ ୪୩ ଜଣ ଛାତ୍ରଛାତ୍ରୀ ପାଠ କରିଥିଲେ ମଧ୍ୟ ସେମାନେ କିଛି ଶୁଣି ନ ଥିଲେ। ଇନ୍ଦିରାକା ଉଚ୍ଚ ପ୍ରାଥମିକ ବିଦ୍ୟାଳୟରେ ପ୍ରଥମରୁ ଅଷ୍ଟମ ଶ୍ରେଣୀ

ସେ କହିଲେ ଶିକ୍ଷକ ଅଭାବ ଯୋଗୁ ପିଲାଙ୍କ ପାଠ ପଢ଼ାରେ ବହୁତ ଅସୁବିଧା ହେଉଛି। ଅର୍ଥସ କାର୍ଯ୍ୟ କରିବା ମଧ୍ୟ ଅସୁବିଧା ହେଉଛି ବୋଲି କହିଥିଲେ। ଶିକ୍ଷକ ନିୟୁକ୍ତି ନ ହେବା ଯାଏ ଧାରଣାକୁ ହଟିବୁନି ବୋଲି ଗ୍ରାମବାସୀ ମନପା ଶାଝ, ତପନ ଦିଲୀ, ରାଜବନ ଦିଲୀଙ୍କ ସହ ଅନ୍ୟମାନେ କହିଛନ୍ତି। ଦୁଇ ଘଣ୍ଟା ଧାରଣା ପରେ ଦୁଇ ଜଣ ଶିକ୍ଷକଙ୍କୁ ଡେକ୍‌ରେଶନରେ ଉଚ୍ଚ ବିଦ୍ୟାଳୟକୁ ଦେବା ପରେ ଗ୍ରାମବାସୀ ଧାରଣାକୁ ଉଠିଥିଲେ।

ସଂକ୍ଷେପରେ

ଅଗ୍ନିକାଣ୍ଡରେ ଲକ୍ଷାଧିକ ଟଙ୍କାର ସମ୍ପତ୍ତି ନଷ୍ଟ

ଗୋପାଳପୁର, ୩।୧୨ (ନବୀନ ରାଜ ଆଚାରୀ)

ଗୋପାଳପୁର ଥାନା ଅଧିକାରୀ କନିଷ୍ଠ ହାତ ଲକ୍ଷ୍ମୀନୃସିଂହ ସାହିରେ ମଙ୍ଗଳବାର ଦିବାକର ବିକ୍ଷୋଭାକ ଘରେ ଅଗ୍ନିକାଣ୍ଡ ଘଟି ଲକ୍ଷାଧିକ ଟଙ୍କାର ସମ୍ପତ୍ତି ନଷ୍ଟ ହୋଇଛି।

ମୋବାଇଲ ଟାଣ୍ଡର ହଟାଇବାକୁ ନିର୍ଦ୍ଦେଶ

ଆସିକା, ୩।୧୨ (ସୁରେନ୍ଦ୍ର ନାଥ ସାହୁ)

ଆସିକା ଏନ୍-ଏସି ୧୫୩୯ ଖାତ ଟୋପାସାହି ନିକଟରେ ଥିବା ଏକ ମୋବାଇଲ ଟାଣ୍ଡରକୁ ହଟାଇବା ଲାଗି ପ୍ରଶାସନ ପକ୍ଷରୁ ସଂପୃକ୍ତ ସଂସ୍ଥାର କର୍ମଚାରୀଙ୍କୁ ଜଣାଇ ଦିଆଯାଇଛି।

ଭିକ୍ଷାମୟ ପ୍ରୋକ୍ସାହନ ଦେଲେ ସମାଜ ବିକଶିତ ହେବ

ବ୍ରହ୍ମପୁର, ୩।୧୨ (ସୁବାସ ଚନ୍ଦ୍ର ପାଢ଼ୀ)

ଗ୍ରାମୀଣ ଏସଏଲି ପବ୍ଲିକ ସ୍କୁଲ କୁଳମସ 'ଶ୍ରବଣ' ପକ୍ଷରୁ ଖଳିକୋଟ ଏକକ ବିଶ୍ୱବିଦ୍ୟାଳୟ ଖଳିକୋଟ ପଡ଼ିଆରେ ମଙ୍ଗଳବାର ବିଶ୍ୱ ଭିକ୍ଷାମୟ ଦିବସ ପାଳିତ ହୋଇଛି।

ଅଜନିତ କେନ୍ଦ୍ରୁ ଚୋରି

ହୁଣ୍ଡିଳିକାଟୁ, ୩।୧୨ (ଦ୍ୱିତୀକୃଷ୍ଣ ପଣ୍ଡା)

ହୁଣ୍ଡିଳି ଥାନା ଦାଉଡ଼ପା ଗ୍ରାମ ଅଜନିତାଦି କେନ୍ଦ୍ର-୧ରୁ ଯୋଗବାର ବିକ୍ଷିତ ରାତିରେ ବିଭିନ୍ନ ସାମଗ୍ରୀ ଚୋରି ହୋଇଛି।

କର୍ପୋରେଟର ବିନା ଅନୁମୋଦନରେ ଟ୍ରଷ୍ଟକୁ ୨୩ ଲକ୍ଷ ପ୍ରଦାନ

ମିଥ୍ୟା ଅଭିଯୋଗ କହିଲେ ମେୟର

ବହୁକ୍ତି କର୍ପୋରେଟରଙ୍କ ଗୌଣ୍ଡା କଲକ

ବ୍ରହ୍ମପୁର/ଛତ୍ରପୁର, ୩।୧୨ (ହୁତି ରଞ୍ଜନ ମହାଲିକ/ଦିଲୀପ ସାମଲ)

ବ୍ରହ୍ମପୁର ମହାନଗର ନିଗମ (ବିଜଏମ୍‌ସି)ରେ କର୍ପୋରେଟରଙ୍କୁ ପ୍ରାଥମିକତା ଦିଆଯାଇ ନାହିଁ। ଲୋକଙ୍କ ସର୍ବନିମ୍ନ ଆବଶ୍ୟକତାକୁ ପ୍ରାଥମିକତା ଦିଆଯିବା ନିମନ୍ତେ କର୍ପୋରେଟରମାନେ ଦାବି କରି ଆସୁଛନ୍ତି।

ବିଜଏମ୍‌ସି କମିଶନରଙ୍କ ବିରୋଧରେ ଜିଲ୍ଲାପାଳଙ୍କୁ ଅଭିଯୋଗ



କର୍ପୋରେଟରମାନେ ଜିଲ୍ଲାପାଳଙ୍କୁ ଦାବିପତ୍ର ପ୍ରଦାନ କରୁଛନ୍ତି।

ବିଜଏମ୍‌ସିରେ ହରିଶ୍ଚନ୍ଦ୍ର ଯୋଜନା ଠିକ ଭାବେ କାର୍ଯ୍ୟକାରୀ ହୋଇପାରେ ନାହିଁ। ଯୋଜନା ବାବଦକୁ ୪ ହଜାର ଟଙ୍କା ଆର୍ଥିକ ଅନୁଦାନ ଠିକ ସମୟରେ ଦିଆଯାଇ ନାହିଁ।

ରଖିବା ପାଇଁ ମହାପୁରୁଷଙ୍କ ବଦଳରେ ଠାକୁରଙ୍କ ପ୍ରତିମୂର୍ତ୍ତି ସ୍ଥାପନ ପାଇଁ ଦାବି ହୋଇଛି। ସେହିପରି ପୂର୍ବତନ ଏମ୍‌ପି ଅନୁଦାନ ଠିକ ସମୟରେ ଦିଆଯାଇ ନାହିଁ।

ହେଉଛି ବ୍ରଜନଗରଠାରୁ ସିଦ୍ଧାର୍ଥ ନଗର ପର୍ଯ୍ୟନ୍ତ ରାସ୍ତା ମରାମତି ପାଇଁ ଟେଣ୍ଡର ପ୍ରକ୍ରିୟା ସରିଛି। କିନ୍ତୁ ଏହା ପର୍ଯ୍ୟନ୍ତ ଆରମ୍ଭ ହୋଇନାହିଁ।

ପଞ୍ଚାୟତସ୍ତରୀୟ ମହାସଂଘର ୫ କମ୍ୟୁନିଟି ସପୋର୍ଟ ସ୍ଥାପନ କାର୍ଯ୍ୟକ୍ରମ

ଛତ୍ରପୁର, ୩।୧୨ (ସତ୍ୟୋଜ ପାଢ଼ୀ)

ଗ୍ରାମପଞ୍ଚାୟତ ସ୍ତରରେ କାର୍ଯ୍ୟ କରୁଥିବା ୫ଟି କମ୍ୟୁନିଟି ସପୋର୍ଟ ସ୍ଥାପନ ଯଥା ସମ୍ଭବ, ସିଆରପି, ବ୍ୟାଙ୍କମିଟ୍ର, କୃଷିମିଟ୍ର, ପ୍ରାଣୀମିଟ୍ର ମଙ୍ଗଳବାରଠାରୁ କାର୍ଯ୍ୟ ବନ୍ଦ କରିଛନ୍ତି।

ଏମାନଙ୍କୁ ୮ ମାସ ହେଲା ପାରିଶ୍ରମିକ ମିଳିନାହିଁ। ପଞ୍ଚାୟତରେ ଦୁଶମୂଳ ସ୍ତରରେ କାର୍ଯ୍ୟକରି ସରକାରଙ୍କ ଯୋଜନାକୁ ସଫଳ ରୂପାୟନ ଦେବାରେ ଏହି କର୍ମଚାରୀଙ୍କ ଭୂମିକା ରହିଛି।

୮ ମାସ ହେଲା ପାରିଶ୍ରମିକ ମିଳିନି

ପ୍ରତିଶ୍ରୁତି ଅନୁସାରେ ଦାବିପୂର୍ଣ୍ଣ ହୋଇନି

କରିଥିଲେ ଜୀବିକା ମିଶନ ନିର୍ଦ୍ଦେଶିକାଙ୍କ ସହ ଆଲୋଚନା ପରେ ଅଭୋଦ୍ଧ ୨ରେ କାର୍ଯ୍ୟରେ ଯୋଗ ଦେଇଥିଲେ। ପ୍ରତିଶ୍ରୁତି ସୂତାବକ ଡିସେମ୍ବର ୨ ସୁଦ୍ଧା ସେମାନଙ୍କ ଦାବି ପୂରଣ ନ ହେବାରୁ ମଙ୍ଗଳବାର

ଛତ୍ରପୁର ବିଦିଓକ ଅନୁପସ୍ଥିତ ଯୋଗୁ ବୁକ ଫାଇନାନ୍ସ ଅଧିକାରୀଙ୍କୁ ଦାବିପତ୍ର ଦେଇଛନ୍ତି। ଡିସେମ୍ବର ୩ରୁ ଅନିର୍ଦ୍ଧିଷ୍ଟ କାଳ ପର୍ଯ୍ୟନ୍ତ ସେମାନଙ୍କ ସମସ୍ୟା ସମାଧାନ ନ ହେଲା ଯାଏ ସମୂହ କାର୍ଯ୍ୟ ବନ୍ଦ କରିବେ ବୋଲି ଦାବିପତ୍ରରେ ଉଲ୍ଲେଖ ରହିଛି।

ଗ୍ରାମୀଣ ଏସଏଲି ପବ୍ଲିକ ସ୍କୁଲ କୁଳମସ

ଶ୍ରବଣ ପକ୍ଷରୁ ଖଳିକୋଟ ଏକକ ବିଶ୍ୱବିଦ୍ୟାଳୟ



କାର୍ଯ୍ୟକ୍ରମରେ ମହାସଂଘ ଅତିଥି।

ଶ୍ରବଣର ବିଶ୍ୱ ଭିକ୍ଷାମୟ ଦିବସ ଚାଳିତ ହୋଇଛି। ଏବେ ଭିକ୍ଷାମୟ ପ୍ରୋକ୍ସାହନ ଦେଲେ ସମାଜ ବିକଶିତ ହେବ।

ସାଧାରଣ ଛକରେ ଜଳୁନି ଷ୍ଟିରଲାଇଟ

ପୋଲସରା, ୩।୧୨ (ସୁବ୍ରତ ବେହେରା)

ପୋଲସରା ବିଖାପିତ ଅଞ୍ଚଳ ପରିଷଦ ସାଧାରଣ ଛକରେ ଥିବା ଷ୍ଟିରଲାଇଟ ଜଳୁ ନ ଥିବା ଦେଖିବାକୁ ମିଳିଛି। ଉଚ୍ଚ ରାସ୍ତା ଦେଇ ଥାନା ଓ ବିଭିନ୍ନ ଗ୍ରାମକୁ ସଂଯୋଗ ଥିବା ରାସ୍ତା ଅକ୍ଷରରେ ଥିବା ନେଇ ଜନ

ଫିଟ୍ ଇଣ୍ଡିଆ ସପ୍ତାହ ଉଦ୍‌ଘାଟିତ

ଗୋପାଳପୁର, ୩।୧୨ (ନବୀନ ରାଜ ଆଚାରୀ)

ଭାରତ ସରକାରଙ୍କ ଯୁବ ବ୍ୟାପାର ଓ କ୍ରୀଡ଼ା ମନ୍ତ୍ରାଳୟ ପକ୍ଷରୁ ପକ୍ଷରୁ ଫିଟ୍ ଇଣ୍ଡିଆ ସପ୍ତାହ ଉଦ୍‌ଘାଟିତ ହୋଇଛି।

କୃମିକୃମିକା ବିକାଶ ପରିଷଦ ଗଠନ ନିଷ୍ପତ୍ତି

ବ୍ରହ୍ମପୁର, ୩।୧୨ (ନିରଂସିଂହ ସାହୁ)

ଆୟୋଜନ ଚଳାଇଥିଲେ। ପୂର୍ବ ସରକାରମାନେ ଦାବି ପୂରଣ କରି ନ ଥିଲେ। ଇତିମଧ୍ୟରେ ସରକାର ପରିବର୍ତ୍ତନ ହୋଇଛି।

TENDER NOTICE

1. NCC Group HQ, Cuttack (Odisha Directorate) invites sealed tenders for procurement of clothing and accoutrements for Odisha NCC Contingent participating in Republic Day Camp - 2025.

ନିୟୁତ୍ୱାତ ବଜାର କମିଟି, ଗ୍ରାଣ୍ଡଗାଣ୍ଡ

Advertisement for Grand Bazaar Committee, Gandagan. Includes details about the bazaar, dates, and contact information.

Advertisement for Odisha Power Generation Corporation Limited (OPGC). Includes details about the company, its services, and recruitment information.

ଦକ୍ଷିଣ ଓଡ଼ିଶା ବିକାଶ ପରିଷଦ ଗଠନ ନିଷ୍ପତ୍ତି

ବ୍ରହ୍ମପୁର, ୩।୧୨ (ନିରଂସିଂହ ସାହୁ)

ଆୟୋଜନ ଚଳାଇଥିଲେ। ପୂର୍ବ ସରକାରମାନେ ଦାବି ପୂରଣ କରି ନ ଥିଲେ। ଇତିମଧ୍ୟରେ ସରକାର ପରିବର୍ତ୍ତନ ହୋଇଛି।

ବହୁପୁଷିକା ବିକାଶ ହେବ

ବ୍ରହ୍ମପୁର, ୩।୧୨ (ନିରଂସିଂହ ସାହୁ)

ବହୁପୁଷିକା ବିକାଶ ହେବ ଏବଂ କେନ୍ଦ୍ର ଓ ରାଜ୍ୟ ସରକାରଙ୍କ ପକ୍ଷରୁ ବିଭିନ୍ନ ପରିକାରାଣୀ ଆର୍ଥିକ ଅନୁଦାନ ମିଳିବ।

କ.ପୁ. ରେକପଥ - ବେଣ୍ଟର

କାର୍ତ୍ତବ୍ୟ ରାଷ୍ଟ୍ରପତିଙ୍କ ପାଇଁ ଏବଂ ତରଫରୁ ପିଲାବନ୍ଦୀ/ରାଜକର୍ମୀ/ବିଭିନ୍ନ ନିକଟତର କାର୍ଯ୍ୟ ପାଇଁ ଏବଂ-କେନ୍ଦ୍ର ଆନ୍ଦୋଳନ କର୍ମଚାରୀ: ବେଣ୍ଟର ବିକାଶ, କାର୍ଯ୍ୟକାରୀ, ବେଣ୍ଟର ମୁକ୍ତ ଏବଂ କର୍ମଚାରୀ ନିମ୍ନ ଅନୁସାରେ: (୧) ବିଭାଗୀୟ-କାର୍ଯ୍ୟ-୨୪-୨୫-୩୯। (୨) ବିଭାଗୀୟ (ସାହାଯ୍ୟ)/ବିଭାଗୀୟ-କାର୍ଯ୍ୟ-୨୪-୨୫-୩୯। (୩) ବିଭାଗୀୟ (ସାହାଯ୍ୟ)/ବିଭାଗୀୟ-କାର୍ଯ୍ୟ-୨୪-୨୫-୩୯।

କୃମିକୃମିକା ବିକାଶ ପରିଷଦ ଗଠନ ନିଷ୍ପତ୍ତି

ବ୍ରହ୍ମପୁର, ୩।୧୨ (ନିରଂସିଂହ ସାହୁ)

ଆୟୋଜନ ଚଳାଇଥିଲେ। ପୂର୍ବ ସରକାରମାନେ ଦାବି ପୂରଣ କରି ନ ଥିଲେ। ଇତିମଧ୍ୟରେ ସରକାର ପରିବର୍ତ୍ତନ ହୋଇଛି।

୨୦୩୦ ସୁଦ୍ଧା ଆମଦାନୀ ୧୦ ନିୟୁତ ଟନ୍ ହୁଏତ ଏପରି ୨୮,୦୦୦ରୁ ଅଧିକ ବ୍ୟାଙ୍କିଙ୍ଗ୍ ପଏଣ୍ଟ

ନୂଆଦିଲ୍ଲୀ, ୩୧୧୨



ନୂଆ ଆର୍ଥିକ ଡିମାଣ୍ଡ ଶୁଳ୍କରୁ ଉଦ୍ଧାରଣ ଆନୁମୋଦିତ ନିୟମାବଳୀ ଲାଭ ମିଳିବ

ଦୀର୍ଘଦିନର ଦାବି ଓ ପ୍ରୟାସକୁ ନିକଟରେ କେନ୍ଦ୍ର ସରକାର ସମ୍ପୂର୍ଣ୍ଣ ଭାବେ ସହମତ ହୋଇଛନ୍ତି...

ପ୍ରାଥମିକ ଓ ଉଚ୍ଚମାନଙ୍କର ଉତ୍ପାଦନ ଉପରେ ୧୦.୫% ରୁ ୧୦% ପର୍ଯ୍ୟନ୍ତ ଆମଦାନୀ ଶୁଳ୍କ...

୧୦ ନିୟୁତ ଟନ୍ ହୁଏତ ବୋଲି ଆକାଶ କରାଯାଇଛି। ଆନୁମୋଦିତ ଆମଦାନୀ ବର୍ତ୍ତମାନ...

ଆମଦାନୀ ଉପରେ ଯୁବ ପୂର୍ବରୁ ୧୦% ଶୁଳ୍କ ଲାଗୁ କରିଥିଲେବେଳେ ଚାଲିଆ ଆନୁମୋଦିତ...

ଓଡ଼ିଶାର ମହାନାମାରେ ବର୍ତ୍ତମାନ ଏୟାରରେ ଯେଉଁଠି ବ୍ୟାଙ୍କ (ଏପିଏ) ସହ ରାଜ୍ୟ ସରକାର...

ପ୍ରାଥମିକତା ଦେଇ ରାଜ୍ୟର କୋଣ ଅନୁକୋଣରେ ଅତ୍ୟାବଶ୍ୟକ ଆର୍ଥିକ ସେବା ଉପଲବ୍ଧ କରାଯାଇଛି।

ଶେୟାର ବଜାର କାରବାରରେ ଉତ୍ସାହ

ନୂଆଦିଲ୍ଲୀ, ୩୧୧୨

କ୍ରମାଗତ ତୃତୀୟ ଦିନ ଲାଗି ଘରୋଇ ଶେୟାର ବଜାର କାରବାରରେ ବୃଦ୍ଧି ଘଟିଛି।

ଘୃଷ୍ୟ ନିର୍ମାଣ ଯନ୍ତ୍ରଣା କାର୍ଯ୍ୟାଳୟ, ଗ୍ରାମ୍ୟ ନିର୍ମାଣ ମଣ୍ଡଳ, ବ୍ରହ୍ମପୁର
OFFICE OF THE CHIEF CONSTRUCTION ENGINEER, RURAL WORKS CIRCLE, BERHAMPUR

GOVERNMENT OF ODISHA, "e"-PROCUREMENT NOTICE
WORKS DEPARTMENT
Bid Identification No.CE-Roads-II-21/2024-25

DISTRICT PROJECT OFFICE, SAMAGRA SIKSHA, JHARSUGUDA
No.2229/PDG/2024
NOTICE INVITING TENDER (NIT)

GOVERNMENT OF ODISHA, "e"-PROCUREMENT NOTICE
OFFICE OF THE CHIEF CONSTRUCTION ENGINEER
KHORDHA (R&B) CIRCLE, KHORDHA

ଆଇପୁ-ଏକ୍ସର ଶୁଭାରମ୍ଭ

ନୂଆଦିଲ୍ଲୀ, ୩୧୧୨

ଆଇପିଆଇପିଆଇ ପ୍ରତିଷ୍ଠାପନ ଲାଭାଣ୍ଡରାଣ୍ଡିଆପୁସ୍ତକନିକଟରେ ଏକ ସ୍ୱତନ୍ତ୍ର ମୋବାଇଲ୍ ଆପ୍ ଆଇପିଆଇପିଆଇ ବା ଆଇପୁ-ଏକ୍ସର ଶୁଭାରମ୍ଭ କରାଯାଇଛି।

SURVEY & MAP PUBLICATION
At-Badajobra, PO-College Square
Cuttack-753003
e-Mail: surveymappublication@gmail.com

INSTITUTE ON MANAGEMENT OF AGRICULTURAL EXTENSION (IMAGE)
(AN AUTONOMOUS INSTITUTE OF GOVERNMENT OF ODISHA)
Siripur, BHUBANESWAR-751003, Odisha

GOVERNMENT OF ODISHA No. B-719
OFFICE OF THE CHIEF CONSTRUCTION ENGINEER
JEYPORE (R&B) CIRCLE, JEYPORE

EXPRESSION OF INTEREST
No.4017 Dt.30.11.2024
Name of the work:- Expression of Interest for procurement of Blanket.

GOVERNMENT OF ODISHA
OFFICE OF THE CHIEF CONSTRUCTION ENGINEER
SOUTHERN N.H. CIRCLE, BERHAMPUR

OFFICE OF THE DEPUTY DIRECTOR OF HORTICULTURE, KEONJHAR
Letter No. 7414 / Hort. dt. 29.11.2024 /
INVITATION OF EXPRESSION OF INTEREST (EOI)

GOVERNMENT OF ODISHA No. A-659:
ଓଡ଼ିଶା ସରକାର
ଅଧିକାରୀଙ୍କ କାର୍ଯ୍ୟାଳୟ
ଯାଜପୁର ଜଳସେଚନ ବିଭାଗ

OFFICE OF THE SUPERINTENDING ENGINEER
ELECTRICAL CIRCLE (R&B)
NIRMAN SOUDHA, BHUBANESWAR

GOVERNMENT OF ODISHA
OFFICE OF THE CHIEF CONSTRUCTION ENGINEER
SOUTHERN NH CIRCLE, BERHAMPUR

OFFICE OF THE DEPUTY DIRECTOR OF HORTICULTURE, KEONJHAR
Letter No. 7414 / Hort. dt. 29.11.2024 /
INVITATION OF EXPRESSION OF INTEREST (EOI)

GOVERNMENT OF ODISHA No. A-659:
ଓଡ଼ିଶା ସରକାର
ଅଧିକାରୀଙ୍କ କାର୍ଯ୍ୟାଳୟ
ଯାଜପୁର ଜଳସେଚନ ବିଭାଗ

ଜନ୍ମଦିନ ଶୁଭେଚ୍ଛା

ନାମ: ... ବୟସ: ... ଜନ୍ମ ତାରିଖ: ...



ସାମନିକ ପରିବାରବର୍ଗ ତରୁକରାଜ ପରିବାରବର୍ଗ

ବଠାରେ ୨ X ୨ ସେ.ମି. ଫଟୋ ଲଗାନ୍ତୁ

ଅଣ ମୁରୋପାୟ କୁରୁ ମେସି, ରୋନାଲ୍ଡୋ

ଶ୍ରେଷ୍ଠ ଖେଳାଳି ତାଲିକା ହୁଏତ, ୩୧୨ (ପି.ଟି.) କୁ ପଞ୍ଚମ ଖେଳୁଥିବା ଏହି ଦୁଇ ଖେଳାଳି ଗୁଡ଼ିକ ପାଇଥିବା ବେଳେ ଅନ୍ୟ ସମସ୍ତ ମନୋନୀତ ଖେଳାଳିଙ୍କ ମଧ୍ୟରେ ମୁରୋପାୟ ଖେଳାଳି ରହିଛନ୍ତି।

କ୍ରିଡ଼ ଅନ୍ତର୍ଜାତୀୟ ଚେଷ୍ଟା: ଉତ୍କଳ ମିଳିତ ଅଗ୍ରଣୀ

ଭୁବନେଶ୍ୱର, ୩୧୨ (ତପନ ସାହୁ) ସର୍ବଭାରତୀୟ ଚେଷ୍ଟା ସଂଘ (ଏଆଇସିଏସ୍) ସହଯୋଗରେ କ୍ରିଡ଼ ବିଶ୍ୱବିଦ୍ୟାଳୟର ବିଶ୍ୱନାଥୀୟ ଆନ୍ଦ ଅନ୍ତର୍ଜାତୀୟ ଚେଷ୍ଟା ହଲରେ ଚାଲିଥିବା ଅନ୍ତର୍ଜାତୀୟ ଚେଷ୍ଟା ମହୋତ୍ସବ 'ଏ' ବର୍ଗର ୨ଟି ରାଉଣ୍ଡ ଖେଳ ମଙ୍ଗଳବାର ଅନୁଷ୍ଠିତ ହୋଇଯାଇଛି।



କ୍ରିଡ଼ର ମହିଳା ଏସିଆ କପ ହକି ଚୁନାବେଳେ ପାଇଁ ମଙ୍ଗଳବାର ଓମାନ ଯାତ୍ରା ପୂର୍ବରୁ ଭାରତୀୟ ଦଳ।

Happy Birthday (11th) SAGNIK SOURAV At/Po: Karanjima, Bhadrak

୧୪ତମ ଜନ୍ମଦିନ ଶୁଭେଚ୍ଛା ତରୁକରାଜ ସାହୁ

ବ୍ରାହ୍ମଣ୍ୟାନଙ୍କ ଗୋପି ୨.୨୩ କୋଟିରେ ବିକ୍ରି ସେନା, ୩୧୨ (ପି.ଟି.)

Classified Everyday 0674-2580101, 9692975378

MATRIMONIAL BRIDE WANTED Handsome Brahmin boy 1992, 5'7", M.Tech

ଭୁବନେଶ୍ୱର ବାଲିଆପାଟଣା 30ft. Road, ଅଗ୍ରଣୀ ପାଟଣା, ଘରବାରି ପ୍ଲଟ Sqft. 1600/-

CONSTRUCTION Construct your Dream home @460/-, 850/-, 1325/-

AFFIDAVIT By virtue of an affidavit sworn before the Executive Magistrate, Bhubaneswar

ମନେ ପଡ଼ନ୍ତି ଗଜାଞ୍ଜଳି ଏକମୂଲ୍ୟ ଦେଇ

କ୍ରୀଡ଼ା ସଙ୍ଗଠକ ଅଧିକ ଦାସଙ୍କ ପରଲୋକ ପରବର୍ତ୍ତୀ ସମୟରେ ଓଡ଼ିଶା ଅଲିମ୍ପିକ ସଂଘର କୋଷାଧ୍ୟକ୍ଷ, ଓଡ଼ିଶା କ୍ରିକେଟ ସଂଘ ଉପସଭାପତି, ଓଡ଼ିଶା ଆଥଲେଟିକ ସଂଘର କୋଷାଧ୍ୟକ୍ଷ, ଭାରତୀୟ ଅଲିମ୍ପିକ ସଂଘ କାର୍ଯ୍ୟକାରୀ ସଭ୍ୟ, ଭାରତୀୟ ଆଥଲେଟିକ ଫେଡରେସନର ମୁଖ୍ୟ ସଂପାଦକ ଭାବେ କାର୍ଯ୍ୟ କରି

Handsome Chamar Boy 1991, 5'10", B.Tech Serving manager Nationalised Bank. "SUNASANSAR".

ଭୁବନେଶ୍ୱର ଚକପାଣି ସାଇ ମନ୍ଦିର ନିକଟରେ ଘରବାଡ଼ି ପାଟଣା ପ୍ଲଟ ରାସ୍ତାକୁ ଲାଗି ବିକ୍ରି ହେବ।

Construct your Dream home @460/-, 850/-, 1325/- with Branded material along with 3 years AMC & 50 years structural guarantee.

Affidavit by Kalpana Patra, resident of At-Nahaka, Vyasanagar, Jajpur Road, Dist.- Jajpur - 19.

LEGAL NOTICE

ମାନ୍ୟବର ଅତିରିକ୍ତ କମିଶନର ନଂ.-୩ ଉଚ୍ଚିକାସ ୪ର୍ଥ ମହଲା, ହେଡ଼ ଅଫ୍ ଡିପାର୍ଟମେଣ୍ଟ ବିଲ୍ଡିଂ, ଭୁବନେଶ୍ୱର ଓ.ଏସ୍.ଏସ୍. କେସ୍ ନଂ.୧୦୩୮/୨୦୨୧

ଦୃଷ୍ଟିବାଧିତ ତାରୟାଜଙ୍କ ପ୍ରଶିକ୍ଷଣ ଓ ପ୍ରତିଯୋଗିତା ଭୁବନେଶ୍ୱର, ୩୧୨ (ସରୋଜ କେନା): ରାଜ୍ୟର ଦୃଷ୍ଟିବାଧିତ ବିକାଶ ଲାଗି କାର୍ଯ୍ୟ କରୁଥିବା 'ରୁଲ୍‌ସଫାର୍' ପକ୍ଷରୁ ଅନ୍ତର୍ଜାତୀୟ ଦସ୍ୟାଜ ଦିବସ ଅବସରରେ ଦୃଷ୍ଟିବାଧିତ ଖେଳାଳିଙ୍କ ପାଇଁ ଧରୁତାର ଚାଳନା ପ୍ରଶିକ୍ଷଣ ଓ ପ୍ରତିଯୋଗିତା ଅନୁଷ୍ଠିତ ହୋଇଯାଇଛି।

REAL ESTATE SALE 4 BHK luxurious flat for sale at Unit-3, Kharavelanagar, back side of Ram Mandir

FOR RENT Suitable for commercial / office, Plot No.11, Saptasati Vihar, behind Saptasati Temple, Pandra Highway facing, Ground floor, Parking, 1st & 2nd floor- 1720 sqft. each, Lift available.

FOR RENT

Affidavit by Kalpana Patra, resident of At-Nahaka, Vyasanagar, Jajpur Road, Dist.- Jajpur - 19, do hereby declare that my actual name is Kalpana Patra as per my Aadhaar card.

Ready to move 2BHK flat for sale @ 21 Lakh near Gudiapokhari Bhubaneswar. Call- 9437631769.

Gharabari converted plots available near Hitech Square, Sundarpada, Bhubaneswar. For more details contact- 9938015048.

Affidavit by Kalpana Patra, resident of At-Nahaka, Vyasanagar, Jajpur Road, Dist.- Jajpur - 19, do hereby declare that my actual name is Kalpana Subudhi in my son's birth certificate.

Investment plot @ 2.5Lakh- 3.5Lakhs, Bhubaneswar, Khurda, Angul, Dhenkanal. 9827767837.

1BHK ready to move in flats available in Hi-Tech Brundaban Project near Batamangala Temple, Puri Town. 8328857872, 8895816302.

Newly open Jyoti SPA positively health benefits (expert therapist). 8458067955. Full body massage experience, good looking therapist @999 (Bhubaneswar). 9078484455.

Duplex and Apartment sale near Kalinga Nagar DAV School, Bhubaneswar. 9777433701.

BULLET, Motorcycle, Indigo Car, Bolero Passenger, finance available. Mob.- 8763042806. See Career Appointment on every Wednesday & Saturday

ଅଳ୍ପରେ...

ଫଳଗଣ ଆମ ବଉଳର ପୁରୁଣା ପାଇଁ ବଉଳ ଆଦିବାର ୭ ରୁ ୧୫ ଦିନ ପୂର୍ବରୁ ୦.୩ ମି.ଲି. ଇନିଡାକ୍ଲୋପ୍ରିଡ୍ ୧ ଲିଟର ପାଣିରେ ବୋଳାଇ ପତ୍ର ଓ ଡାଳରେ ଭଲଭାବେ ସିଞ୍ଚନ କରନ୍ତୁ। ବଉଳ ହେବାର ୭ ଦିନ ପରେ ଓ ଆମରଣ କଷି ଅବସ୍ଥାରେ ଏହାକୁ ୩ ଗ୍ରାମ୍ କପର ଅକ୍ସିକ୍ଲୋରାଇଡ୍ ସହ ଆଉ ଥରେ ସିଞ୍ଚନ କରନ୍ତୁ। ଅଷ୍ଟପଦୀରୁ ରକ୍ଷାପାଇବା ପାଇଁ ୨୦ ଗ୍ରାମ୍ ସଲ୍‌ଫୋକ୍ସ ୫ ଲିଟର ପାଣିରେ ମିଶାଇ ସିଞ୍ଚନ କରନ୍ତୁ।



ପିଆଜ ଗଣ ତଳିଚୁଡ଼ିକ ୧୨-୧୫ ସେ.ମି. ଉଚ୍ଚ ହୋଇଗଲେ ସେଚୁଡ଼ିକ ଉପରବେଳା ଉପାଡ଼ି ଲାଗନ୍ତୁ। ତଳି ରୋଇଲାର ୨ଦିନ ଆଗରୁ ହେକ୍ଟର ପ୍ରତି ୬୦ କି.ଗ୍ରା. ଯବକ୍ଷାରଜାନ, ୬୦ କି.ଗ୍ରା. ଫସ୍‌ଫରସ୍ ଓ ୧୦୦ କି.ଗ୍ରା. ପଗାସ୍ ମୂଳସାର ଭାବେ ପ୍ରୟୋଗକରି ପଚାଳି ପ୍ରସ୍ତୁତ କରନ୍ତୁ। ଉତ୍ତୁଣି ପୋକ ଲାଗିଲେ ହେକ୍ଟର ପ୍ରତି ୧୨୫ ଗ୍ରାମ୍ ଏସିମିପ୍ରିଡ୍ ୨୦ ଏସ୍‌ପି ୫୦୦ ଲିଟର ପାଣିରେ ମିଶାଇ ସିଞ୍ଚନ କରନ୍ତୁ।

ମାଛଗଣ

ଏକହେକ୍ଟର ବିଶିଷ୍ଟ ମାଛ ପୋଖରୀରେ ୧୨୫୦୦ ଯାଅଁଳ ପାଇଁ ପ୍ରତିଦିନ ୩ କି.ଗ୍ରା. ୭୫୦ ଗ୍ରାମ୍ କାଞ୍ଚିଆକୃଷ୍ଣା ସହ ୩କି.ଗ୍ରା.୭୫୦ ଗ୍ରାମ୍ ବାଦାମ ପିଡ଼ିଆ ମିଶାଇ ଖାଇବାକୁ ଦିଅନ୍ତୁ। ପୋଖରୀରେ ଜୈବିକ ସାର ପ୍ରୟୋଗର ୭ ଦିନ ପୂର୍ବରୁ ଅନୁରା ୭.୫ରୁ କମ୍‌ଥିଲେ ପ୍ରତିହେକ୍ଟର ମିଟର ପାଣିରେ ୧୦୦ କି.ଗ୍ରା. ବୁନ ପ୍ରୟୋଗ କରନ୍ତୁ। ପୋଖରୀର ନିମ୍ନ ସ୍ତରରେ ଥିବା ମିଟିଲାଇ ଓ ବୋଲି ରୋହି ଉପରସ୍ତରକୁ ଉଠେଇ, ପୋଖରୀ ତଳମାଟିକୁ ବୁନିତ ବାହାରିଥିଲେ ପ୍ରତି ହେକ୍ଟର ମିଟର ପାଣିରେ ୫୦ କି.ଗ୍ରା. ଡିଓକ୍ସାଲଟ୍ ବ୍ୟବହାର କରନ୍ତୁ।



ଡାକୁଅ ଧାନଗଣ ପାଇଁ ତଳି ପ୍ରସ୍ତୁତି

ଡାକୁଆ ଧାନ ପାଇଁ ତଳି ପକାଇବା କାମ ତଳିତ ମାସ ଶେଷ ଶୁଣା ଶେଷ କରନ୍ତୁ। ତଳି ପକାଇବା ପାଇଁ ସଫଳ ଓ ମଧ୍ୟମ କିସମ ବିହନ ବ୍ୟବହାର କରନ୍ତୁ। ବିହନ ବିଶୋଧନ ପାଇଁ ୧ ଗ୍ରାମ୍ କାର୍ବେଣ୍ଡାଲିମ୍ ୧ କି.ଗ୍ରା. ବିହନ ପ୍ରତି ବ୍ୟବହାର କରନ୍ତୁ। ତଳି ପ୍ରସ୍ତୁତି ପୂର୍ବରୁ ପ୍ରଥମେ ବିହନକୁ ୨୪ ଘଣ୍ଟା ପାଣିରେ ଭଜାଇ, ଗଜାକରି ଗାଳି ପିଟିବା ପରେ କାଢ଼ୁଆ ତଳିପତ୍ରିରେ ବୁଣନ୍ତୁ। ତଳିପତ୍ରି ଓସାର ୩-୪ ଫୁଟ ରଖନ୍ତୁ। ପ୍ରତି ପତ୍ରି ପରେ ୧ ଫୁଟ ନାଳି ରଖନ୍ତୁ। ତଳିପତ୍ରି ପାଇଁ ୧୦ ଡେସିମିଲି ତଳିପତ୍ରିରେ ୪୦ ଫୁଟି ଶଙ୍ଖା ଗୋବରଖତ, ୧୨ କି.ଗ୍ରା. ସିଲିଲ ସୁପର ଫସ୍‌ଫେଟ୍ ଓ ୨ କି.ଗ୍ରା. ପୁରୋଟ ଅର୍ଥ ପଗାସ୍ ସାର ଶେଷଓଡ଼ ଗଣ ସମୟରେ ମାଟିରେ ମିଶାଇ ଦିଅନ୍ତୁ। ବିହନକୁ କଷା ଓ ଅଗାଡ଼ି ବାହାରକରିବା ପାଇଁ ଲୁଣପାଣି ଉପଚାର କରନ୍ତୁ। ଡାକୁଅ ଧାନର ସହଜ କିସମ ବିହନ ମଧ୍ୟରେ ରହିଛି ପାରିଜାତ, ଖଣ୍ଡିରି, କୋରୋଶ, ସିକାଗ, ସହକାଗା ଧାନ। ମଧ୍ୟମ କିସମ ବିହନ ଭାବରେ ଲଲାଟ, ତପସିନୀ, ତେକସିନୀ, ମନସିନୀ, ନବାନ, ଏସ୍‌ପି-୧୦୦୧ ଚୟନ କରିପାରିବି।

ଫୁଲ ଗଣରେ ଖତ ପ୍ରୟୋଗ

ଫୁଲଗଣରେ ଚରଳ ଖତ ପ୍ରୟୋଗ କରୁଥିଲେ ହାଣ୍ଡିରେ ବା ଡ୍ରମ୍‌ରେ ୧୦ ଲିଟର ପାଣିରେ ପ୍ରାୟ ୧ କି.ଗ୍ରା. କଞ୍ଚାଗୋବର, ୫୦୦ ଗ୍ରାମ୍ ଲିମ୍ ବା ସୋରିଷ ପିଡ଼ିଆ ଏବଂ ୫୦୦ ଗ୍ରାମ୍ ସିଲିଲ ସୁପର ଫସ୍‌ଫେଟ୍ ମିଶାଇ ମଝିରେ ମଝିରେ ଘାଣ୍ଟନ୍ତୁ। ଏହାର ୧୦ ଦିନ ପରେ ଏହି ଚରଳ ଖତକୁ ୧ ମଗ ନେଇ ୯ ମଗ ପାଣି ମିଶାଇ ଗଛ ପ୍ରତି ୫୦୦ ମି.ଲି.ରୁ ୧ ଲିଟର ମାଟି ଓଦା ଥିବାବେଳେ ପ୍ରୟୋଗ କରନ୍ତୁ। ସେବତୀ ଲଗାଇବାର ୪ ସପ୍ତାହ ଓ ୭ ସପ୍ତାହରେ ଅଗ୍ରମୂଳ ଛିଣ୍ଡାଇ ଦିଅନ୍ତୁ (ବିଶେଷକରି ଛୋଟ କିସମରେ)। ବଡ଼ କିସମରେ ଗୋଟିଏ ଗଛରେ ୨-୩ଟି ଡାକ ରଖି ଅନ୍ୟ ପାର୍ଶ୍ୱଡାକଗୁଡ଼ିକ ଛୋଟ ଅବସ୍ଥାରେ ଭାଙ୍ଗି ଦିଅନ୍ତୁ। ଉନ୍ନତ ଗେଣ୍ଡୁମୂଳ କିସମଗୁଡ଼ିକ ହେଲା - କ୍ୟାଣ୍ଡ ଡବଲ ଆପ୍ରିକାନ୍ ଏଲୋ, କ୍ୟାଣ୍ଡବଲ ଆପ୍ରିକାନ୍ ଅରେଜ୍, ଅଲି ଏଲୋ, ଅଲି ଅରେଜ୍ ଏବଂ ସେରାକୋଲା ଇତ୍ୟାଦି। ରୋଲାପ ଗଛର କାଟକାଣ୍ଡ କାମ ଶୀଘ୍ର ଶେଷ କରନ୍ତୁ ଓ ବୋର୍ଡ଼ୋପେଷ୍ଟ ପ୍ରୟୋଗ କରନ୍ତୁ।

ଭରପୁର ସୁଯୋଗ ରହିଛି ଏ କ୍ଷେତ୍ରରେ। ପ୍ରତିଦିନ ନୂଆ ନୂଆ ଗାଷୀ ଏହି ବୃତ୍ତିରେ ସାମିଲ ହେଉଛନ୍ତି। ଛତୁଗାଷୀଙ୍କ ଆର୍ଥିକ ମାନବତ୍ତ୍ୱରେ ବୈପ୍ଳବିକ ପରିବର୍ତ୍ତନ ଆଣି ପାରିଛନ୍ତି ଛତୁଗାଷୀ। ରତ୍ନ ଅନୁସାରେ ବିଭିନ୍ନ ପ୍ରକାର ଛତୁଗାଷୀକରି ସେମାନେ ନିଜ ନିଜର କୁତୁସ୍ତ ପ୍ରତିପାଳନ କରୁଛନ୍ତି। ଖରା ଓ ବର୍ଷାଦିନରେ ପାଳଛତୁ ଗାଷୀ କରାଯାଉଛି। ଶୀତଦିନରେ ଗାଷୀ କରାଯାଉଛି ଧୂଳିର ଛତୁ। ଅନ୍ୟାନ୍ୟ ଛତୁ ଚୁଳନାରେ ପାଳଛତୁର ବଜାର ଗାହିବା ଅଧିକ ରଖୁଥିବାରୁ କେତେକଜଣ ଉଦ୍ୟୋଗୀ ଗାଷୀ ପ୍ରଣାଳୀରେ ଆବଶ୍ୟକ ପରିବର୍ତ୍ତନକରି ଶୀତଦିନରେ ମଧ୍ୟ ପାଳଛତୁ ଉତ୍ପାଦନ କରୁଛନ୍ତି। ଓଡ଼ିଶାର ଅଧିକାଂଶ ଗାଷୀ ହେଉଛନ୍ତି କ୍ଷୁଦ୍ର ଓ ନାମମାତ୍ର ଗାଷୀ। ଓଡ଼ିଶା ସରକାରଙ୍କ କୃଷି ଓ କୃଷକ ସଶକ୍ତୀକରଣ ବିଭାଗର ସୂଚନା ଅନୁସାରେ ଏମାନଙ୍କ ସଂଖ୍ୟା ହେଉଛି ପ୍ରାୟ ୧୦ ପ୍ରତିଶତ। ଅନ୍ୟର ଗାଷକରିରେ ଦିନ ମରୁଥିବା ଭାବରେ ଖତି ଯାହା ରୋଜଗାର ହୁଏ ସେଥିରେ କୁତୁସ୍ତ ପାଳିବା ନିଶ୍ଚୟ ଏକ କାଠିକର ବ୍ୟାପାର। ଅନ୍ୟ କୌଣସି ବ୍ୟବସାୟକରି ଆର୍ଥିକ ଦୃଷ୍ଟିରୁ ସାବଳମ୍ୟା ହେବାକୁ ଆଗଭର ହେଲେ ବାଧ୍ୟକ ସାଜେ ଆବଶ୍ୟକ ପୂଜି ଓ ଭିଜିଭୁନି। ହେଲେ କୃଷିଜୀବ ଗରିବ କ୍ଷୁଦ୍ର ଓ ନାମମାତ୍ର ଗାଷୀଙ୍କ ପାଇଁ ଏବେ ବରଦାନ ସାଧିଛି ଛତୁଗାଷୀ। ମାତ୍ର ୬୦ ଟଙ୍କା ବିନିଯୋଗକରି ୧୦ ବର୍ଷଯୁତ ଜାଗାରେ ପାଳଛତୁ ଉତ୍ପାଦନକରି ମାତ୍ର ୧୫ ଦିନ ମଧ୍ୟରେ ଜଣେ ରୋଜଗାର କରିପାରେ ଅତି କମ୍‌ରେ ୧୨୦ ଟଙ୍କା। ଅର୍ଥାତ୍ ଚାକର ମୂଲ୍ୟନ ବାଦ୍ ଯାଇ ଲାଭ ହୁଏ ମୋଟ ୬୦ ଟଙ୍କା। ଯଦି ଜଣେ ଲୋକ ୧୦୦୦ ବର୍ଷଯୁତ (୫୦ ଫୁଟ



ଲାଭଦାୟକ ଛତୁ ଗାଷ



ଡ. ବିକ୍ରମ ଚୋପରା ପାଣି

ଅଧିକା ଛତୁଗାଷକୁ ସମାଜର ଅନେକ ବର୍ଗର ଲୋକେ ଏକ ବୃତ୍ତି ଭାବରେ ଆପଣେଇଛନ୍ତି। ଏହି ବର୍ଗରେ ସବୁଠାରୁ ଆଗରେ ଅଛନ୍ତି ଗ୍ରାମ୍ୟ ପୁରୁଷ, ମହିଳା, ବେକାର ଯୁବତୀଯୁବକ ଓ ସାଧାରଣ ଗାଷୀ। ଛତୁଗାଷର ଯେଉଁ ଦିଗଟି ସମସ୍ତଙ୍କୁ ଅଧିକ ଆକୃଷ୍ଟ କରିଛି ତାହା ହେଲା ଅଳ୍ପ ପୂଜି ବିନିଯୋଗକରି କ୍ଷୁଦ୍ର କମ୍ ସମୟରେ ଅଧିକ ଅର୍ଥ ଉପାର୍ଜନ କରିବା। ଅନ୍ୟ କୌଣସି ଫସଲ ବା ଉଦ୍ୟୋଗରେ ଏସବୁ ସମ୍ଭବ ନୁହେଁ। ସମାଜରେ ବିଭିନ୍ନ କ୍ଷେତ୍ରରେ ପ୍ରତିଷ୍ଠା ଅର୍ଜନ କରିଥିବା ବ୍ୟକ୍ତିବିଶେଷ ଯେପରିକି ଡାକ୍ତର, ଇଞ୍ଜିନିୟର, ପ୍ରଶାସନିକ ଅଧିକାରୀ, ସୂଚନା ଓ ପ୍ରଯୁକ୍ତି ବିଦ୍ୟା ବିଶାରଦ, ସେବା ନିବୃତ୍ତ କର୍ମଚାରୀ ପ୍ରଭୃତି ଛତୁଗାଷ କରିବା ପାଇଁ ଏବେ ଆଗ୍ରହ ପ୍ରକାଶ କଲେଣି। ଓଡ଼ିଶାର ଛତୁ ଶିଳ୍ପ ପାଇଁ ଏହା ନିଶ୍ଚିତ ଭାବରେ ଏକ ଶୁଭ ସଙ୍କେତ। ଆମ ରାଜ୍ୟରେ ଅନେକ ଶହ ଲୋକ ଛତୁଗାଷକୁ ବୃତ୍ତି ଭାବରେ ଗ୍ରହଣକରି ସାରିଛନ୍ତି। ଛତୁ ବିହନ ଉତ୍ପାଦନ, ପ୍ରକ୍ରିୟାକରଣ ଓ ଆନୁଷ୍ଠାନିକ କ୍ଷେତ୍ରରେ ନିୟୋଜିତ ଅଛନ୍ତି ଅନେକ ଲୋକ। ପ୍ରତ୍ୟକ୍ଷ ଓ ପରୋକ୍ଷ ନିୟୁତ୍ରିତ

“ଆମ ରାଜ୍ୟରେ ଅନେକ ଶହ ଲୋକ ଛତୁଗାଷକୁ ବୃତ୍ତି ଭାବରେ ଗ୍ରହଣକରି ସାରିଛନ୍ତି। ଛତୁ ବିହନ ଉତ୍ପାଦନ, ପ୍ରକ୍ରିୟାକରଣ ଓ ଆନୁଷ୍ଠାନିକ କ୍ଷେତ୍ରରେ ନିୟୋଜିତ ଅଛନ୍ତି ଅନେକ ଲୋକ। ପ୍ରତ୍ୟକ୍ଷ ଓ ପରୋକ୍ଷ ନିୟୁତ୍ରିତ ଭରପୁର ସୁଯୋଗ ରହିଛି ଏ କ୍ଷେତ୍ରରେ। ପ୍ରତିଦିନ ନୂଆ ନୂଆ ଗାଷୀ ଏହି ବୃତ୍ତିରେ ସାମିଲ ହେଉଛନ୍ତି। ଛତୁଗାଷୀଙ୍କ ଆର୍ଥିକ ମାନବତ୍ତ୍ୱରେ ବୈପ୍ଳବିକ ପରିବର୍ତ୍ତନ ଆଣି ପାରିଛନ୍ତି ଛତୁଗାଷୀ। ରତ୍ନ ଅନୁସାରେ ବିଭିନ୍ନ ପ୍ରକାର ଛତୁଗାଷକରି ସେମାନେ ନିଜ ନିଜର କୁତୁସ୍ତ ପ୍ରତିପାଳନ କରୁଛନ୍ତି।”



ଲିମ୍, ୨୦ ଫୁଟ ପ୍ରସ୍ଥ) ଜାଗାରେ ପାଳଛତୁ ଗାଷକରନ୍ତି, ତେବେ ସେହି ସ୍ଥାନରେ ମାସକୁ ଅନୁମାନ ୫୦୦ଟି ବେଡ୍ ପ୍ରସ୍ତୁତ କରାଯାଇପାରିବ, ଯାହା ପାଇଁ ଖର୍ଚ୍ଚ ହେବ ୩୦,୦୦୦ ଟଙ୍କା। ମାସ ଶେଷ ବେଳକୁ ଅମଳ ହେବ ପ୍ରାୟ ୫୦୦ କିଲୋଗ୍ରାମ୍ ଛତୁ ଯାହାର ବଜାର ଦର ଅନୁମାନ ୬୦,୦୦୦ ଟଙ୍କା। ଅର୍ଥାତ୍, ସାମିତ ଜାଗାରୁ ମାସକୁ ରୋଜଗାର କରିହେବ ସପ୍ତପାୟ ୩୦,୦୦୦ ଟଙ୍କା। ଅନ୍ୟ କୌଣସି ବ୍ୟବସାୟରୁ ଏତେ କମ୍ ଦିନରେ ଏମିତି ପ୍ରଚୁର ଲାଭ ମିଳିବାର ନିଜର ବିରଳ।

ଧାନ ଓ ପନିପରିବା ଗାଷ ଚୁଳନାରେ ଛତୁଗାଷରେ ଯଥେଷ୍ଟ ଅଧିକ ଲାଭ ମିଳେ। ଏକ ଏକର ଜମିକୁ ୨୪୦୦ କି.ଗ୍ରା. ଧାନ ଅମଳ ହୋଇପାରୁଥିବା ବେଳେ ସମାନ ପରିମିତ ଅମଳ ହେବ ପ୍ରାୟ ୫୦୦ କିଲୋଗ୍ରାମ୍ ଛତୁ ଯାହାର ବଜାର ଦର ଅନୁମାନ ୬୦,୦୦୦ ଟଙ୍କା। ଅର୍ଥାତ୍, ସାମିତ ଜାଗାରୁ ମାସକୁ ରୋଜଗାର କରିହେବ ସପ୍ତପାୟ ୩୦,୦୦୦ ଟଙ୍କା। ଅନ୍ୟ କୌଣସି ବ୍ୟବସାୟରୁ ଏତେ କମ୍ ଦିନରେ ଏମିତି ପ୍ରଚୁର ଲାଭ ମିଳିବାର ନିଜର ବିରଳ।

ଧାନ ଓ ପନିପରିବା ଗାଷ ଚୁଳନାରେ ଛତୁଗାଷରେ ଯଥେଷ୍ଟ ଅଧିକ ଲାଭ ମିଳେ। ଏକ ଏକର ଜମିକୁ ୨୪୦୦ କି.ଗ୍ରା. ଧାନ ଅମଳ ହୋଇପାରୁଥିବା ବେଳେ ସମାନ ପରିମିତ ଅମଳ ହେବ ପ୍ରାୟ ୫୦୦ କିଲୋଗ୍ରାମ୍ ଛତୁ ଯାହାର ବଜାର ଦର ଅନୁମାନ ୬୦,୦୦୦ ଟଙ୍କା। ଅର୍ଥାତ୍, ସାମିତ ଜାଗାରୁ ମାସକୁ ରୋଜଗାର କରିହେବ ସପ୍ତପାୟ ୩୦,୦୦୦ ଟଙ୍କା। ଅନ୍ୟ କୌଣସି ବ୍ୟବସାୟରୁ ଏତେ କମ୍ ଦିନରେ ଏମିତି ପ୍ରଚୁର ଲାଭ ମିଳିବାର ନିଜର ବିରଳ।

ଧାନ ଧାନେ ବୃଦ୍ଧି ପାଇଲାଣି। ଆଗକୁ ଛତୁର ଗାହିବା ଓ ବଜାର ବହୁରୁଣିତ ହେବ ଅଧିକ ଲାଭ ମିଳେ। ତେଣୁ ଆମ ରାଜ୍ୟରେ ଛତୁ ଗାଷ ପାଇଁ ପର୍ଯ୍ୟାପ୍ତ ସୁଯୋଗ ରହିଛି। ଜନସାଧାରଣ ଏହାର ଲାଭଉଠାନ୍ତୁ। ଛତୁ ଗାଷକୁ ଏକ ଲାଭଜନକ ବୃତ୍ତି ଭାବରେ ଗ୍ରହଣକରି ସାବଳମ୍ୟା ହୁଅନ୍ତୁ, ନିଜ ପରିବାରର ଉପମୁକ୍ତ ଭରଣପୋଷଣ କରନ୍ତୁ ଓ ଅନ୍ୟମାନଙ୍କ ପାଇଁ ନିୟୁତ୍ରିତ ସୁଯୋଗ ସୃଷ୍ଟି କରନ୍ତୁ। -ପୃଷ୍ଠ୍ୟ ବିଜ୍ଞାନିକ, ସର୍ବଭାରତୀୟ ସମନ୍ୱିତ ଛତୁ ଗାଷେଷଣା ପ୍ରାକଳ୍ପ, କୃଷି ଓ ବିଶ୍ୱେଦିକ ବିଶ୍ୱବିଦ୍ୟାଳୟ, ଭୁବନେଶ୍ୱର-୩

ଗହମ ଗାଷରେ ଘାସ ନିୟନ୍ତ୍ରଣ ପାଇଁ ପେଣ୍ଡମେଥାଲିନ୍ ହେକ୍ଟର ପିଛା ୧ କି.ଗ୍ରା. (୧ ହେକ୍ଟର ପାଇଁ ୩୩୩୦ ମି.ଲି. ଷ୍ଟ୍ରେ ୩୦ ଇ.ସି.) ହିସାବରେ ୧-୨ ଦିନ ମଧ୍ୟରେ ପ୍ରୟୋଗ କରନ୍ତୁ। ସାଧାରଣ ଭାବେ ନଡ଼ିଆତେଲ ବସିବା ଆରମ୍ଭକଲେ ଗହମ ବୁଣା ଆରମ୍ଭ କରାଯାଏ। କିନ୍ତୁ ଆକ୍ୟନ୍ତରାଶି ଜିଲ୍ଲାରେ ବିକଳରେ ଗହମ ବୁଣାଯାଇପାରିବ। ଗହମ ଗାଷ ପାଇଁ ଜମି ପ୍ରସ୍ତୁତି କରନ୍ତୁ ଓ ଆବଶ୍ୟକ ଅନୁମୋଦିତ ବିହନ ଯଥା - ସୋନାଲିକା, ପିବିଡି-୧୫୫-୩୪୩, ପିବିଡି-୪୪୩, ପିବି-୨୨୨, ଏବି-୨୨୨ ଆଦି ବିହନ ସଂଗ୍ରହ କରନ୍ତୁ। ହେକ୍ଟର ପ୍ରତି ୧୨୫ କି.ଗ୍ରା. ବିହନକୁ କାର୍ବେଣ୍ଡାଲିମ୍ (କେ.ଜି. ପ୍ରତି ୨ ଗ୍ରାମ୍) ବ୍ୱାରା ବିଶୋଧକରି ଧାଡ଼ିକୁ ଧାଡ଼ି ୨୦ ସେ.ମି. ବ୍ୟବଧାନରେ ୮୦:୫୦:୪୦ କି.ଗ୍ରା. ଅନୁମୋଦିତ ସାରର ଅଧା ଯବକ୍ଷାରଜାନ ଏବଂ ସମସ୍ତ ଫସ୍‌ଫରସ୍ ଓ ପଗାସ୍ ପ୍ରୟୋଗକରି ବୁଣନ୍ତୁ।



ଗହମ ଗାଷରେ ଘାସ ଦମନ

ଅଧିକ ଅମଳକ୍ଷମ ସୋରିଷ ଗାଷ ପାଇଁ ଉନ୍ନତ କିସମର ବିହନ ଚୟନ କରନ୍ତୁ। ଗାଁ ସହ ଗାଷ ସମୟରେ ଏଥିରେ ଦେଖାଦେଉଥିବା ବିଭିନ୍ନ ପ୍ରକାର ରୋଗପୋକ ବିଷୟରେ ସଚେତନ ରୁହନ୍ତୁ। ସୋରିଷ ଗାଷରେ ପାଉଁଶିଆ ରୋଗ ଦମନ ପାଇଁ ପ୍ରୋପିକୋନାକୋଲ୍ ୧ ମି.ଲି. କିମ୍ବା କାରାଥେଡ୍ ୧ ମି.ଲି./୧ ଲିଟର ପାଣିରେ ମିଶାଇ ସିଞ୍ଚନ କରନ୍ତୁ। କରପୋକ ଦମନ ପାଇଁ ହେକ୍ଟର ପ୍ରତି ୧୦୦୦ ମି.ଲି. ଡାକନିଥୋଏବ୍

ସୋରିଷ ଗାଷରେ ରୋଗପୋକ ନିୟନ୍ତ୍ରଣ

୩୦ ଇ.ସି. କିମ୍ବା ଇନିଡାକ୍ଲୋପ୍ରିଡ୍ ୧୭.୮ ଏସ୍.ଏଲ୍. ୧୨୫ ମି.ଲି. ବା ଆୟୋମିଥୋକ୍ୱାଲ୍ ୨୫ ଏସ୍.ଇ. - ୧୨୫ ଗ୍ରାମ୍‌କୁ ୫୦୦ ଲିଟର ପାଣିରେ

ମିଶାଇ ଉପରବେଳା ସିଞ୍ଚନ କରନ୍ତୁ। ଫସଲରେ ପତ୍ରଟିତା ଦାଗ ଦେଖାଦେଲେ ଏହାର ଦମନ ପାଇଁ ହେକ୍ଟର ପ୍ରତି ୧.୫ କି.ଗ୍ରା. କପର ଅକ୍ସିକ୍ଲୋରାଇଡ୍ ବା ୧.୫ କି.ଗ୍ରା. ମାକୋଜେକ୍ଟ୍ ୫୦୦ ଲିଟର ପାଣିରେ ମିଶାଇ ସିଞ୍ଚନ କରନ୍ତୁ। କରପିଆ ମାଛି/ପତ୍ରଛନ୍ଦା ପୋକର ଦମନ ପାଇଁ ହେକ୍ଟର ପ୍ରତି ୫୦୦ ମି.ଲି. ଇଥୋପେଟ୍‌ପ୍ରୁ ୧୦ ଇ.ସି. କିମ୍ବା ୫୦୦ ମି.ଲି. ଇକ୍ସ୍‌କ୍ୱାକାର୍ଟ ୧୫.୫ ଇ.ସି. ୫୦୦ ଲିଟର ପାଣିରେ ମିଶାଇ ସିଞ୍ଚନ କରନ୍ତୁ।

ଆଖୁ ହୁଡ଼ା ଭାଙ୍ଗିବା ସମୟରେ...



ଆଖୁ ଖୁଣ୍ଟାକୁ କାଟିସାରିବା ପରେ ଗାଷକରି ହୁଡ଼ା ଭାଙ୍ଗିଦିଅନ୍ତୁ। ଏହା ଫଳରେ ପୁରୁଣା ଚେର ନଷ୍ଟହୋଇ ନୂଆ ଚେର ବାହାରି ଆଖୁକୁ ବଢ଼ିବାରେ ସାହାଯ୍ୟ କରିଥାଏ। ମାଟି ଅଧିକ ଶୁଖି ଯାଇଥିଲେ ଜଳସେଚନକରି ହୁଡ଼ା ଭାଙ୍ଗନ୍ତୁ। ହୁଡ଼ା ଭାଙ୍ଗିଲା ସମୟରେ ହେକ୍ଟର ପ୍ରତି ୧୦ ଟନ୍ ଗୋବରଖତ, ୧୦୦ କି.ଗ୍ରା. ଯବକ୍ଷାରଜାନ, ୧୦୦ କି.ଗ୍ରା. ଫସ୍‌ଫରସ୍ ଓ ୩୦ କି.ଗ୍ରା. ପଗାସ୍ ସାର ପ୍ରୟୋଗ କରନ୍ତୁ। ଧାଡ଼ି ମଧ୍ୟରେ ଗଛକୁ ଗଛ ବ୍ୟବଧାନ ୪୫ ସେ.ମି.ରୁ ଅଧିକ ଥିଲେ ହୁଡ଼ା ଭାଙ୍ଗିବାର ୩୦ ଦିନ ମଧ୍ୟରେ ଖୁଣ୍ଟା ଦିଅନ୍ତୁ। ଏଥିପାଇଁ ଆଖୁ କାଟିବା ବେଳେ ଆଖୁ ଖଣ୍ଡକୁ ତଳି ପକାନ୍ତୁ କିମ୍ବା ପଲିଥିନ୍ ମୁଣିରେ ଗାଠା ଉତାରନ୍ତୁ। ଆଖୁ ଗଛକୁ ଧାଡ଼ିଆ କରୁଥିବା କରୁଥିବେଳେ ଆଖୁ ଅଧିକ ଅମଳ ହୁଏ ଓ ମୂଳିଆଖୁ ଫସଲ ପାଇଁ ଅଧିକ ଗଜା ବାହାରେ। ଜମିରୁ ଶୁଖିଲାପତ୍ର ବାହାରକରି କ୍ଷେତକୁ ପରିଷ୍କାରକରନ୍ତୁ। ଆଖୁ ଫସଲରେ ଶର୍କରା ଅଂଶ ହାତ ବ୍ରୁକ୍ ମିଟର ସାହାଯ୍ୟରେ ପରାଶା କରନ୍ତୁ। ବ୍ରିକ୍ ମୂଲ୍ୟାଙ୍କ ୧୮୭ କି.ଗ୍ରା. ଅଧିକ ହେଲେ ଆଖୁ କାଟିବା ଉଚିତ। ମୂଳି ଆଖୁକୁ ରୋଗମୁକ୍ତ କରିବା ପାଇଁ ଖୁଣ୍ଟା କାଟିବା ପରେ ହେକ୍ଟର ପ୍ରତି ୧୦୦୦ ଗ୍ରାମ୍ କାର୍ବେଣ୍ଡାଲିମ୍ ବା ଆୟୋଫାନେଟ୍ ମିଥାଇଲ୍ (୭୫୦ ଗ୍ରାମ୍) ୫୦୦ ଲିଟର ପାଣିରେ ମିଶାଇ ସିଞ୍ଚନ କରନ୍ତୁ।

ଡାଲିଜାତୀୟ ଫସଲରେ ଅମଳ ବୃଦ୍ଧି ପାଇଁ...

ଡାଲିଜାତୀୟ ଫସଲ ବୁଣିବା ସମୟରେ ହେକ୍ଟର ପ୍ରତି ୨୦ କି.ଗ୍ରା. ଗଛକ ସାର ପ୍ରୟୋଗ କଲେ ଅମଳ ବୃଦ୍ଧି ହୋଇଥାଏ। ପାଇରା ଫସଲ ଭାବେ ଗାଷ କରାଯାଇଥିବା ମଟର ୧ ମାସ ହୋଇଯାଇଥିଲେ ୨% ଡିଏପି କିମ୍ବା ୨% ଏନ୍-ପି-କେ (୧୯-୧୯-୧୯) ସାର ସିଞ୍ଚନ କରନ୍ତୁ। ମୂଗ, ବିରି ଆଦି ଫସଲରେ ଜଉପୋକ ଲାଗିବା ସମ୍ଭାବନା ଅଛି। ଏହାର ଦମନ ପାଇଁ ହେକ୍ଟର ପ୍ରତି ୫୦୦ ଲିଟର ପାଣିରେ ୧୨୫ ମି.ଲି. ଇନିଡାକ୍ଲୋପ୍ରିଡ୍ ୧୭.୮ ଏସ୍.ଏଲ୍. କିମ୍ବା ୧୦୦୦ ମିଲି ଡାକନିଥୋଏବ୍ ୩୦ ଇ.ସି. ମିଶାଇ ସିଞ୍ଚନ କରନ୍ତୁ। ମଟର ଓ ବୁଟର ସାଉଁଳା ରୋଗର ଦମନ ପାଇଁ ହେକ୍ଟର ପ୍ରତି ୫୦୦ ଗ୍ରାମ୍ କାର୍ବେଣ୍ଡାଲିମ୍ ୫୦୦ ଲିଟର ପାଣିରେ ମିଶାଇ ସିଞ୍ଚନ କରନ୍ତୁ। ପାଉଁଶିଆ ରୋଗ ଦମନ ପାଇଁ



ହେକ୍ଟର ପ୍ରତି ୧ ଲିଟର ପାଣି ପ୍ରତି ୩ ଗ୍ରାମ୍ ସଲ୍‌ଫୋକ୍ସ ସେଚିତ ରୁଣ୍ଡ କିମ୍ବା ୧ ମି.ଲି. ପ୍ରୋପିକୋନାକୋଲ୍ ମିଶାଇ ସିଞ୍ଚନ କରନ୍ତୁ। ୧ କି.ଗ୍ରା. ବିହନ ପିଛା ୩ ଗ୍ରାମ୍ ଥିରାମ୍ କିମ୍ବା ୨ ଗ୍ରାମ୍ କାର୍ବୋକ୍ୱିନ୍ ସହ ଥିରାମ୍ ଗୋଳାଇ ବିଶୋଧନ କରନ୍ତୁ। ଏକର ପ୍ରତି ୧୦ କି.ଗ୍ରା. ବିହନ ପାଇଁ ୨୦୦ ଗ୍ରାମ୍ ଜାବାଣ୍ଡ କଲଚର ପ୍ରୟୋଗ କରନ୍ତୁ। କଲଚର ପ୍ରୟୋଗର ୧ ସପ୍ତାହ ପୂର୍ବରୁ ବିହନ ବିଶୋଧନ କରନ୍ତୁ। ବିହନ ବିଶୋଧିତ ହୋଇ ଶୁଖିଲା ପରେ ଜମିରେ ଧାଡ଼ିବୁଣା କରନ୍ତୁ। ଜମିକୁ ଭଲଭାବରେ ଗାଷକରି ହେକ୍ଟର ପ୍ରତି ୧୦ ଶଗଡ଼ ଶଙ୍ଖା ଗୋବରଖତ ବା କମ୍‌ପୋଷ୍ଟ ପ୍ରୟୋଗ କରନ୍ତୁ। ମୂଗ, ବିରି ଓ ବୁଟ ପାଇଁ ହେକ୍ଟର ପ୍ରତି ୨୦ କି.ଗ୍ରା. ଯବକ୍ଷାରଜାନ, ୪୦ କି.ଗ୍ରା. ଫସ୍‌ଫେଟ୍ ଓ ୨୦ କି.ଗ୍ରା. ପଗାସ୍ ଏବଂ ମଟର ପାଇଁ ହେକ୍ଟର ପ୍ରତି ୨୫ କି.ଗ୍ରା. ଯବକ୍ଷାରଜାନ, ୫୦ କି.ଗ୍ରା. ଫସ୍‌ଫେଟ୍ ଓ ୨୫ କି.ଗ୍ରା. ପଗାସ୍ ଖାଦ୍ୟ ସାର ପ୍ରୟୋଗ କରନ୍ତୁ।

ଓଡ଼ିଶାର ପ୍ରଥମ ବିଜୟ

ଜାତୀୟ ସରକ୍ଷିତ ଯୁବକ ଟ୍ରଫି

ଓଡ଼ିଶା ସେମିରେ



ସ୍ୱପ୍ନିକ ସାମଲ (ବାମ)ଙ୍କୁ ପ୍ଲେୟର ଅଫ୍ ଦି ମ୍ୟାଚ ପୁରସ୍କାର ପ୍ରଦାନ କରାଯାଇଛି।

ବିଜୟବାଦ, ୩୧୨ (ପି.ଟି.): ଓଡ଼ିଶା, ମିଳୋରାମ, ଝାଡ଼ଖଣ୍ଡ ଓ ମଧ୍ୟପ୍ରଦେଶ ସେମିରେ ଓଡ଼ିଶା ଦଳର ପ୍ରଥମ ବିଜୟ ହେବାର ସମ୍ଭାବନା ଉଚ୍ଚ। ଓଡ଼ିଶା ଦଳର ପ୍ରଥମ ବିଜୟ ହେବାର ସମ୍ଭାବନା ଉଚ୍ଚ। ଓଡ଼ିଶା ଦଳର ପ୍ରଥମ ବିଜୟ ହେବାର ସମ୍ଭାବନା ଉଚ୍ଚ।

ଭାରତରେ ୪୪ ବିଶ୍ୱବିଦ୍ୟାଳୟର ୨୬୦ ଖୋଲା

ପୂର୍ଣ୍ଣାଙ୍ଗ ଆନ୍ତର୍ଜାତୀୟ ବିଶ୍ୱବିଦ୍ୟାଳୟ ଖୋ-ଖୋ



ଉଦ୍‌ଘାଟନା ସମାରୋହରେ କୁଳପତିଙ୍କ ସହ ଅନ୍ୟମାନେ।

ଭାରତରେ ୪୪ ବିଶ୍ୱବିଦ୍ୟାଳୟର ୨୬୦ ଖୋଲା ହେବାର ସମ୍ଭାବନା ଉଚ୍ଚ। ଓଡ଼ିଶା ଦଳର ପ୍ରଥମ ବିଜୟ ହେବାର ସମ୍ଭାବନା ଉଚ୍ଚ। ଓଡ଼ିଶା ଦଳର ପ୍ରଥମ ବିଜୟ ହେବାର ସମ୍ଭାବନା ଉଚ୍ଚ।

୪ ଦିନିଆ ଚୁନାବଳୀରେ ପୂର୍ଣ୍ଣାଙ୍ଗ ଆନ୍ତର୍ଜାତୀୟ ବିଶ୍ୱବିଦ୍ୟାଳୟ ଖୋ-ଖୋର ଉଦ୍‌ଘାଟନା ହେବାର ସମ୍ଭାବନା ଉଚ୍ଚ। ଓଡ଼ିଶା ଦଳର ପ୍ରଥମ ବିଜୟ ହେବାର ସମ୍ଭାବନା ଉଚ୍ଚ।

ଭୁବନେଶ୍ୱର, ୩୧୨ (ସରୋଜ କେନା)

ସମ୍ପଦ ପୁସ୍ତକ ଆଳା ଟ୍ରଫି

ବିଶାଖାପାଟଣାରେ ଚାଲିଥିବା ସମ୍ପଦ ପୁସ୍ତକ ଆଳା ଟ୍ରଫିର ଚତୁର୍ଥ ଚକ୍ର ପ୍ରତିଯୋଗିତାରେ ପ୍ରଥମ ବିଜୟ ହାସଲ କରିଛି ଓଡ଼ିଶା।

୧ ଓ ସମ୍ପଦ ବରାଳ ୧ ରତ୍ନରେ ଆଉଟ ହେବାରୁ ଓଡ଼ିଶା ୩୭ ରତ୍ନରେ ୩ ଉଲ୍ଲେଖ ହାସଲ କରିଥିଲା। ଓଡ଼ିଶା ଦଳର ପ୍ରଥମ ବିଜୟ ହେବାର ସମ୍ଭାବନା ଉଚ୍ଚ।

ଆସାମ ୮.୧ ଓଭରରେ ୫୭ ରତ୍ନରେ ସମସ୍ତ ଉଲ୍ଲେଖ ହାସଲ କରିଥିଲା। ଓଡ଼ିଶା ଦଳର ପ୍ରଥମ ବିଜୟ ହେବାର ସମ୍ଭାବନା ଉଚ୍ଚ।

ଭୁବନେଶ୍ୱର, ୩୧୨ (ପି.ଟି.):

ସିଦ୍ଧାପୁରରେ ଚାଲିଥିବା ବିଶ୍ୱ ଚେମ୍ପିୟନସିପର ସପ୍ତମ ରାଉଣ୍ଡ ମ୍ୟାଚ୍ ଭିତ୍ତିରେ ଓଡ଼ିଶା ଦଳର ପ୍ରଥମ ବିଜୟ ହେବାର ସମ୍ଭାବନା ଉଚ୍ଚ।

ଅଷ୍ଟ୍ରେଲିଆକୁ ହରାଇଲା ଭାରତ

କ୍ରିକେଟ୍ ସିରିଜ୍

ଭାରତୀୟ ଦଳର ପ୍ରଥମ ବିଜୟ ହେବାର ସମ୍ଭାବନା ଉଚ୍ଚ। ଓଡ଼ିଶା ଦଳର ପ୍ରଥମ ବିଜୟ ହେବାର ସମ୍ଭାବନା ଉଚ୍ଚ।

ଭୁବନେଶ୍ୱର, ୩୧୨ (ତପନ ସାହୁ)

କିଙ୍ଗ୍ ଷ୍ଟାଡ଼ିୟମରେ ଚାଲିଥିବା ଦ୍ୱିଦିନିଆ ଅଷ୍ଟ୍ରେଲିଆ ବିଶ୍ୱବିଦ୍ୟାଳୟ କ୍ରିକେଟ୍ ସିରିଜ୍ ମଧ୍ୟରେ ଭାରତୀୟ ଦଳର ପ୍ରଥମ ବିଜୟ ହେବାର ସମ୍ଭାବନା ଉଚ୍ଚ।

ଭାରତରେ ଦୃଷ୍ଟିବାଧିତ ମହିଳା ଟି୨୦ ବିଶ୍ୱକପ

ନୂଆଦିଲ୍ଲୀ, ୩୧୨ (ପି.ଟି.):

ଭାରତରେ ଅନୁଷ୍ଠିତ ହେବ ଦୃଷ୍ଟିବାଧିତ ମହିଳା ଟି୨୦ ବିଶ୍ୱକପର ଉଦ୍‌ଘାଟନା ହେବାର ସମ୍ଭାବନା ଉଚ୍ଚ। ଓଡ଼ିଶା ଦଳର ପ୍ରଥମ ବିଜୟ ହେବାର ସମ୍ଭାବନା ଉଚ୍ଚ।

MARUTI SUZUKI ARENA advertisement for the DZIRE car. Includes a QR code and the slogan 'THE BEST AND BEYOND'.

Technical specifications for the DZIRE car, including engine type, sunroof, camera, and airbags.

VISIT YOUR NEAREST MARUTI SUZUKI ARENA DEALERSHIP AND BOOK THE DAZZLING - NEW DZIRE TODAY | CALL 1800 102 1800 | WWW.MARUTISUZUKI.COM/DZIRE